

# คู่มือการปฏิบัติงาน

## “งานฝึกและแสดงสัตว์”

งานฝึกและแสดงสัตว์ ฝ่ายบริหารจัดการสัตว์  
สำนักงานเชียงใหม่ไนท์ซาฟารี ปีพ.ศ. 2559

# สารบัญ

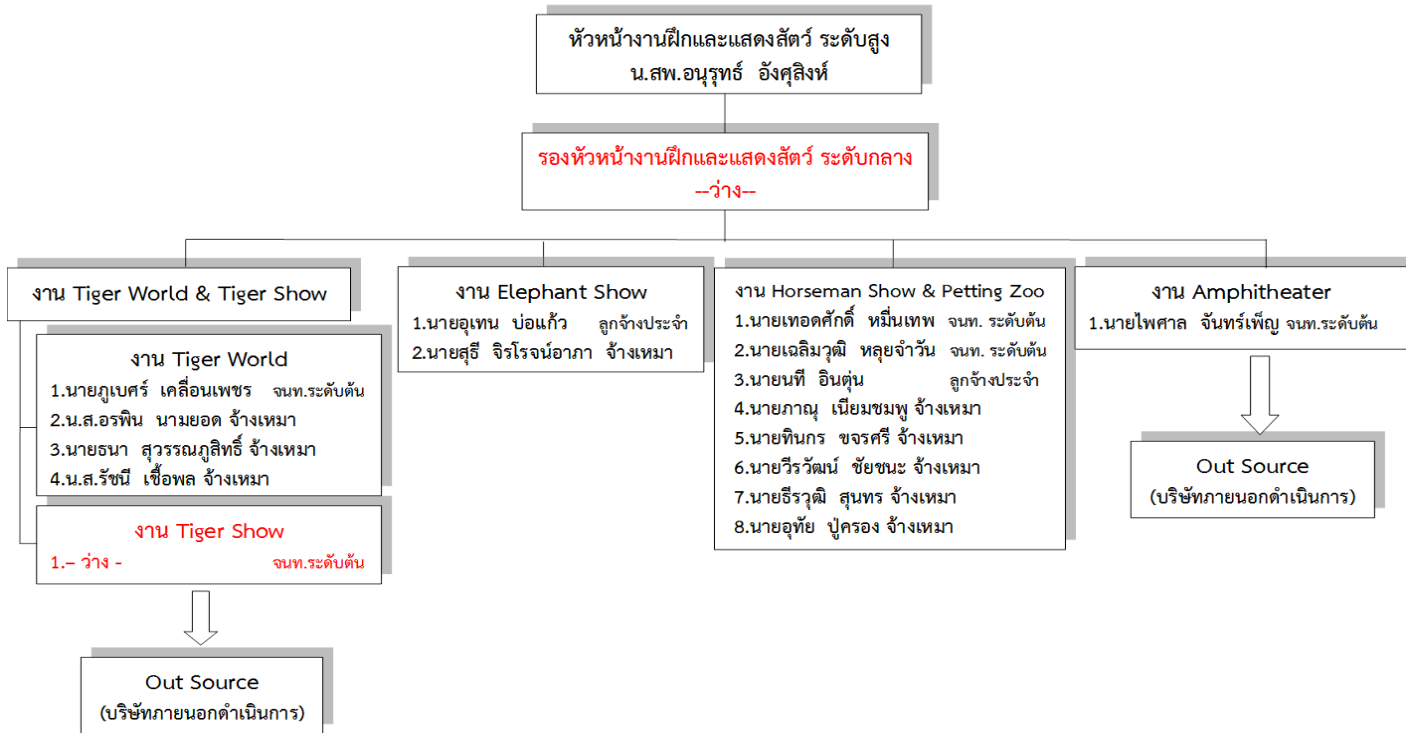
	หน้า
1. โครงสร้างงานฝึกสัตว์	4
2. ภารกิจและกิจกรรมงานฝึกและแสดงสัตว์	4
3. ขอบเขตงานฝึกและแสดงสัตว์	6
3.1 งานเลี้ยงดูแลสัตว์ (Keeping)	6
3.1.1 การตรวจนับสัตว์	6
3.1.2 การสังเกตสุขภาพสัตว์	7
3.1.3 การตรวจความเรียบร้อยของคอกกักและส่วนแสดง	9
3.1.4 การเตรียมความพร้อมในการเข้าคอกสัตว์	9
3.1.5 การทำความสะอาดคอกและส่วนแสดง	9
3.1.6 การเตรียมอาหารและการจ่ายอาหาร	10
3.1.7 การเสริมสร้างพฤติกรรมสัตว์	11
3.1.8 งานอื่นๆที่เกี่ยวข้อง	11
3.1.9 การจดบันทึกรายงานประจำวัน	11
3.2 งานอนุบาลลูกสัตว์ตระกูลแมว (Nursery)	12
3.2.1 หลักเกณฑ์ในการพิจารณาแยกลูกสัตว์มาอนุบาล	12
3.2.2 การปฏิบัติหลังจากแยกลูกสัตว์มาอนุบาล	12
3.2.3 ขั้นตอนการปฏิบัติในการเลี้ยงลูกสัตว์ (กลุ่มสัตว์ตระกูลแมว)	12
3.2.4 หลักการเตรียมนม สำหรับการเลี้ยงลูกเสือ ลูกสิงโต	13
3.2.5 การทำความสะอาดลูกเสือ	13
3.2.6 สูตรการเตรียมนมตามช่วงวัย	14
3.2.7 โปรแกรมการดูแลสุขภาพลูกสัตว์	16
3.3 งานการฝึกและแสดงสัตว์ (Animal Training)	17
3.3.1 การฝึกม้าและแสดง Cowboy	17
3.3.2 การฝึกและแสดงช้างแสนรู้ (Elephant Show)	22
3.3.3 การฝึกการแสดงพฤติกรรมสัตว์ (Night Predators Show)	23
3.3.4 การฝึกการแสดง Tiger Show	24

หน้า

<b>3.4 งานการบริหารจัดการ ประสานงานและควบคุม Out Source (Management &amp; Controlling)</b>	<b>28</b>
3.4.1 การบริหารจัดการงบประมาณประจำปี	28
3.4.2 การประสานงานและอำนวยความสะดวก	29
3.4.3 การกำกับควบคุม Out Source	29

# 1. โครงสร้างของงานฝึกและแสดงสัตว์

## โครงสร้างงานฝึกและแสดงสัตว์ 2559



# 2. การกิจและกิจกรรมงานฝึกและแสดงสัตว์

## 2.1 Tiger World & Tiger Show

1. งานอนุบาลลูกสัตว์ (Nursery) : อนุบาลลูกสัตว์ทุกชนิด โดยเฉพาะกลุ่มเสือและสิงโต ตั้งแต่แรกเกิด – 3 เดือน ตั้งแต่ 9.00 น. – 21.00 น.
2. งานเลี้ยงดูแลสัตว์ (Keeping) : เลี้ยงดูแลสัตว์ ทำความสะอาด เปลี่ยนน้ำให้อาหารสัตว์ ทำ Enrichment ตามห้องจัดแสดง ตั้งแต่อายุ 3 เดือน – 2 ปี
3. งานให้การศึกษา (Education) : ให้ความรู้และการศึกษาชีวิตสัตว์แก่ผู้มาเที่ยวชม รวมถึงเป็นฐานกิจกรรม ให้ความรู้แก่เด็กนักเรียนของสัตว์ตระกูลเสือและแมว (Keeper Talk)
4. งานประสานงานและควบคุม (Coordination & Controlling) : ประสานงานและดูแลความเรียบร้อย ร่วมกับ Out source เพื่อให้การดำเนินกิจกรรม Tiger Show สามารถเปิดให้บริการได้ทุกรอบการแสดง
5. งานการแสดง Tiger Show (Animal Training) : เรียนรู้เรื่องการบริหารจัดการจัดแสดง Tiger Show ซึ่งเป็นกิจกรรมที่ให้ความรู้ควบคู่กับความบันเทิง (Edutainment) โดยจัดแสดงความรู้และความสามารถของเสือและสิงโต ในรูปแบบการสร้างสายสัมพันธ์ของผู้ดูแลกับสัตว์ (Relationship) โดยจัดแสดงไม่น้อยกว่าวันละ 2 รอบ

6. งานการสร้างรายได้ต่างๆ (Other Incomes) : เป็นการให้บริการภายในพื้นที่จากกิจกรรมที่มีอยู่ เป็นช่องทางหนึ่งที่สามารถสร้างรายได้จากกิจกรรมที่ปฏิบัติงานเป็นประจำ อาทิเช่น กิจกรรม Zoo Nanny, กิจกรรม Zoo School และกิจกรรม Zoo Volunteer จากนักท่องเที่ยวที่สนใจ รวมถึงรายได้จากเงินสงเคราะห์และเงินอุปถัมภ์ (Adopt me Please)

## 2.2 Horseman Show & Petting Zoo

1. งานเลี้ยงดูแลสัตว์ (Keeping) : เลี้ยงดูแลสัตว์เชื่องที่ให้บริการแก่เด็ก นักท่องเที่ยว ทำความสะอาดสถานที่ เปลี่ยนน้ำให้อาหารสัตว์ รวมถึงการทำ Enrichment กับสัตว์

2. งานให้การศึกษ (Education) : ให้ความรู้และการศึกษาชีวิตสัตว์แก่ผู้มาเที่ยวชม รวมถึงเป็นฐานกิจกรรม ให้ความรู้แก่เด็กนักเรียนของสัตว์ตระกูลม้า (Keeper Talk)

3. งานการฝึกและแสดง Horseman Show (Animal Training) : ฝึกม้า ม้ากระ ลากระให้เชื่อง เพื่อใช้ชี้ และแสดง Horseman Show ซึ่งเป็นกิจกรรมที่ให้ความรู้ควบคู่กับความบันเทิง (Edutainment) โดยจัดแสดงความรู้และความสามารถของบุคลากรในการใช้วัสดุอุปกรณ์ในการดำรงชีวิตตามวิถีชีวิตในรูปแบบของควาบอย โดยจัดแสดงไม่น้อยกว่าวันละ 1 รอบ

4. งานการให้บริการ Petting Zoo (Animal Service) : เป็นกิจกรรมการให้บริการสัตว์เชื่อง กิจกรรมป้อนอาหารสัตว์ และกิจกรรมบริการขี่ม้า บริเวณ Petting Zoo แก่เด็กและนักท่องเที่ยว โดยเปิดให้บริการตั้งแต่ 17.00 – 20.00 น.

5. งานการสร้างรายได้ต่างๆ (Other Incomes) : เป็นการให้บริการภายในพื้นที่จากกิจกรรมที่มีอยู่ เป็นช่องทางหนึ่งที่สามารถสร้างรายได้จากกิจกรรมที่ปฏิบัติงานเป็นประจำ อาทิเช่น กิจกรรม Jungle Trail, กิจกรรม Zoo School, กิจกรรม Zoo Volunteer, กิจกรรม Animal Photo เป็นต้น

## 2.3 Amphitheater (Night Predator Show)

1. งานเลี้ยงดูแลสัตว์ (Keeping) : เลี้ยงดูแลสัตว์เชื่อง รวมถึงการควบคุมดูแลการทำมาสะอาดกรงสัตว์ และสถานที่ การเปลี่ยนน้ำและการให้อาหารสัตว์ รวมถึงการทำ Enrichment ให้กับสัตว์ที่ดูแลของ Out source ให้เป็นไปตามมาตรฐานข้อกำหนด

2. งานประสานงานและควบคุม (Coordination & Controlling) : ประสานงานและดูแลความเรียบร้อยของ Out source เพื่อให้การดำเนินกิจกรรม Night Predator Show สามารถเปิดบริการได้ทุกรอบ

3. งานการแสดง Night Predator Show (Animal Training) : เรียนรู้เรื่องการบริหารจัดการแสดง Night Predator Show ทั้งการฝึกสัตว์ การใช้อุปกรณ์ รวมถึงการจัดแสดงของ Out source เพื่อเป็นองค์ความรู้ในการจัดแสดง ซึ่งกิจกรรม Night Predator Show เป็นกิจกรรมที่ให้ความรู้ควบคู่กับความบันเทิง โดยจัดแสดงความรู้และพฤติกรรมของสัตว์หลากหลายชนิดในเวลากลางคืน ในรูปแบบไม่มีผู้ควบคุม โดยจัดแสดงไม่น้อยกว่าวันละ 3 รอบ

4. งานให้การศึกษ (Education) : ให้ความรู้และการศึกษาชีวิตสัตว์แก่ผู้มาเที่ยวชม รวมถึงเป็นฐานกิจกรรม ให้ความรู้แก่เด็กนักเรียนนักท่องเที่ยวในส่วนของสัตว์เชื่อง (Keeper Talk)

## 2.4 Elephant Show

1. งานเลี้ยงดูแลสัตว์ (Keeping) : เลี้ยงดูแลช้างสำหรับบริการเด็กและนักท่องเที่ยว ทำความสะอาดสถานที่ เปลี่ยนน้ำให้อาหารสัตว์ รวมถึงการทำ Enrichment กับสัตว์

2. งานให้การศึกษา (Education) : ให้ความรู้และการศึกษาชีวิตของช้างแก่ผู้มาเที่ยวชม (Keeper Talk)

3. งานการฝึกและแสดง Elephant Show (Animal Training) : ฝึกช้างให้มีความเชื่อง เพื่อใช้ในการแสดง Elephant Show ซึ่งเป็นกิจกรรมที่ให้ความรู้ควบคู่กับความบันเทิง (Edutainment) โดยจัดแสดงความรู้และความสามารถของ ช้าง โดยจัดแสดงไม่น้อยกว่าวันละ 1 รอบ

4. งานการสร้างรายได้ต่างๆ (Other Incomes) : เป็นการให้บริการภายในพื้นที่จากกิจกรรมที่มีอยู่ เป็นช่องทางหนึ่งที่สามารถสร้างรายได้จากกิจกรรมที่ปฏิบัติงานเป็นประจำ อาทิเช่น กิจกรรม Elephant feeding, กิจกรรม Elephant drawing & Photo เป็นต้น

### 3. ขอบเขตงานฝึกและแสดงสัตว์

3.1 งานเลี้ยงดูแลสัตว์ (Keeping) : บุคลากรงานฝึกและแสดงสัตว์ ต้องปฏิบัติงาน ในการเลี้ยงและดูแลสุขภาพสัตว์ให้เป็นไปตามมาตรฐานการเลี้ยงสัตว์และดูแลสุขภาพสัตว์ ของฝ่ายบริหารสวัสดิภาพสัตว์ อย่างเคร่งครัด

แนวทางการปฏิบัติงานประจำวัน (ที่มา คณะทำงาน 2557,คู่มือประกอบการอบรมเชิงปฏิบัติการ โครงการพัฒนาบุคลากร ปีพ.ศ. 2558,หน้า 6-10,26-30)

การปฏิบัติงานของเจ้าหน้าที่ในแต่ละวัน ต้องมีความรับผิดชอบทั้งในด้านการดูแลสภาพความเป็นอยู่ของสัตว์ ความสะอาดของคอกสัตว์ การสังเกตพฤติกรรมและอาการผิดปกติต่างๆ รวมไปถึงงานอื่นๆ ที่เกี่ยวข้อง ทั้งนี้ได้ทำการแบ่ง ภาระงานหลักๆ ของเจ้าหน้าที่ออกเป็นหัวข้อต่างๆ ได้ดังนี้

1. การตรวจนับสัตว์
2. การสังเกตสุขภาพสัตว์
3. การตรวจความเรียบร้อยของคอกกักและส่วนแสดง
4. การเตรียมความพร้อมในการเข้าคอกสัตว์
5. การทำความสะอาดคอกและส่วนแสดง
6. การเตรียมอาหารและการจ่ายอาหาร
7. การเสริมสร้างพฤติกรรมสัตว์
8. งานอื่นๆที่เกี่ยวข้อง
9. การจดบันทึกรายงานประจำวัน

#### 3.1.1 การตรวจนับสัตว์

- 1) ศึกษาบันทึกรายงานประจำวันหรือสอบถามจากเจ้าหน้าที่ที่มาทำงานในวันก่อนหน้า
- 2) ตรวจนับชนิดและจำนวนสัตว์ที่รับผิดชอบ

- 3) สังเกตการเปลี่ยนแปลงและพฤติกรรมที่ผิดปกติ อาการเจ็บป่วย การเกิดลูก ฯลฯ
- 4) สังเกตปริมาณอาหาร และน้ำที่เหลือของแต่ละวัน เพื่อจะได้ทราบว่าสัตว์กินอาหารปกติหรือไม่
- 5) สังเกตมูลสัตว์ อุณหภูมิและความผิดปกติ เมื่อสัตว์มีอาการผิดปกติ เจ็บป่วย เกิดลูก ต้องดูแล

เอาใจใส่อย่างใกล้ชิด และรายงานให้สัตวแพทย์และผู้บังคับบัญชาทราบทันที

6) ตรวจสอบความเรียบร้อยของกรง บ่อ คอกกัก ส่วนแสดง รั้ว กำแพง Mote กระจก ตาข่าย ต้นไม้ ต่างๆ อยู่เสมอ หากเป็นรั้วไฟฟ้าต้องตรวจสอบไม่ให้มีสื่อไฟฟ้า กิ่งไม้ใบหญ้าสัมผัส

- 7) การเข้าออกกรงสัตว์ที่มีสัตว์อยู่ทุกครั้งต้องคอยระวังสัตว์ อย่าหันหลังให้สัตว์

### 3.1.2 การสังเกตสุขภาพสัตว์

1) ศึกษาข้อมูลสัตว์เบื้องต้นที่ใช้ในการจัดการสุขภาพสัตว์ อาทิ ข้อมูลประจำตัวสัตว์ ถิ่นอาศัย ประเภทอาหาร การออกแบบคอกและส่วนพักสัตว์ การจัดระบบฝูงและระเบียบของสังคมสัตว์ภายในฝูงและระหว่างฝูง วัสดุ อุปกรณ์ต่างๆ ที่นำมาใช้ในการจัดคอกแต่งภายใน พฤติกรรมสัตว์ เสียงร้อง การตอบสนองต่อเสียง กลิ่น และการฝึกและการเรียนรู้ของสัตว์ การสังเกตอาการสัตว์ปกติและอาการสัตว์ป่วย การให้อาหารและการเก็บรักษา เป็นต้น

- 2) สังเกตอาการสัตว์

#### 2.1) ลักษณะของสัตว์สุขภาพดี

- สัตว์ที่มีสุขภาพดี นัยน์ตาจะแจ่มใสไม่ขุ่นมัว สะอาดไม่มีขี้ตาเกรอะกรังรอบๆ ดวงตา ตาจะกลอกกลิ้งอยู่เสมอ

- ลิ้น เพดานปาก เยื่อช่องปากและเยื่ออ่อนในช่องปาก เหงือก จะมีสีชมพูอ่อน
- เมื่อสัตว์ยืนหรือเดิน จะมีการตอบสนองต่อสิ่งแวดล้อมต่างๆ มีการตื่นตัวอยู่เสมอ
- ขนและผิวหนังมีความชุ่มชื้น เมื่อจับดูจะมีลักษณะนุ่ม ขนไม่หลุดร่วงมากนัก
- กินอาหารและน้ำเป็นปกติ ในปริมาณที่เท่าเดิม ไม่ต่างจากเดิมที่เคยกินมากนัก
- ปัสสาวะมีสีเหลืองอ่อน กลิ่นไม่ฉุน การถ่ายอุจจาระต่อวัน อุจจาระไม่มีสีดำ ไม่เหลว ทั้งนี้

สีของอุจจาระอาจเปลี่ยนแปลงได้ตามชนิดของอาหารที่สัตว์กิน

- มีพฤติกรรมการนอนปกติ

#### 2.2) ลักษณะของสัตว์ป่วย สามารถสังเกตอาการสัตว์ป่วยในเบื้องต้น ได้ดังนี้

- การดูลักษณะภายนอก การเดิน การนั่ง การนอน ซึ่งมักพบว่าสัตว์ที่ป่วยจะมีการเคลื่อนไหวของร่างกายจะช้าและเบากว่าปกติ ไม่ค่อยร่าเริง หรือตอบสนองต่อสิ่งเร้า สัตว์มักจะขี้นิ่ง ซึม หลับตาหรือลืมตาช้าๆ กว่าที่เคยเป็นอยู่

- การตรวจร่างกาย (การจับ การคลำ การเคาะ การฟัง) ในกรณีที่สามารถจับสัตว์ได้ อาจพบการแตกหักของกระดูก รอยแผล

ขนและเยื่อเมือกแห้ง

- การตรวจตา หู จมูก ช่องปาก (ฟัน เหงือก ลิ้น) ช่องหู ขน นิ้วมือ นิ้วเท้า เล็บ มักพบผิวหนัง
- การดูแลลักษณะอุจจาระ ปัสสาวะ และสิ่งคัดหลั่งอื่นๆ เช่น ขี้ตา ขี้มูก
- การดูแลพฤติกรรมการกินน้ำและอาหาร ปริมาณของอาหารที่กิน ลักษณะการกินอาหาร ส่วนมากจะพบว่า การกินอาหารหรือน้ำจะไม่รวดเร็วเหมือนปกติหรือบางครั้งอาจไม่ยอมกินเลย
- การตอบสนองต่อสิ่งแวดล้อม แสงสว่าง เสียง กลิ่น ลดลง
- สัตว์ป่วยบางตัวมักจะไม่นอนหลับพักผ่อน ยืนพิงต้นไม้หรือผนังคอก
- น้ำหนักตัวลดลง

### 2.3) การสังเกตอาการสัตว์ป่วยตามกลุ่มชนิดสัตว์

#### 2.3.1) กลุ่มสัตว์กินเนื้อ มักพบอาการ

- ซึม ความอยากอาหารลดลง
- นอนไม่ยอมลุก
- เดินเซื่องช้ากว่าปกติ
- มีขี้มูก ขี้ตา น้ำตาไหล
- จมูกแห้ง
- หายใจหอบ
- แลบลิ้นเลียจมูกบ่อยๆ
- แวตาคุ่นไม่ใส ไม่มีแวตาคา

#### 2.3.2) กลุ่มสัตว์กินพืช มักพบอาการ

- แยกฝูง
- ไม่มีการสิ้นของกล้ามเนื้อเพื่อไล่แมลงที่มาเกาะ
- คอดก ไม่ค่อยมีการแกว่งหาง หรือสะบัดหู
- ท้องกาง
- กลิ้งไปมากับพื้น
- เอาตัวถูไปมากับผนังคอก หรือต้นไม้
- ทะหรือกัคอวัยวะส่วนใดของร่างกายบ่อยกว่าปกติ

#### 2.3.3) กลุ่มสัตว์ปีก มักพบอาการ

- ซึม ความอยากอาหารลดลง
- ขนยุ่ง ขนฟู ขนหยอง หรือขนร่วงเป็นหย่อมๆ
- คอดก ไม่ค่อยไชร้ขนตัวเอง
- มีขี้ตา ขี้มูก น้ำตาไหล



### 2.3.4) กลุ่มสัตว์เลี้ยงคลาน มักพบอาการ

- มีชีตา มีน้ำมูก ตาบวม
- อ้าปากหายใจ

3) หากพบความผิดปกติเกิดขึ้นกับสัตว์ หรือสังเกตแล้วมีอาการของสัตว์ป่วยหรืออาจจะป่วย ให้รีบแจ้งรายงานต่อผู้บังคับบัญชาตามสายบังคับการและสัตวแพทย์โดยทันที

### 3.1.3 การตรวจความเรียบร้อยของคอกกักและส่วนแสดง

1) เดินตรวจความเรียบร้อยโดยรอบคอกกักและส่วนแสดงในตอนเช้าและก่อนเก็บสัตว์ในตอนกลางคืน

- 1) ตรวจเช็คการทำงานของหลอดไฟฟ้าว่าทำงานได้เป็นปกติ
- 2) ตรวจเช็ครอยเชื่อมหลอดซีกรงว่าอยู่ในสภาพดีไม่อ้า ไม่หลุด
- 3) ตรวจเช็คกลอนประตูว่าอยู่ในสภาพใช้งานได้ปลอดภัย
- 4) ตรวจเช็คแม่กุญแจและล๊อคประตูคอกกักสัตว์ทุกครั้งก่อนเลิกงาน
- 5) ตรวจเช็คและเก็บสิ่งของ/สิ่งแปลกปลอมที่อาจเกิดอันตรายต่อสัตว์ออกจากคอกให้หมด

### 3.1.4 การเตรียมความพร้อมในการเข้าคอกสัตว์

- 1) เปลี่ยนเครื่องแต่งกายและใส่รองเท้าบูท
- 2) จุ่มเท้าในน้ำยาฆ่าเชื้อ และล้างมือก่อนเข้าคอกสัตว์
- 3) ก่อนเข้าออกให้สังเกตพฤติกรรมของสัตว์
- 4) ขณะอยู่ในกรงสัตว์ต้องระมัดระวังคอยดูท่าทีของสัตว์ตลอดเวลา และอย่าหันหลังให้สัตว์
- 5) เข้าไปใกล้สัตว์จนเกินไป
- 6) การออกจากกรงให้ถอยหลังออกและจ้องมองสัตว์อยู่ตลอดเวลา
- 7) เข้าและออกประตูคอกสัตว์ ให้ปิดและล๊อคประตูทุกครั้ง

### 3.1.5 การทำความสะอาดคอกและส่วนแสดง

1) ก่อนเข้าทำความสะอาด ควรดูอารมณ์ของสัตว์ อย่าประมาทคอยดูแลท่าทีของสัตว์ ตลอดเวลา

2) สัตว์ที่อันตรายมีความเสี่ยง จำเป็นต้องเคลื่อนย้ายสัตว์ไปยังห้องถัดไป ให้ตรวจเช็คห้องที่จะเคลื่อนย้ายให้เรียบร้อย ก่อนเคลื่อนย้าย

- 3) ทำความสะอาดพื้น เก็บอาหารเสีย อุจจาระ ปัสสาวะ ภาชนะใส่อาหาร สิ่งปฏุนอนที่ปนเปื้อน
- 4) ล้างทำความสะอาดอ่างน้ำ แครนนอน กระจก อุปกรณ์ตกแต่ง ที่มีอยู่
- 5) ลงน้ำยาฆ่าเชื้อ ตามมาตรฐานที่ระบุ ทิ้งไว้อย่างน้อย 15 นาที แล้วล้างออก อย่างน้อยสัปดาห์ละ 1

ครั้ง

- 6) ล้างภาชนะที่ใช้สำหรับใส่อาหารและน้ำทุกวัน เปลี่ยนน้ำดื่ม ทำให้สะอาดเรียบร้อยอยู่เสมอ

- 7) ช่วยเก็บสิ่งที่จะเป็นบ่อเกิดแห่งโรคสัตว์
- 8) ตรวจเช็คความเรียบร้อย ใช้น้ำยาป้องกันกลิ่นเหม็น ทำให้ผู้ที่มาใช้บริการเห็นถึงความสะอาด

ก่อนปล่อยสัตว์สู่ส่วนแสดง

- 9) จัดเก็บอุปกรณ์ต่างๆ หลังใช้งานให้เรียบร้อย ไม่ทิ้งไว้ในคอกสัตว์
- 10) ตรวจดูความแข็งแรง และสิ่งแปลกปลอมที่จะเกิดอันตรายต่อสัตว์

### 3.1.6 การเตรียมอาหารและการจ่ายอาหาร

- 1) ตรวจสอบชนิดและปริมาณอาหารสัตว์ให้ครบถ้วนตามความต้องการของสัตว์แต่ละชนิด
- 2) คุณภาพอาหารสัตว์ต้องมีคุณภาพดี สดใหม่ ไม่เน่าเสีย มีกลิ่นเหม็น หรือขึ้นรา
- 3) ตรวจสอบอาหารต้องไม่มีสิ่งแปลกปลอม เช่น ลวด ตะปู กระดาษหนังสือพิมพ์ ถุงพลาสติก ถูมือยาง เชือก ผ้า ฯลฯ
- 4) จัดแบ่งอาหารให้มีปริมาณตรงตามความต้องการทางโภชนาการที่กำหนดของสัตว์แต่ละชนิด
- 5) ให้อาหารสัตว์ตรงตามเวลาที่เหมาะสม
- 6) สร้างพฤติกรรมกรอกและการหาอาหารให้แก่สัตว์ เช่น ชุกซ่อนอาหาร, ใส่ในโพรงไม้
- 7) ในกรณีที่เลี้ยงสัตว์จำนวนหลายตัว ต้องให้อาหารสัตว์กระจายหลายที่เพื่อให้ตัวที่เล็กกว่าอ่อนแอกว่า สามารถเข้ามากินได้อย่างทั่วถึง
- 8) สัตว์ที่อยู่รวมกันเป็นฝูง มีลำดับชั้นทางสังคม การกระจายจุดจ่ายอาหารเพียงอย่างเดียวอาจไม่ช่วยให้ตัวที่อ่อนแอกว่าเข้ามากินได้เพราะเกรงกลัวว่าฝูง อาจต้องเพิ่มวิธีการให้อาหารในรางอาหารที่มีความยาวมากๆ แทน
- 9) ภาชนะใส่อาหารและน้ำกินต้องสะอาดอยู่เสมอ หรือหากทำการจ่ายอาหารบนพื้นก็ควรมีการทำความสะอาดไม่ให้เป็นที่แหล่งสะสมของเชื้อโรค
- 10) การให้อาหารต้องคำนึงถึงความเหมาะสมกับพฤติกรรมกรอกของสัตว์ชนิดนั้นๆ

### 3.1.7 การเสริมสร้างพฤติกรรมสัตว์

- 1) เพื่อให้สัตว์มีกิจกรรม ช่วยป้องกันการเกิดพฤติกรรมการทำซ้ำ (stereotype) และช่วยป้องกันสัตว์ไม่ให้อ้วนเกินไป
- 2) ควรทำการเสริมสร้างพฤติกรรมสัตว์เป็นประจำอย่างน้อยสัปดาห์ละ 1 ครั้ง
- 3) เปลี่ยนวิธีการเสริมสร้างพฤติกรรมสัตว์อยู่เสมอ อย่าใช้แต่วิธีเดิมๆ ซ้ำๆ

### 3.1.8 งานอื่นๆ ที่เกี่ยวข้อง

- 1) ดูแลทำความสะอาดโรงเรือนและบริเวณโดยรอบให้สะอาดเรียบร้อย
- 2) ซ่อมแซมกรงสัตว์ และอุปกรณ์เครื่องใช้ให้พร้อมใช้งานอยู่เสมอ
- 3) ดูแลความเรียบร้อยของส่วนแสดงให้สะอาดสวยงาม และให้มีความปลอดภัยต่อตัวสัตว์
- 4) หมั่นตรวจสอบรั้วไฟฟ้า ให้อยู่ในสภาพใช้งานได้ตลอดเวลา

- 5) ตัดแต่งกิ่งไม้ ใบไม้ หรือสิ่งหนึ่งสิ่งใดที่บดบังโคมไฟ
- 6) ช่วยสอดส่องดูแล กำจัดสัตว์ที่เป็นพาหะและสามารถก่ออันตรายต่อตัวสัตว์ อาทิเช่น หนู แมว สุนัข นกกระจอก เป็นต้น
- 7) สังเกตพฤติกรรมของสัตว์อย่างต่อเนื่อง
- 8) เก็บสิ่งแปลกปลอมในคอกสัตว์ เช่น ลวด ตะปู ถุงพลาสติก ถ้วยน้ำ กระจังน้ำดื่ม ขวดน้ำดื่ม และสิ่งแปลกปลอมอื่น ๆ
- 9) ห้ามไม่ให้ประชาชนแห่สัตว์ ปืนรั้ว คอก กรง บ่อเลี้ยงสัตว์ เต็ดคอกไม้ ต้นไม้ ทำลายของเล่นฟุตบอล สเก็ต หรือนำลูกโป่งลอยเข้าสวนสัตว์เพราะจะทำให้สัตว์ตื่นตกใจได้
- 10) เสริมสร้างคุณภาพชีวิตสัตว์

### 3.1.9 การจดบันทึกรายงานประจำวัน

- 1) การเปลี่ยนแปลงจำนวนสัตว์ คือการมาใหม่ การย้ายเข้า – ออกไป สัตว์เกิด สัตว์ตาย การออกไข่
- 2) จดการย้ายสัตว์ วิธีการ รายละเอียดขั้นตอนในการขนย้ายสัตว์
- 3) อาการเจ็บป่วย เช่น เบื่ออาหาร มูลผิดปกติ การบาดเจ็บ
- 4) การให้ยา วิตามิน แร่ธาตุ และอาหารเสริมที่ให้แก่สัตว์
- 5) อาการของการเป็นสัตว์ ช่วงเวลา การผสมพันธุ์
- 6) สิ่งที่เกิดขึ้นพิเศษ เช่น การผลิตขน ลอกคราบ ขนร่วง การถู การผลิตเขา
- 7) การกำจัด สุนัข หนู แมว นกพิราบ และนกกระจอก
- 8) การดูแลตกแต่งกรง หรืองานที่ได้รับคำสั่งให้ทำ
- 9) การฝูงของกรง การซ่อมแบบทันทีเร่งด่วน
- 10) บันทึกสั่งงาน ก่อนการพัก เพื่อให้เจ้าหน้าที่เลี้ยงสัตว์ที่มาทำต่อได้ทราบคำสั่ง
- 11) เสนอข้อคิดเห็นต่าง ๆ

**3.2 งานอนุบาลลูกสัตว์ตระกูลแมว (Nursery) :** บุคลากรงานฝึกและแสดงสัตว์ที่มีหน้าที่รับผิดชอบในการอนุบาลลูกสัตว์ ต้องปฏิบัติงานในการเลี้ยงและดูแลสุขภาพลูกสัตว์ ให้เป็นไปตามมาตรฐานการเลี้ยงดูแลลูกสัตว์ ตามแนวทางการปฏิบัติ ดังนี้

**3.2.1 หลักเกณฑ์ในการพิจารณาแยกลูกสัตว์มาอนุบาล (ที่มา : แผนปฏิบัติงานการอนุบาลลูกสัตว์, คู่มือปฏิบัติงาน สัตวแพทย์ 2553)**

สาเหตุการแยกสัตว์ออกมาเพื่ออนุบาล

- 1) แม่สัตว์มีพฤติกรรมไม่เลี้ยงลูก หรือมีประวัติไม่เลี้ยงลูก
- 2) แม่สัตว์ไม่มีน้ำนมเพียงพอในการเลี้ยงลูก (น้ำนมแม่สัตว์แห้ง)
- 3) แม่สัตว์ทำร้ายลูกหรือเคยมีประวัติทำร้ายลูก
- 4) แม่สัตว์ตาย

- 5) ลูกสัตว์มีสุขภาพไม่แข็งแรง อ่อนแอ หรือมีน้ำหนักต่ำกว่าเกณฑ์ที่กำหนด
- 6) สภาพแวดล้อมในการเลี้ยงไม่เหมาะสม
- 7) มีวัตถุประสงค์อื่นในการแยก อาทิเช่น ต้องการนำมาฝึกให้เชื่อ

### 3.2.2 การปฏิบัติหลังจากแยกลูกสัตว์มาอนุบาล เมื่อแยกลูกสัตว์มาที่ส่วนอนุบาลให้ปฏิบัติ ดังนี้

- 1) ชั่งน้ำหนักลูกสัตว์ที่รับเข้า
- 2) จดบันทึกประวัติข้อมูลตัวสัตว์ในแบบฟอร์มบันทึกการอนุบาลลูกสัตว์ : ชนิด เพศ พันธุ์ วันที่เกิด สถานที่เกิด ประวัติพ่อ-แม่พันธุ์
- 3) สังเกตลักษณะภายนอกเบื้องต้น วัตถุประสงค์ อัตรากาหายใจ อัตรากาเต้นของหัวใจ เชื้อเมือก
- 4) สังเกตบริเวณสะดือว่ายังมีสายสะดือติดอยู่หรือไม่ หากมีพิจารณามัดและผูกสายสะดือ หากสายสะดือหลุดแล้วให้สังเกตว่าเป็ยกหรือแห้ง
- 5) เต็มยามาเชื้อ แจกสัตว์แพทย์ เพื่อพิจารณาการให้ยาปฏิชีวนะ เพื่อควบคุมภาวะการติดเชื้อ
- 6) จัดเตรียมที่นอนสะอาดสำหรับลูกสัตว์ ติดตั้งไฟกกเพื่อให้ความอบอุ่น (โดยเฉพาะในช่วงกลางคืน) หรืออาจพิจารณาให้ลูกสัตว์นอนในตู้อบ กระจกที่ลูกสัตว์มีอุณหภูมิต่ำกว่าเกณฑ์

### 3.2.3 ขั้นตอนการปฏิบัติในการเลี้ยงลูกสัตว์ (กลุ่มสัตว์ตระกูลแมว)

- 1) ทำความสะอาดมือโดยใช้การถูด้วยสบู่หรือเจลแอลกอฮอล์ก่อนที่จะจับลูกสัตว์เพื่อป้องกันนม
- 2) นำลูกสัตว์ออกมาจากห้องอนุบาลเพื่อรับแสงแดดยามเช้า (วิตามินจากแดดมีความสำคัญ) ในช่วงเวลา 7.00 น. – 9.00 น. อย่างน้อย 30 นาที แต่ไม่เกิน 1 ชั่วโมง
- 3) ใช้สำลีชุบน้ำอุ่นเพื่อเช็ดทำความสะอาดดวงตา ไบหู และทำการกระตุ้นให้สัตว์ถ่ายโดยใช้สำลีหรือกระดาษชำระชุบน้ำอุ่นเช็ดบริเวณก้นจากกันไปยังหาง
- 4) ทำการชั่งน้ำหนักตัวของลูกสัตว์และจดบันทึกใส่ใบบันทึกข้อมูลประจำวัน
- 5) ชงนมตามสัดส่วนและปริมาณที่ลูกสัตว์ควรได้รับต่อมื้อให้ลูกสัตว์กิน และจดปริมาณที่กินใส่ใบบันทึกข้อมูลประจำวัน
- 6) วิธีการป้อนนมลูกเสื่อจะให้ลูกเสื่ออยู่ในลักษณะท่าทางขาหน้ายื่นแต่ขาหลังนั่ง (ท่าตัวสฟิงซ์) หรือจะให้ขึ้นนั่งบนตัวแล้วป้อนนมก็ได้
- 7) เมื่อลูกสัตว์กินอิ่มและควรมีการขับท้องเบาๆ เพื่อให้ลูกสัตว์เรอ ป้องกันอาการท้องอืด อืดอืดให้สัตว์ได้ แล้วปล่อยให้ลูกเสื่อเดินเล่นเพื่อผ่อนคลาย
- 8) ทำความสะอาด ขวดนม จุกนม ให้สะอาด แล้วจัดเก็บอุปกรณ์ให้เข้าที่ตามตำแหน่งเดิม

### 3.2.4 หลักการเตรียมนม สำหรับการเลี้ยงลูกเสื่อ ลูกสิงโต

มีสูตรคำนวณการให้นมตามน้ำหนักสัตว์ ดังนี้ (อ้างอิงจาก : Hand-rearing wild and domestic mammals)

$$1. \text{ Total formula/day} = \text{Daily weight (grams)} \times 0.28$$

2. Maximum stomach capacity/feeding = Weight(kg) x 50 x 0.8

3. Divide total feed by amount/feeding = Number of feeding/day =

$$\frac{\text{Total formula/day}}{\text{Maximum stomach capacity/feeding}}$$

อธิบายได้ว่า

1. ปริมาณนมที่ลูกสัตว์ต้องการ(กรัม)/วัน = น้ำหนักสัตว์(กรัม) x 0.28

2. ปริมาณนมสูงสุดที่กระเพาะลูกสัตว์สามารถรับได้(มล.)/ครั้ง = น้ำหนักสัตว์(กิโลกรัม) x 50 x 0.8

3. จำนวนครั้งที่เหมาะสมในการป้อน = 
$$\frac{\text{ปริมาณนมที่ลูกสัตว์ต้องการ/วัน}}{\text{ปริมาณนมสูงสุดที่กระเพาะลูกสัตว์สามารถรับได้/วัน}}$$

ตัวอย่าง : ลูกเสือขาวหนัก 1.8 กิโลกรัม

1. ปริมาณนมที่ลูกสัตว์ต้องการ(กรัม)/วัน = 1,800 กรัม x 0.28 = 504 กรัม/วัน (504 มล./วัน)

2. ปริมาณนมสูงสุดที่กระเพาะลูกสัตว์สามารถรับได้(มล.)/ครั้ง = 1.8(กิโลกรัม) x 50 x 0.8 = 72 มล./ครั้ง

3. จำนวนครั้งที่เหมาะสมในการป้อน = 
$$\frac{504}{72} = 7 \text{ ครั้ง/วัน}$$

### 3.2.5 การทำความสะอาดลูกเสือ : การทำความสะอาดลูกเสือ เป็นกิจกรรมที่เกี่ยวข้องกับสุขอนามัยของ

ลูกเสือ เพื่อให้ลูกเสือมีสุขภาพดี โดยมีวิธีการทำความสะอาดแก่ลูกเสือเบื้องต้นดังนี้

1) การเช็ดตา ใช้สำลีชุบน้ำอุ่นเช็ดจากหัวตาไปหางตา จนซีด้าหมด ในลักษณะให้สัตว์ยื่นแล้วจับหัวลูกเสือไว้ไม่ให้คืบ

2) การเช็ดปาก ใช้ผ้าสะอาดเช็ดรอบปาก ส่วนใหญ่จะทำหลังป้อนนมในกรณีที่ลูกเสือปากเลอะหรือสำลักนม

3) การอาบน้ำ ให้พิจารณาจากอุณหภูมิภายนอก หากอากาศเย็นก็ให้ใช้ผ้าเช็ดตัวชุบน้ำอุ่นเช็ดตัว ในกรณีที่อาบน้ำจะใช้แชมพูอาบน้ำสุนัข โดยมีขั้นตอนการอาบน้ำดังนี้ ผู้เลี้ยงต้องเตรียมน้ำอุ่น (กรณีลูกเสืออายุ 1-4 สัปดาห์) เพื่ออาบน้ำลูกสัตว์ ตักน้ำรดที่ตัวสัตว์ โดยระมัดระวังไม่ให้น้ำเข้าจมูกหรือเข้าหู จากนั้นใช้แชมพูอาบน้ำสุนัขรดลงบนตัวสัตว์พอประมาณ แล้วใช้มือเกา ขัดถูและนวดตัวลูกเสือให้ทั่วแล้วล้างออกด้วยน้ำอุ่นสะอาด หลังอาบน้ำเสร็จควรเช็ดตัวสัตว์ให้แห้ง เน้นการเช็ดบริเวณจมูกไม่ให้แฉะ เพราะจะทำให้ลูกเสือเป็นหวัดได้ง่าย

4) การตัดเล็บ ใช้กรรไกรสำหรับตัดเล็บสัตว์ ตัดเล็บเสือที่มีลักษณะแหลมคมออก โดยมีระยะห่างในการตัดประมาณ 3-4 สัปดาห์/ครั้ง

5) การเช็ดก้น ให้ลูกเสือยื่นแล้วจับที่หางสัตว์ ใช้สำลีชุบน้ำอุ่นหรือน้ำธรรมดาเช็ดรอบก้นเพื่อกระตุ้นการขับถ่าย โดยจะทำทุกครั้งก่อนการให้อาหาร

### 3.2.6 สูตรการเตรียมนมตามช่วงวัย

สูตร	โภชนาการที่ให้	ขนาด/ปริมาณ	วิธีการให้	รอบการให้	หมายเหตุ
ลูกเสื่ออายุ 1-14 วัน	นมสำหรับแม่ว 100% ผสมวิตามินและขาด ทองอืด	1 ซ้อน/น้ำ 20 มล. ปริมาณนมที่ให้ ขึ้นกับน้ำหนักตัว สัตว์	ป้อนให้ดูดจากขวด นม	เช้า (9:00) สาย (11:00) บ่าย(13:00,15:00) เย็น (17:00) ค่ำ (19:00) ดึก (21:00)	ให้นมทุกๆ 2 ชั่วโมง
ลูกเสื่ออายุ 15-23 วัน	นมสำหรับแม่ว 75% นมสำหรับสุนัข 25% ผสมวิตามินและขาด ทองอืด	1 ซ้อน/น้ำ 20 มล. ปริมาณนมที่ให้ ขึ้นกับน้ำหนักตัว สัตว์	ป้อนให้ดูดจากขวด นม	เช้า (9:00) เที่ยง (12:00) บ่าย (15:00) เย็น (18:00) ดึก (21:00)	ให้นมทุกๆ 3 ชั่วโมง
ลูกเสื่ออายุ 24-45 วัน	นมสำหรับแม่ว 50% นมสำหรับสุนัข 50% ผสมวิตามินและขาด ทองอืด	1 ซ้อน/น้ำ 40 มล. ปริมาณนมที่ให้ ขึ้นกับน้ำหนักตัว สัตว์	ป้อนให้ดูดจากขวด นม	เช้า (9:00) บ่าย (13:00) เย็น (17:00) ดึก (21:00)	ให้นมทุกๆ 4 ชั่วโมง
ลูกเสื่ออายุ 46-60 วัน	นมสำหรับแม่ว 25% นมสำหรับสุนัข 75% ผสมวิตามิน,ขาด ทองอืด และผงแคลเซียม หรืออาหารสุนัขบด	1 ซ้อน/น้ำ 40 มล. ปริมาณนมที่ให้ ขึ้นกับน้ำหนักตัว สัตว์	ป้อนให้ดูดจากขวด นม (ขยายรูของจุก นมเพื่อให้ลูกเสื่อ ดูดอาหารบดได้ ง่ายขึ้น)	เช้า (9:00) กลางวัน (13:00) เย็น (17:00)	เริ่มทดลองผสม หมูปด/ไก่บด ให้กินมือ กลางวัน (20-30 กรัม)
ลูกเสื่ออายุ 61-75 วัน	นมสำหรับแม่ว 25% นมสำหรับสุนัข 75% ผสมวิตามิน,ขาด ทองอืด และผงแคลเซียม หรืออาหารสุนัขบด	1 ซ้อน/น้ำ 50 มล. ปริมาณนมที่ให้ ขึ้นกับน้ำหนักตัว สัตว์	ป้อนให้ดูดจากขวด นม (ขยายรูของจุก นมเพื่อให้ลูกเสื่อ ดูดอาหารบดได้ ง่ายขึ้น)	เช้า (9:00) กลางวัน (13:00) เย็น (17:00)	ผสมหมูปด/ไก่ บด ให้กินมือ เช้าและเย็น (50 กรัม)
ลูกเสื่ออายุ 76-90 วัน	นมสำหรับสุนัข 25% นมสำหรับสุนัขเกรดบี 75%	1 ซ้อน/น้ำ 60 มล. ปริมาณนมที่ให้ ขึ้นกับน้ำหนักตัว	ป้อนให้ดูดจากขวด นม (ขยายรูของจุก นมเพื่อให้ลูกเสื่อ	เช้า (9:00) เย็น (17:00)	ผสมหมูปด/ไก่ บด ให้กินมือ เช้าและเย็น

	ผสมวิตามิน,ยาลด ท้องอืด และผงแคลเซียม หรืออาหารสุนัขขบด	สัตว์	ดูดอาหารบดได้ ง่ายขึ้น) แล้วค่อย เปลี่ยนเป็นใส่ถ้วย หรือถาดอาหาร		(100-500 กรัม)
ลูกเสืออายุ 91-110 วัน	นมสำหรับสุนัขเกรดบี 100% ผสมวิตามิน และผง แคลเซียมหรืออาหาร สุนัขขบด	1 ช้อน/น้ำ 60 มล. ปริมาณนมที่ให้ ขึ้นกับน้ำหนักตัว สัตว์	ใส่ถ้วยหรือถาด อาหารสัตว์ให้ลูก สัตว์เลียกินเอง	เช้า (9:00) เย็น (17:00)	ผสมนม/ไก่ หั่น เป็นชิ้นเล็กๆ ให้กินมือเช้า และเย็น (500- 700 กรัม)
ลูกเสืออายุ 111-120 วัน	เนื้อไก่สับติดกระดูก ผสมผงแคลเซียมหรือ อาหารสุนัขขบด	ประมาณ 1 กิโลกรัม	ใส่ถ้วยหรือถาด อาหารสัตว์ให้ลูก สัตว์กินเอง	บ่าย (15:00)	เนื้อสัตว์ต้อง ผ่านการลวก
ลูกเสืออายุ 120 วันขึ้นไป	เนื้อไก่สับชิ้นใหญ่ชิ้นติด กระดูก ผสมผงแคลเซียมหรือ อาหารสุนัขหรือแมว	ประมาณ 1-1.5 กิโลกรัม	ใส่ถ้วยหรือถาด อาหารสัตว์ให้ลูก สัตว์กินเอง	บ่าย (15:00)	เนื้อสัตว์ต้อง ผ่านการลวก

### ข้อพิจารณาเพิ่มเติมเกี่ยวกับน้ำนมที่ใช้เลี้ยงลูกเสือ

- 1) นม น้ำเหลืองที่มีประสิทธิภาพต่อลูกเสือจะอยู่ในช่วง 72 ชม. หลังคลอด ซึ่งมีภูมิคุ้มกันที่จำเป็นต่อลูกเสือ ดังนั้นในการให้นมแทนนม น้ำเหลือง จะต้องมีการปรับสูตรเพื่อให้ใกล้เคียงกับนมแม่มากที่สุด
- 2) การให้นมห้ามเกิน 2 เท่าของสูตรที่คำนวณได้ ปริมาณการให้น้ำนมต้องพิจารณาจากน้ำหนักของลูกเสือ และสูตรนมที่ดีเมื่อให้แล้วน้ำหนักลูกเสือควรเพิ่มขึ้น 10% ทุกวัน
- 3) ในสัตว์ตระกูลแมวมีความต้องการโปรตีนมากกว่าลูกสัตว์ทั่วไป ดังนั้นนมทดแทนที่เลือกใช้กับลูกเสือควรมีปริมาณโปรตีนสูง และไขมันต่ำกว่านมที่ให้เลี้ยงลูกสัตว์ปกติ

### 3.2.7 โปรแกรมการดูแลสุขภาพลูกสัตว์

หลักการป้องกันรักษาสุขภาพลูกเสือ เป็นแนวปฏิบัติเพื่อให้ลูกเสือมีสุขภาพที่ดี สามารถเจริญเติบโตได้ตามปกติ และหากมีอาการผิดปกติเกิดขึ้น สามารถทำการตรวจรักษาได้อย่างทันที่ โดยมีกิจกรรมที่เกี่ยวข้องกับการป้องกันและรักษาสุขภาพลูกเสือ ดังนี้

1) การออกกำลังกาย : เป็นกิจกรรมที่ช่วยให้ลูกเสื้อมีร่างกายที่แข็งแรง จากการนำลูกเสื้อมาเดินเล่นในพื้นที่โล่งแจ้งทุกเช้า ให้ได้รับแสงแดดซึ่งทำให้ลูกเสื้อมาได้รับวิตามิน D3 ที่จำเป็นต่อการสร้างกระดูกให้แข็งแรงได้ โดยทุกวันผู้เลี้ยงควรมานำลูกเสื้อมาเดินเล่นอย่างน้อย 10 นาที

2) การให้ความอบอุ่น : ในกรณีที่อากาศเย็น หรือลูกเสื้อมีแยกออกจากแม่เสื่อใหม่ๆ ควรให้ลูกเสื่อได้รับความอบอุ่นทดแทนด้วยการนำลูกเสื่อเข้าตู้อบทารกหรือใช้ไฟกก ด้วยหลอดไฟอินฟาเรดที่ให้แสงสีแดง โดยปรับอุณหภูมิที่ประมาณ 33-35 องศาเซลเซียส

3) การกระตุ้นการขับถ่าย : เป็นกิจกรรมที่ทำเป็นประจำทุกครั้งก่อนการให้อาหารลูกเสื่อ เพื่อกระตุ้นให้ลูกเสื่อได้ขับถ่ายหรือระบายของเสียที่อยู่ในร่างกายออกมา ซึ่งหากลูกเสื่อไม่ขับถ่ายจะทำให้มีผลเสียต่อสุขภาพได้ ทั้งนี้การกระตุ้นการขับถ่ายทำได้โดยวิธีการใช้สำลีชุบน้ำอุ่นเช็ดรอบทวารหนัก นวดท้อง การให้หญ้าขนหรือใบไผ่(ในกรณีลูกเสื่อที่โตแล้ว) เป็นต้น

4) การถ่ายพยาธิ : เป็นการกำจัดปรสิตที่อาจติดมากับนมแม่เสื่อ ในช่วงที่ลูกเสื่อยังดูดนมแม่ หรือปรสิตที่ปะปนมากับอาหาร โดยมีโปรแกรมการถ่ายพยาธิ ดังนี้

ครั้งที่	ช่วงอายุลูกเสื่อ	ชนิดพยาธิ	ประเภทยาถ่ายพยาธิ
1	ครบ 1 เดือน	พยาธิตัวกลม	Pyrantel
2	ครบ 1.5 เดือน	พยาธิตัวกลม	Pyrantel
3	ครบ 3 เดือน	พยาธิตัวกลม	Pyrantel

5) การฉีดวัคซีน : เป็นการให้ภูมิคุ้มกันแก่ลูกเสื่อ โดยมีโปรแกรมการฉีดวัคซีนดังต่อไปนี้

ครั้งที่	ช่วงอายุลูกเสื่อ	วัคซีนที่ให้	ภูมิคุ้มกันที่ได้รับ
1	ครบ 1.5 เดือน	วัคซีนรวม เข็มที่ 1	Leukemia, Rhinotracheitis, Callici Virus panleukopenia, Clamydia
2	ครบ 2 เดือน	วัคซีนรวม เข็มที่ 2	Leukemia, Rhinotracheitis, Callici Virus panleukopenia, Clamydia
3	ครบ 3 เดือน	วัคซีนโรคพิษสุนัขบ้า และฉีดยาป้องกันพยาธิ หนอนหัวใจ	โรคพิษสุนัขบ้า พยาธิหนอนหัวใจ

### 3.3 งานการฝึกและแสดงสัตว์ (Animal Training)

เป็นงานที่ต้องนำสัตว์ชนิดต่างๆ ที่อยู่ภายใต้การกำกับดูแลของงานฝึกและแสดงสัตว์ นำมาฝึกให้เชื่อง เพื่อนำมาใช้บริการลูกค้า นำมาแสดงความสามารถ นำมาใช้ในการเรียนรู้ เป็นต้น อาทิเช่น ม้า ม้าแคระ ลาแคระให้เชื่อง เพื่อใช้



บริการลูกค้ำบริเวณ Petting Zoo และนำมาประกอบการแสดง Cowboy Show การฝึกสัตว์เชื่อง เพื่อนำมาใช้ในการให้ความรู้แก่ ลูกค้ำบริเวณอาคารลานนา และ Tiger World การฝึกและแสดงความสามารถของช้าง เป็นต้น

### 3.3.1 การฝึกม้าและแสดง Cowboy

#### 1. ขั้นตอนการฝึกม้า :

1) สังเกตและประเมินลักษณะอาการของม้าที่จะทำการฝึก การตอบสนองของม้า ว่าตัวไหนมี พฤติกรรมการตอบรับเสียง การเข้าหาคนหรือแม้กระทั่งการป้องกันตัวของม้า

2) แยกม้าลงแต่ละคอก ให้ม้าอยู่ใกล้กันเพื่อสร้างคุ้นเคยกับม้าด้วยกันก่อน รวมทั้งดูลักษณะอาการ ในการเข้าฝูงว่าเข้ากันได้หรือไม่ เพื่อช่วยต่อการทำกิจกรรมในการขี่ม้ารวมฝูง

3) เริ่มนำม้าทำความคุ้นเคยกับคนเลี้ยง โดยเริ่มเข้าไปคลุกคลีจากกิจวัตรประจำวัน คือการเก็บกวาดทำความสะอาดคอกม้า เริ่มจากการสัมผัสสลับตัวม้า การใช้เสียงเรียก การจูบม้า และการอาบน้ำม้า และกีบ แปลงขน หวี แผลงคอ ใช้เวลาฝึกประมาณ 30 – 45 นาที/ตัว

4) การฝึกช่วงที่ 1 เริ่มแรกนำม้าใหม่มาฝึกตีวงโดยใช้สายจูงแล้วตีวงโดยใช้แฮ้บังคับให้ม้าเดินวนซ้าย 15-20 นาที วนขวาอีก 15-20 นาที จากนั้นพักม้า 10 นาที แล้วอาบน้ำสร้าง ความคุ้นเคยกับม้า ระยะเวลาในการฝึก 1 เดือน



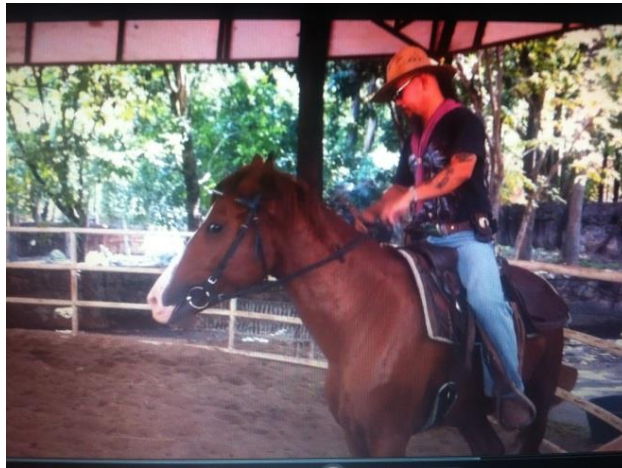
5) การฝึกช่วงที่ 2 เมื่อม้าเริ่มคุ้นเคยกับการตีวงโดยใช้สายจูง ขั้นตอนต่อไป ทำการปลดสายจูงแล้วตีวงโดยใช้แฮ้บังคับสร้างความคุ้นเคยกับเสียงแฮ้ และยังสามารถดูลักษณะการตอบสนองของม้าที่มีต่อแฮ้ด้วยว่าตื่นกลัวแฮ้หรือไม่ บังคับให้เดินวนสลับซ้ายขวาอย่างละ 15-20 นาที/ตัว พักม้า แล้วอาบน้ำสร้างคุ้นเคย ระยะเวลาในการฝึก 1 เดือน

6) การฝึกช่วงที่ 3 หลังจากม้าเริ่มคุ้นเคยกับการถูกบังคับโดยใช้แฮ้แล้ว ทำการบังคับม้าโดยใส่ อานติดตัวม้าแล้วบังคับม้าโดยใช้แฮ้ การฝึกนี้ทำให้ม้าเกิดความคุ้นเคยกับสิ่งแปลกใหม่ที่ติดตัวม้า คู่อาน มีการปลดอานม้า การฝึกนี้ต้องค่อยๆ ฝึกไปโดยใช้เวลานานให้ม้าไม่ตกใจอานที่ติดบนหลังมัน ฝึกเดินวนซ้ายสลับขวา 15 -20 นาที/ตัว พักม้า แล้วอาบน้ำสร้าง ความคุ้นเคย ระยะเวลาในการฝึก 1 เดือน



7) การฝึกช่วงที่ 4 ขั้นตอนต่อไปจะเป็นการฝึกโดยใส่อานม้าแล้วให้คนขึ้นนั่งบนหลังม้า การฝึกนี้เจ้าหน้าที่ทุกคนที่ได้รับการฝึกจะต้องฝึกการขึ้นลงหลังและบังคับม้าให้เป็นในช่วงแรกๆ อาจจะต้องค่อยๆ บังคับม้าเดินไปทางเดียวก่อน ต้องสร้างความคุ้นเคยกับม้า ค่อยๆ ปล่อยม้าเวลาเดิน หากม้าไม่ยอมหรือมีอาการขัดขึ้น ต้องลงจากหลังม้า ปล่อยม้า แล้วพักม้า หลังจากนั้นอาบน้ำม้าเพื่อสร้างความคุ้นเคยระหว่างม้ากับคนขี่ ระยะเวลาในการฝึก 1 เดือน

8) การฝึกช่วงที่ 5 หลังจากที่ม้ามีความคุ้นเคยกับการฝึกบังคับโดยมีคนขี่ ก็เริ่มฝึกม้าโดยใช้คนบังคับเต็มตัว ขั้นตอนต่อไปจะเป็นการฝึกการใช้สายบังเหียนบังคับม้า โดยฝึกเดินวนซ้าย และ ขวา เหมือนปกติ 15- 20 นาที/ตัว พักม้า แล้วอาบน้ำสร้างความคุ้นเคย ระยะเวลาในการฝึก 1 เดือน



9) การฝึกช่วงที่ 6 เมื่อม้านั่งเชื่อฟังคำสั่งแล้วก็เริ่มฝึกเลี้ยวเป็นเลข 8 โดยใช้คนบังคับ การบังคับให้หยุด การบังคับให้วิ่ง การบังคับให้นิ่ง ทำซ้ำๆ ให้ม้าคุ้นเคยกับการบังคับม้าโดยใช้คนบังคับสายบังเหียน หลังจากฝึกเสร็จพักม้า แล้วอาบน้ำสร้างความคุ้นเคย ระยะเวลาในการฝึก 1 เดือน

10) การฝึกช่วงที่ 7 หลังจากที่ม้ามีความคุ้นเคยในการฟังคำสั่ง การบังคับแล้ว ทำการสร้าง ความคุ้นเคยในสถานที่ใหม่ ๆ โดยนำม้าออกจากสถานที่ฝึก การรวมม้าให้เดินกันหลายตัวเป็นหมู่คณะ สังเกตอาการของม้า ค่อยๆ ปล่อยม้าไปพบหรือเจอสิ่งใหม่ ๆ ภายนอกลานฝึก การฝึกนี้ใช้เวลานานในการฝึกเพื่อสร้างความคุ้นเคยกับสิ่งใหม่ รอบตัวม้า และเป็นการฝึกเจ้าหน้าที่ทุกคนที่ได้รับการฝึก การทรงตัวอยู่บนหลังม้า การรับมือประเมินสถานการณ์ภายนอก

สถานที่อาจเกิดอันตรายทั้งม้าและคนขี่รวมทั้งคนภายนอกสิ่งปลูกสร้างหรือยานยนต์ต่างๆ ที่ผ่านเข้ามาใกล้ตัวม้า ระยะเวลาในการฝึกไม่มีกำหนด ต้องฝึกให้เคยชินกับสถานที่เจอในแต่ละวัน



## 2. การฝึกการแสดงควาบอย

- 1) คัดเลือกบุคลากร ที่เหมาะสมและเพียงพอสำหรับการแสดง
- 2) ฝึกทักษะขั้นพื้นฐานสำหรับอุปกรณ์การแสดงแต่ละประเภท ได้แก่
  - ทักษะการควงปืน
  - ทักษะการควงมีด
  - ทักษะการควงมีดไฟ
  - ทักษะการพ่นไฟ
  - ทักษะการตีแส้ มือเดียว
  - ทักษะการควงเชือกบ่วงบาศ





3) ฝึกทักษะขั้นสูงสำหรับอุปกรณ์การแสดงแต่ละประเภท ได้แก่

- ทักษะการโยนปืน
- ทักษะการควงปืน 2 มือ
- ทักษะการควงเชือกบ่วงบาศแบบขยายวง
- ทักษะการควงเชือกกระโดดลอดห่วง



- ทักษะการตีแส้ 2 มือ
- ทักษะการตีแส้เล่นท่า มือเดียว
- ทักษะการตีแส้เล่นท่า 2 มือ
- ทักษะการตีแส้แม่นยำ
- ทักษะการตีแส้ตัดกระดาก



- ทักษะการตีเส้นบนหลังม้า
- ทักษะการตีเส้นแม่นยำบนหลังม้า

- 4) จัดทำ Story Board และวางลำดับการแสดงในแต่ละบุคคล
- 5) จัดทำสคริปการแสดงในแต่ละรายการ
- 6) ตัดต่อเสียง และฝึกซ้อมตามลำดับรายการตามที่วางไว้
- 7) จัดเตรียมอุปกรณ์ในการแสดง ตกแต่งสถานที่แสดง
- 8) ฝึกซ้อมในสถานที่จริง / ฝึกซ้อมสคริปในการบรรยาย
- 9) จัดเตรียมและตรวจเช็คความพร้อมก่อนทำการแสดง 30 นาที

- จัดเตรียมอุปกรณ์ที่ใช้ในการแสดง อาทิ เสื้อ ปืน มีด เชือกบ่วงบาศ น้ำมันก๊าด ฯลฯ
- จัดเตรียมสัตว์ที่ใช้ประกอบการแสดง ทั้งในเรื่องสุขภาพสัตว์ที่ต้องมีสุขภาพดีพร้อมใช้

งาน และติดตั้งอุปกรณ์ที่เกี่ยวข้องให้เสร็จเรียบร้อย อาทิ อานม้า คลุม ฯลฯ

- จัดเตรียมบุคลากรและเครื่องแต่งกาย ให้มีความพร้อมก่อนการแสดง
- ตรวจเช็คระบบแสง สี เสียง

10) หลังแสดงเสร็จให้จัดเก็บวัสดุอุปกรณ์ให้เรียบร้อย ตรวจเช็คสภาพวัสดุอุปกรณ์ ตรวจเช็คสุขภาพสัตว์ภายหลังจัดแสดง

### 3.3.2 การฝึกและแสดงช้างแสนรู้ (Elephant Show)

1) คัดเลือกช้างที่จะนำมาฝึกและแสดง โดยสังเกตสุขภาพช้าง และประเมินลักษณะอาการของช้างที่จะทำการฝึก การตอบสนองของช้าง พฤติกรรมการตอบรับเสียงและสิ่งเร้า การเข้าหาคนหรือแม้กระทั่งการป้องกันตัวของช้าง การฝึกช้างนั้นก็คล้ายกับการฝึกสอนสิ่งมีชีวิตทั่วไป ซึ่งกลุ่มที่อายุน้อยจะสามารถเรียนรู้ได้รวดเร็วกว่ากลุ่มที่มีอายุมาก ดังนั้นจึงมักจะเลือกเอาแต่ช้างที่อายุน้อยประมาณ 3-5 ปี สูงไม่เกิน 5 ฟุต เพราะถ้าช้างโตการฝึกจะทำได้ยากมาก เนื่องจากช้างที่โตแล้วจะแข็งแรงและดื้อมาก

2) แยกช้างที่จะฝึกออกจากฝูง เพื่อลดสิ่งเร้าต่างๆ และเพื่อให้คุ้นชินกับผู้ฝึกได้ง่ายขึ้น

3) นำช้างมาทำความคุ้นเคยกับคนเลี้ยง โดยเริ่มเข้าไปคลุกคลีจากกิจวัตรประจำวัน คือการเก็บกวาดทำความสะอาด เริ่มจากการสัมผัสลูบตัวช้าง การใช้เสียงเรียก การจูง และการอาบน้ำ การขัดเล็บ ตรวจฝ่าเท้าทั้ง 4 ข้าง ใช้เวลาฝึกประมาณ 30 นาที – 1 ชั่วโมง/ตัว

4) การฝึกช่วงที่ 1 เมื่อเห็นว่าช้างยอมรับได้แล้วขั้นตอนต่อไปก็คือ การเข้าคอกฝึก การเข้าคอกฝึกนี้มีวัตถุประสงค์เพื่อให้ช้างคุ้นเคยกับการสัมผัสจากมนุษย์ ฝึกให้คุ้นกับการผูกล่ามขาและคุ้นกับคำสั่ง อาทิ เดินหน้า ถอยหลัง นั่ง หยุด ยกเท้าหน้า ยกเท้าหลัง เป็นต้น

5) จัดเตรียมอุปกรณ์ในการฝึก เพื่อให้ช้างเรียนรู้การอยู่ร่วมกันและเชื่อฟังคำสั่งมนุษย์การฝึกจะแบ่งเป็นการฝึกขั้นต้นและการฝึกทำงานซึ่งจำเป็นต้องมีอุปกรณ์ช่วยเพราะลำพังแรงของมนุษย์ไม่สามารถควบคุมช้างได้ ได้แก่ การเตรียมคอกฝึก ตะขอ ปลอกขา ซึ่งตะขอ จะเป็นอุปกรณ์สำคัญในการสื่อสารควบคุมบังคับช้างในอนาคต ดังนั้นช้างจึงต้องเรียนรู้การสื่อสารด้วยตะขอตั้งแต่เริ่มแรกฝึก พร้อม ๆ กับการสื่อสารด้วยคำสั่งที่จำเป็นอื่นๆ

6) การฝึกช่วงที่ 2 เมื่อช้างสามารถเคยชินกับคำสั่งเบื้องต้น จะเป็นการฝึกขั้นสูง โดยจะใช้เวลาในการฝึก ประมาณ 30 นาที – 1 ชั่วโมงในช่วงเช้า และในช่วงบ่าย จนเกิดความชำนาญ โดยการฝึกช่วงที่ 2 นี้จะเป็นไปตามรูปแบบการแสดงที่เตรียมไว้

- การฝึกทักษะการสวัสดี
- การฝึกทักษะการเดินเข้าจังหวะเพลง
- การฝึกทักษะการหยิบจับของ
- การฝึกทักษะวาดรูป

7) จัดทำสคริปการแสดงในแต่ละรายการ

8) ตัดต่อเสียง และฝึกซ้อมตามลำดับรายการตามที่วางไว้

9) จัดเตรียมอุปกรณ์ในการแสดง ตกแต่งสถานที่แสดง

10) ฝึกซ้อมในสถานที่จริง / ฝึกซ้อมสคริปในการบรรยาย

11) จัดเตรียมและตรวจเช็คความพร้อมก่อนทำการแสดง 30 นาที

12) จัดเตรียมอุปกรณ์ที่ใช้ในการแสดง อาทิ กล้วย พู่กัน สี กระดาษ ขาดั่ง หมวก ดอกไม้

13) จัดเตรียมสัตว์ที่ใช้ประกอบการแสดง ทั้งในเรื่องสุขภาพสัตว์ที่ต้องมีสุขภาพดีพร้อมใช้งาน และติดตั้งอุปกรณ์ที่เกี่ยวข้องให้เสร็จเรียบร้อย อาทิ ผ้าคลุม พู่ ฯลฯ

14) จัดเตรียมบุคลากรและเครื่องแต่งกาย ให้มีความพร้อมก่อนการแสดง

15) ตรวจเช็คระบบแสง สี เสียง

16) หลังแสดงเสร็จให้จัดเก็บวัสดุอุปกรณ์ให้เรียบร้อย ตรวจเช็คสภาพวัสดุอุปกรณ์ ตรวจสอบสุขภาพสัตว์ภายหลังจัดแสดง

### 3.3.3 การฝึกการแสดงพฤติกรรมสัตว์ (Night Predators Show)

- 1) วางแผนรูปแบบโชว์ แนวทางในการโชว์สัตว์ แนวทางในการโชว์สัตว์ Story show
- 2) คัดเลือกสัตว์ให้เหมาะสมกับรูปแบบโชว์ ที่วางแผนไว้
- 3) จัดเตรียมพื้นที่ในการฝึกพื้นฐาน ให้กับสัตว์ก่อนลงสู่พื้นที่จริง
- 4) จัดอุปกรณ์ในการฝึกเบื้องต้น ให้เหมาะสมกับสัตว์ในแต่ละชนิด เช่น นกหวีด คลิกเกอร์ ฯลฯ
- 5) จัดอาหารที่ทำให้สัตว์ในแต่ละชนิด น้ำหนักอาหาร ขนาด วิธีการให้
- 6) ฝึกพื้นฐานโดยใช้สัญญาณเสียงและอุปกรณ์ มาร์กเกอร์ต่างๆ เพื่อให้สัตว์เรียนรู้และจดจำ
- 7) การให้รางวัล จะให้เมื่อสัตว์ทำได้อย่างที่เราตั้งเป้าหมายไว้ ต้องให้รางวัลพิเศษ เช่น อาหารที่เขาชอบหรือเพิ่มจำนวนอาหารให้จากปกติ รวมถึงถ้าสัตว์ทำผิดก็ให้งดอาหารที่ให้ รวมถึงใช้น้ำเสียง เพื่อให้สัตว์เรียนรู้ และจดจำ
- 8) ตั้งเป้าหมายในการฝึก Step by step ทำเป็นขั้นตอน 1,2,3,4 ตั้งแต่ระยะเวลาในใช้ในแต่ละขั้นตอน
- 9) ฝึกซ้อมสถานที่จริง นำสัตว์ลงสู่พื้นที่จริง จัดเตรียมเส้นทาง เป้าหมาย อุปกรณ์ จุดให้อาหาร
  - ตรวจสอบความปลอดภัยของสัตว์รวมถึงเจ้าหน้าที่หน้าที่ฝึกสัตว์
  - ตรวจสอบเช็คความเสี่ยงของอุปกรณ์ที่ใช้ในการฝึกสัตว์
  - ตรวจสอบพื้นที่ทำการแสดง ทางออก ทางเข้าของสัตว์การเรียงเก็บ
  - กั้นพื้นที่ ปลุกต้นไม้ ทำรั้วไฟฟ้า เพื่อบีบให้สัตว์ไปยังเป้าหมายเร็วขึ้น
- 10) ก่อนที่จะทำการฝึกสัตว์ชนิดไหน ต้องปล่อยให้สัตว์ออกมาตรงพื้นที่จริง เพื่อให้สัตว์ผ่อนคลายและลด ความเครียดจากการฝึก
- 11) การฝึกแต่ละครั้ง ห้ามใช้ระยะเวลานานเกินไป เพราะจะทำให้สัตว์เครียด
- 12) การเปิดระบบเสียงซาวเพลงที่เราใช้กับสัตว์ในแต่ละชนิด เมื่อสัตว์ทำพฤติกรรมได้แล้ว ควรเปิดระบบเสียง เอฟเฟ็ค เพื่อให้สัตว์เกิดความเคยชิน
- 13) เมื่อสัตว์ทำได้แล้ว สมมติเหตุการณ์ว่ามีผู้นั่งชม เพื่อสร้างความเคยชินในการแสดง และลดความเครียด
- 14) ก่อนเปิดรอบการแสดงให้บริการปกติ ก่อนรอบการแสดง 1 ชั่วโมง จะต้องมีการจัดเตรียม ดังนี้
  - จัดเตรียมสถานที่ลานแสดง สถานที่รองรับลูกค้า อัฒจันทร์ ให้สะอาดเรียบร้อย
  - จัดเตรียมอุปกรณ์และตรวจเช็คความพร้อม ระบบแสง สี เสียง เอฟเฟ็ค ฯลฯ
  - จัดเตรียมอาหารลงประจำจุดต่างๆ ตามที่กำหนด
  - จัดเตรียมสัตว์ตามรายการและตรวจเช็คสุขภาพของสัตว์ ก่อนการแสดง 30 นาที
  - ตรวจสอบความพร้อมของเจ้าหน้าที่และจัดเตรียมเจ้าหน้าที่ลงประจำจุดต่างๆ ตามตำแหน่งที่กำหนดไว้ตามหน้า

15) ขณะทำการแสดงให้ตรวจเช็คความเรียบร้อย ลักษณะการแสดงว่ามีความผิดพลาด หรือไม่ เพื่อวางแผนแก้ไขการแสดงรอบถัดไป

16) หลังแสดงเสร็จให้จัดเก็บวัสดุอุปกรณ์ให้เรียบร้อย ตรวจเช็คสภาพวัสดุอุปกรณ์ ตรวจเช็คสุขภาพสัตว์ภายหลังจัดแสดง

### 3..3.4 การฝึกการแสดง Tiger Show

1) คิดรูปแบบการแสดง อุปกรณ์ที่ใช้และเกี่ยวข้อง สถานที่ในการฝึกซ้อมและแสดง  
2) คัดเลือกเสือและสิงโตเพื่อนำมาฝึกอายุตั้งแต่ 6 เดือน ถึง 1 ปี โดยดูลักษณะเสือที่สมบูรณ์และแข็งแรง ดังนี้

- ต้องไม่พิการทางสายตา
- หูและหางจะต้องไม่ขาด
- ต้องไม่มีภาวะการเป็นเลือดชิด
- ต้องรู้ประวัติของพ่อและแม่ว่ามีนิสัยดุร้ายหรือไม่
- วิธีการเลี้ยงและการจัดการ ก่อนนำมาฝึก
- ดูประวัติการได้รับวัคซีนครบตามกำหนดหรือไม่

3) สร้างความคุ้นเคยกับเสือและสิงโตแต่ละตัวประมาณ 1 อาทิตย์ ถึง 1 เดือน

- คุณนิสัยของแต่ละตัวว่าดุหรือไม่ดุและเลือกเอาตัวที่เชื่องเป็นหลัก
- ดูว่าเสือและสิงโตมีความถนัดซ้ายหรือขวา
- ทดลองใจ วัดใจ ดูความกล้าของเสือ
- ดูลักษณะที่สวยงามของรูปร่างและใบหน้าของเสือและสิงโต

4) การจัดเตรียมอาหาร ขึ้นอยู่กับความชอบของอาหารที่เสือและสิงโตแต่ละตัวชอบ แต่ต้องอยู่ในหลักการทางโภชนาการที่กำหนด และต้องมีการทดสอบความฉลาดและความอดทนของแต่ละตัว

ฝึกด้วย

- การอาหารช่วงที่ฝึกซ้อมเพราะเป็นเสมือนการให้รางวัล และเพื่อให้เสือและสิงโตตามผู้

- จะให้อาหาร โดยการใช้ไม้สำหรับฝึกป้อนอาหาร ห้ามให้อาหารด้วยมือโดยตรง
- จะให้อาหารในช่วงซ้อมและช่วงแสดง
- ในการให้อาหารนั้นจะต้องดูว่าตัวไหนชอบกินเนื้อหมู เนื้อไก่ หรือโครงไก่

5) ข้อควรปฏิบัติสำหรับเจ้าหน้าที่ในการฝึกเสือและสิงโต

- ต้องคำนึงถึงความปลอดภัยของตัวนักแสดงและตัวสัตว์
- คอยดูแลระหว่างการฝึกเสือและสิงโตอย่างใกล้ชิด
- ควบคุมดูแลการฝึกเสือและสิงโตให้เป็นไปด้วยความรักไม่ทารุณสัตว์



- คอยดูแลเสื้อและสิงโตให้มีสภาพลานามัย ที่สมบูรณ์ แข็งแรง
- ในการฝึกเสื้อและสิงโตจะต้องสามารถที่จะให้แสดงหรือปฏิบัติตามคำสั่งได้

6) การฝึกสัตว์ช่วงที่ 1 เมื่อเสื้อและสิงโต เริ่มมีความคุ้นเคยกับผู้ฝึกและวิธีการให้อาหารแล้ว จะดำเนินการฝึกทักษะขั้นพื้นฐาน ได้แก่

- การฝึกทักษะการนั่งประจำจุด
- การฝึกทักษะการนั่งคอย
- การฝึกทักษะการฟังคำสั่ง
- การฝึกทักษะการตาม และย้ายจุด
- การฝึกทักษะการสวัสดี (ทำนั่งยี่ดตัวตรง)

7) การฝึกสัตว์ช่วงที่ 2 เป็นการฝึกเสื้อขั้นสูง เป็นการฝึกเสื้อและสิงโตแต่ละตัวให้สามารถ ดำเนินการตามลำดับรายการที่กำหนด ตามรูปแบบที่จัดเตรียมไว้ในตอนแรก โดยจะนำเสื้อและสิงโตมาฝึกบริเวณสถานที่จริง ได้แก่

- การฝึกทักษะการประจำตำแหน่ง การคอย และการเรียงลำดับการแสดง
- การฝึกทักษะการอยู่ร่วมกัน
- การฝึกทักษะการเล่นใกล้ชิด
- การฝึกทักษะการยืน
- การฝึกทักษะการนอนคอย
- การฝึกทักษะการกลิ้ง
- การฝึกทักษะการทรงตัวบนคอนไม้
- การฝึกทักษะการกระโดด
- การฝึกทักษะการปีนป่าย
- ฯลฯ

8) การซ่อมเสื้อและสิงโต จะใช้ในกรณีที่เสื้อหรือสิงโตไม่สามารถดำเนินการตามเป้าหมายที่วางไว้ ซึ่งอาจเกิดจากภาวะต่างๆ อาทิ

- อาจเกิดจากสภาพอากาศ หรือสิ่งแวดล้อมรอบตัวจึงทำให้การแสดงแต่ละรอบของเสื้อและสิงโตอาจไม่ทำตามผู้ฝึกจึงต้องมีการซ่อมเพื่อให้เกิดความเคยชินมากขึ้น
- อาจเกิดจากอารมณ์ของเสื้อและสิงโตที่เปลี่ยนแปลงไปบ้างในการแสดงแต่ละรอบจึงต้องมีการซ่อมเสื้อและสิงโตเพื่อให้เกิดปัญหาน้อยลง
- เกิดจากการที่เสื้อและสิงโตไม่แสดงตามที่ซ่อมไว้จึงต้องนำมาซ่อมใหม่เพื่อกระตุ้นให้เสื้อและสิงโตได้รับความเคยชินและกระตือรือร้นมากขึ้น

9) การจัดทำสคริปบรรยาย และเพลงประกอบตามรายการ

- การบรรยายการแสดงเน้นการให้สาระความรู้เกี่ยวกับเสือและสิงโต
- ต้องบ่งบอกถึงลักษณะ พฤติกรรม ของเสือและสิงโตแต่ละตัว
- การให้ความรู้เรื่องราวการกำเนิดของเสือและสิงโต ประวัติความเป็นมา
- ต้องแนะนำชื่อ ที่มา เพศ อายุ ของเสือและสิงโต
- บอกถึงลักษณะความแตกต่างระหว่างเสือและสิงโตได้
- บรรยายในลักษณะที่ไม่ก่อให้เกิดการทารุณกรรมสัตว์
- แนะนำข้อควรปฏิบัติ ข้อห้ามต่างๆ ก่อนการแสดง ระหว่างการแสดง และหลังการแสดง

10) ฝึกซ้อมระบบเสียงซาว์เพลงที่เราใช้กับสัตว์ในแต่ละชนิด เมื่อสัตว์ทำพฤติกรรมได้แล้ว ควรเปิดระบบเสียง ระบบเอฟเฟ็ค เพื่อให้สัตว์เกิดความเคยชิน

11) เมื่อสัตว์ทำได้แล้ว สมมติเหตุการณ์ว่ามีผู้นั่งชม เพื่อสร้างความเคยชินในการแสดง และลดความเครียด

12) ก่อนเปิดรอบการแสดงให้บริการปกติ ก่อนรอบการแสดง 1 ชั่วโมง จะต้องมีการจัดเตรียม ดังนี้

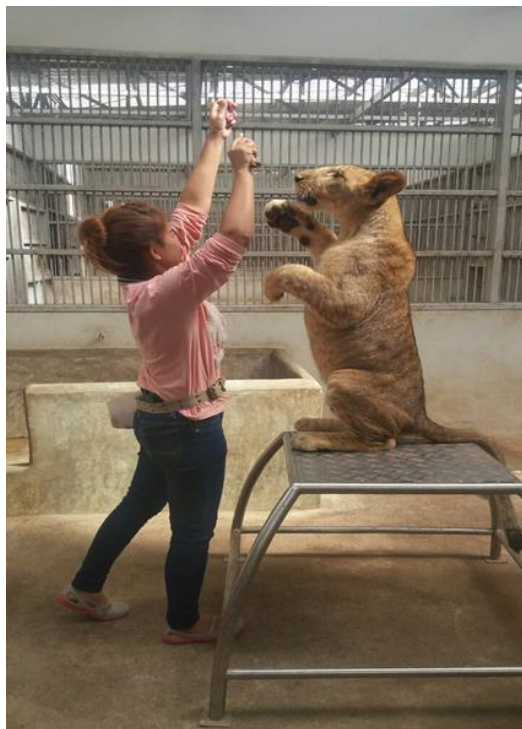
- จัดเตรียมสถานที่ลานแสดง สถานที่รองรับลูกค้า อัฒจันทร์ ให้สะอาดเรียบร้อย
- จัดเตรียมอุปกรณ์และตรวจเช็คความพร้อม ระบบแสง สี เสียง เอฟเฟ็ค ฯลฯ
- จัดเตรียมอาหารที่ใช้ในการแสดงตามจำนวน ปริมาณ ให้เพียงพอตามที่กำหนด
- จัดเตรียมสัตว์ตามรายการและตรวจเช็คสุขภาพของสัตว์ ก่อนการแสดง 30 นาที
- ตรวจสอบความพร้อมของเจ้าหน้าที่และจัดเตรียมเจ้าหน้าที่ลงประจำจุดต่างๆ

ตามตำแหน่งที่กำหนดไว้ตามหน้า

13) ขณะทำการแสดงให้ตรวจเช็คความเรียบร้อย ลักษณะการแสดงว่ามีความผิดพลาด หรือไม่ เพื่อวางแผนแก้ไขการแสดงรอบถัดไป

14) หลังแสดงเสร็จให้จัดเก็บวัสดุอุปกรณ์ให้เรียบร้อย ตรวจเช็คสภาพวัสดุอุปกรณ์ ตรวจเช็คสุขภาพสัตว์ภายหลังจัดแสดง





3.4

กิจกรรมการแสดงของสำนักงานเชียงใหม่ไนท์ซาฟารี มีบางกิจกรรมที่ต้องอาศัยผู้เชี่ยวชาญเป็นกรณีพิเศษ (Out Source) ในการฝึกและแสดงสัตว์ อาทิ กิจกรรม Tiger Show, กิจกรรม Night Predator Show ซึ่งเป็นกิจกรรมการแสดงหลักของสำนักงานเชียงใหม่ไนท์ซาฟารี ดังนั้นการบริหารจัดการ การประสานงานและการกำกับดูแลความเรียบร้อยของ Out Source จึงมีความสำคัญ เพื่อให้การดำเนินกิจกรรมสามารถเปิดให้บริการได้ทุกรอบการแสดง รวมถึงการเลี้ยงดูแลสัตว์ การเตรียมอุปกรณ์ต่างๆ ได้เป็นไปอย่างมีคุณภาพและประสิทธิภาพ สร้างความประทับใจให้กับนักท่องเที่ยวที่เข้ามาชมการแสดง

#### 3.4.1 การบริหารจัดการงบประมาณประจำปี

- 1) ศึกษาเอกสารสัญญา ขอบเขตงานการว่าจ้าง ที่เกี่ยวข้องกับ Out Source อย่างละเอียด
- 2) วางแผนการบริหารจัดการ งบประมาณที่เกี่ยวข้องกับการแสดง วัสดุอุปกรณ์ที่ใช้ในการแสดง วัสดุอุปกรณ์ที่เกี่ยวข้อง ครุภัณฑ์ทดแทน ค่าบำรุงรักษาและซ่อมแซม อุปกรณ์อำนวยความสะดวกต่างๆ ให้เพียงพอสำหรับการแสดงในรอบ 1 ปี
- 3) ดำเนินการของงบประมาณ แก่ผู้บริหาร
- 4) วางแผนและจัดสรรการใช้งบประมาณให้เพียงพอในรอบ 1 ปี
- 5) วางแผนและศึกษาการจัดทำขอบเขตงาน การออกแบบการแสดงใหม่ ร่วมกับ Out Source เพื่อจัดเตรียมความพร้อมของสถานที่ สัตว์ อุปกรณ์การแสดง และงบประมาณ ในการนำเสนอการแสดงของปีถัดๆ ไป

### 3.4.2 การประสานงานและอำนวยความสะดวก

- 1) ดำเนินการประสานงานทางด้านเอกสารที่เกี่ยวข้องกับการทำสัญญาจ้าง Out Source ให้เป็นไป ด้วยความเรียบร้อย ตามระเบียบการจัดซื้อจัดจ้างของงานพัสดุ สำนักบริหารงานกลาง สำนักงานพัฒนาพิงคนคร
- 2) ดำเนินการประสานงานทางด้านเอกสารที่เกี่ยวข้องกับการจัดซื้อ-จัดจ้าง วัสดุอุปกรณ์ ครุภัณฑ์ ค่าบำรุงรักษาและซ่อมแซม ที่เกี่ยวข้องกับการแสดง ให้เป็นไปด้วยความเรียบร้อย ตามระเบียบการจัดซื้อจัดจ้างของงานพัสดุ สำนักบริหารงานกลาง สำนักงานพัฒนาพิงคนคร
- 3) ดำเนินการประสานงานทางด้านเอกสารที่เกี่ยวข้องกับการซ่อมแซมและซ่อมบำรุงภายใน เพื่อให้การแสดงมีคุณภาพและประสิทธิภาพ และให้เป็นไปด้วยความเรียบร้อย ตามขั้นตอนการซ่อมบำรุง ฝ่ายปฏิบัติการและซ่อมบำรุง สำนักงานเชียงใหม่ไนท์ซาฟารี
- 4) ดำเนินการประสานงานทางด้านเอกสารที่เกี่ยวข้องกับการตรวจรับงานจ้าง ตามสัญญาจ้างที่ Out Source ได้ทำสัญญาร่วมกับสำนักงานพัฒนาพิงคนคร ให้เป็นไปด้วยความเรียบร้อย ตามระเบียบการจัดซื้อจัดจ้างของงานพัสดุ สำนักบริหารงานกลาง สำนักงานพัฒนาพิงคนคร
- 5) ดำเนินการประสานงานและอำนวยความสะดวก ตามที่ได้รับคำร้องขอจาก Out Source ในประเด็นปัญหาที่ส่งผลกระทบต่อ การแสดง ให้รีบดำเนินการแก้ไขอย่างเร่งด่วน โดยมีให้ส่งผลกระทบต่อ การแสดงตามที่ กำหนด

### 3.4.3 การกำกับควบคุม Out Source

- 1) ศึกษาเอกสารสัญญา ขอบเขตงานการว่าจ้าง ที่เกี่ยวข้องกับ Out Source อย่างละเอียด
- 2) ดำเนินการกำกับควบคุม Out Source ให้เป็นไปตามสัญญาว่าจ้าง อย่างเคร่งครัด และให้เป็นไปตามระเบียบปฏิบัติตามนโยบายของสำนักงานเชียงใหม่ไนท์ซาฟารี
  - 2.1) กำกับควบคุมด้านการเลี้ยงสัตว์ สุขภาพสัตว์ ให้เป็นไปตามมาตรฐานที่ฝ่ายบริหารจัดการ สัตว์กำหนด
    - ตรวจสอบสัตว์ สังเกตการเปลี่ยนแปลงพฤติกรรมของสัตว์ ตรวจสอบสภาพทรงเลี้ยง
    - ทำความสะอาดพื้นที่เลี้ยงและสถานที่โดยรอบ เก็บอุจจาระ เศษอาหาร เปลี่ยนน้ำดื่ม
    - ควบคุม ดูแล และจัดเตรียมเตรียมอาหารสัตว์ให้เหมาะสมกับการฝึกและแสดง
    - ควบคุมการจ่ายอาหารให้สัตว์เป็นเวลาตาม โปรแกรมการฝึกทุกวัน
  - 2.2) กำกับควบคุมด้านความสะอาดสถานที่ใช้ในการจัดการแสดง สถานที่เลี้ยงสัตว์ และพื้นที่ ที่เกี่ยวข้อง ให้เป็นไปตามมาตรฐานที่ฝ่ายบริหารจัดการสัตว์กำหนด
    - บริเวณพื้นที่สำหรับบริการนักท่องเที่ยวในส่วนอฒันท์ ทางเดิน และพื้นที่ โดยรอบ ต้องมีการจัดเก็บขยะ ทำความสะอาดพื้นที่เป็นประจำทุกวัน ทั้งก่อนและหลังการแสดง

- บริเวณพื้นที่ลานการแสดง ต้องทำความสะอาดกระจก บ่อน้ำให้ใสสะอาดอยู่เสมอ มีการล้างทำความสะอาด เก็บอุจจาระ ปัสสาวะ เพื่อไม่ให้เกิดกลิ่นเหม็น เป็นประจำทุกวัน

- บริเวณสถานที่เลี้ยงสัตว์ สถานที่พัก รวมถึงพื้นที่โดยรอบ ต้องมีการทำความสะอาดกระจก ทางเดิน ห้องพัก และมีการจัดเก็บขยะ จัดเก็บวัสดุอุปกรณ์ต่างๆให้เป็นระเบียบเรียบร้อย

### 2.3) กำกับควบคุมการฝึกและแสดง ให้สามารถดำเนินการตามรอบวัน เวลา ตามที่กำหนดในสัญญา

- ตรวจเช็คความพร้อมและจำนวนของบุคลากร Out Source ที่เกี่ยวข้องกับการแสดง ว่ามีความพร้อมก่อนทำการแสดงหรือไม่ ก่อนที่จะทำการแสดง 30 นาที

- ตรวจเช็คสุขภาพสัตว์ ทุกตัวที่ใช้ในการแสดง ว่ามีความพร้อมก่อนการแสดงหรือไม่ สัตว์ที่ใช้ในการแสดงต้องเป็นสัตว์สุขภาพดี ไม่แสดงอาการเจ็บป่วย ก่อนที่จะทำการแสดง 30 นาที

- ตรวจเช็คความพร้อมสถานที่จัดแสดง อันได้แก่ ลานแสดง กระจก ลวดไฟฟ้า อุปกรณ์ประกอบภายในลานแสดง บ่อน้ำ ต้นไม้ ว่ามีความปลอดภัยและมีความพร้อมก่อนการแสดง 30 นาที

- ตรวจเช็คความพร้อมพื้นที่รองรับการให้บริการ อันได้แก่ ส่วนรองรับผู้รับบริการ อัฒจันทร์ ทางเดิน พื้นที่โดยรอบ ห้องควบคุม ต้องมีความสะอาดเรียบร้อย ปลอดภัย ก่อนเปิดให้ผู้รับบริการเข้าพื้นที่ อย่างน้อย 30 นาที

- ตรวจเช็คความพร้อมระบบการแสดง อาทิ ระบบไฟ ระบบเสียง ระบบแสงสี ระบบเอฟเฟ็ค รวมถึงอุปกรณ์อื่นๆ ให้เป็นไปด้วยความเรียบร้อย สามารถใช้งานได้ตามปกติ ก่อนการแสดง 30 นาที

- ตรวจเช็ครอบ เวลา การแสดงในแต่ละวัน ตรวจเช็ครายการแสดง ระยะเวลาการแสดง ให้ตรงตามขอบเขตงานตามที่กำหนดไว้

- ต้องเช็คเนื้อหาในการแสดง ต้องเป็นเนื้อหาที่ก่อให้เกิดความรู้ ความเพลิดเพลิน และปลูกฝังจิตสำนึกให้ประชาชนเกิดความรักต่อสัตว์ และเป็นผลให้เกิดความหวงแหนและการอนุรักษ์สัตว์ป่าและธรรมชาติ

- การแสดงต้องสื่อในทางการสร้างภาพลักษณ์ที่ดี ไม่ทำรบกวนกรรมสัตว์

- ให้คำแนะนำ ข้อควรปฏิบัติก่อนการแสดงและคำแนะนำหลังการแสดง ทุกครั้ง

- ตรวจเช็คความเรียบร้อยหลังจบการแสดง ทั้งด้านความสะอาดและความปลอดภัยพื้นที่แสดง และพื้นที่รองรับผู้มาใช้บริการ

- ตรวจเช็คสุขภาพสัตว์ ทำความสะอาดตัวสัตว์ หลังทำการแสดง

- ตรวจเช็คความเรียบร้อยและความปลอดภัยสถานที่และรอบสถานที่ ก่อนกลับ