



แผนบริหารความเสี่ยง
ประจำปีงบประมาณ พ.ศ. ๒๕๖๒
ของสำนักงานพัฒนาพิงคนคร (องค์การมหาชน)

งานยุทธศาสตร์ งบประมาณ และประเมินผล
สำนักบริหารงานกลาง
สำนักงานพัฒนาพิงคนคร (องค์การมหาชน)
มกราคม ๒๕๖๒

บทนำ

สำนักงานพัฒนาพิงคนคร (องค์การมหาชน) ได้จัดทำแผนบริหารความเสี่ยง ประจำปีงบประมาณ พ.ศ. ๒๕๖๒ โดยพิจารณากำหนดประเด็นความเสี่ยงจากภารกิจหลักตามโครงสร้างของสำนักงานพัฒนาพิงคนครฯ ได้แก่ สำนักงานเชียงใหม่ไนท์ซาฟารี ศูนย์ประชุมและแสดงสินค้านานาชาติเฉลิมพระเกียรติ ๗ รอบ พระชนมพรรษา สำนักบริหารงานกลาง สำนักงานพัฒนาธุรกิจและโครงการพิเศษ ซึ่งในปีงบประมาณ พ.ศ. ๒๕๖๒ สำนักงานพัฒนาพิงคนครฯ ได้ทบทวนจากผลการประเมินความเสี่ยง ประจำปีงบประมาณ พ.ศ. ๒๕๖๑ และนำมาวิเคราะห์ความเสี่ยงขององค์กรที่เกิดขึ้นในระหว่างปีงบประมาณที่ผ่านมาและที่มีความสำคัญต่อความสำเร็จขององค์กรรวมทั้งสิ้น ๑๐ ประเด็น ซึ่งมีประเด็นใหม่ ๔ ประเด็น และประเด็นต่อเนื่อง ๖ ประเด็น

สำหรับการติดตามและรายงานผลการบริหารความเสี่ยง ได้กำหนดให้มีการรายงานเป็นรายไตรมาส จำนวน ๔ ครั้ง เพื่อวิเคราะห์และประเมินระดับความเสี่ยงคงเหลือภายหลังจากที่ได้ดำเนินการมาตรการจัดการความเสี่ยงในแต่ละประเด็นแล้วสามารถจัดการความเสี่ยงได้หรือไม่หรืออย่างน้อยเพียงใด รวมทั้งเพิ่มมาตรการในกรณีที่ความเสี่ยงเท่าเดิมหรือเพิ่มขึ้น ทั้งนี้เพื่อเพิ่มประสิทธิภาพและประสิทธิผลในการดำเนินงานขององค์กรต่อไป

มกราคม ๒๕๖๒

สารบัญ

เรื่อง	หน้า
● บทนำ	
● แนวทางการบริหารความเสี่ยง	๑
● แผนการดำเนินงานบริหารความเสี่ยง ประจำปีงบประมาณ พ.ศ. ๒๕๖๒	
- วัตถุประสงค์	๕
- ระยะเวลาการดำเนินงาน	๕
- ประเภทความเสี่ยง	๖
- ระดับความเสี่ยง	๖
- การบ่งชี้เหตุการณ์ (Event Identification)	๗
- การประเมินความเสี่ยง	๒๐
- แผนผังความเสี่ยงองค์กร (Risk Profile)	๒๓
- แผนบริหารความเสี่ยง ประจำปีงบประมาณ พ.ศ. ๒๕๖๒	๒๔

แนวทางการบริหารความเสี่ยง

ปีงบประมาณ พ.ศ. ๒๕๖๒ สำนักงานพัฒนาพิงคนคร (องค์การมหาชน) ได้พิจารณากำหนดประเด็นความเสี่ยงจากแผนยุทธศาสตร์สำนักงานพัฒนาพิงคนคร (องค์การมหาชน) ๕ ปี (ปีงบประมาณ พ.ศ. ๒๕๖๐-๒๕๖๔) และภารกิจหลักตามโครงสร้างของสำนักงานพัฒนาพิงคนครฯ

๑. แผนยุทธศาสตร์สำนักงานพัฒนาพิงคนคร (องค์การมหาชน) ๕ ปี (ปีงบประมาณ พ.ศ. ๒๕๖๐ -๒๕๖๔)

วิสัยทัศน์

สพค. เป็นศูนย์กลางของการบริหารจัดการแบบบูรณาการเพื่อยกระดับศักยภาพการท่องเที่ยวให้มีคุณภาพ ยั่งยืน สอดคล้องกับศักยภาพของจังหวัดภาคเหนือตอนบน

พันธกิจ

๑) เป็นแกนกลางในการบูรณาการ เชื่อมโยงการพัฒนา ยกระดับ และเพิ่มศักยภาพด้านการท่องเที่ยวของทุกภาคส่วนในพื้นที่ภาคเหนือตอนบน

๒) ส่งเสริม สนับสนุนให้ศูนย์ประชุมและแสดงสินค้านานาชาติเฉลิมพระเกียรติ ๗ รอบ พระชนมพรรษา เป็นศูนย์กลางในการขับเคลื่อนอุตสาหกรรมไมซ์ไปสู่ Lanna Eco MICE ในภาคเหนือตอนบน

๓) พัฒนา ยกระดับ และเพิ่มศักยภาพเชียงใหม่ไนท์ซาฟารี เป็นแหล่งท่องเที่ยวและแหล่งเรียนรู้ด้านทรัพยากรธรรมชาติ สัตว์ป่า และระบบนิเวศ

ประเด็นยุทธศาสตร์

๑) การบูรณาการและเชื่อมโยงเพื่อขับเคลื่อนอุตสาหกรรมการท่องเที่ยวในพื้นที่ภาคเหนือตอนบน

๒) ส่งเสริมการเป็นจุดหมายปลายทางด้านอุตสาหกรรมไมซ์ของภาคเหนือตอนบน

๓) การพัฒนาศักยภาพศูนย์ประชุมและแสดงสินค้านานาชาติเฉลิมพระเกียรติ ๗ รอบ พระชนมพรรษา และเชียงใหม่ไนท์ซาฟารีให้สนับสนุนการท่องเที่ยวในระดับสากล

๔) การพัฒนาประสิทธิภาพการบริหารจัดการภายใต้หลักธรรมาภิบาล

๒. ภารกิจหลักตามโครงสร้างของสำนักงานพัฒนาพิงคนครฯ

สำนักบริหารงานกลาง

มีหน้าที่รับผิดชอบเกี่ยวกับการบริหารงานทั่วไปของสำนักงานและการสนับสนุนการดำเนินงานของคณะกรรมการ ผู้อำนวยการ และหน่วยงานภายในกำกับกับสำนักงานพัฒนาพิงคนคร หน่วยตรวจสอบภายใน การบริหารทรัพยากรสำนักงาน การประชาสัมพันธ์ การผลิตสื่อต่างๆ รวมทั้งการประสานงานกับส่วนราชการ องค์กรปกครองส่วนท้องถิ่น ภาคเอกชน และหน่วยงานอื่นๆ ตลอดจนการกำหนดยุทธศาสตร์ขององค์กร การบริหารความเสี่ยงและการควบคุมภายในของสำนักงาน เพื่อให้บรรลุตามภารกิจและวัตถุประสงค์ของสำนักงานพัฒนาพิงคนคร

สำนักงานเชียงใหม่ไนท์ซาฟารี

มีหน้าที่รับผิดชอบเกี่ยวกับการดำเนินกิจการทั้งปวงของเชียงใหม่ไนท์ซาฟารี การให้บริการสวนสัตว์ และสวนสนุก การดูแลรักษาสุขภาพสัตว์ การฝึกสัตว์ การอนุรักษ์เพาะขยายพันธุ์สัตว์ การให้บริการบ้านพัก จัดเลี้ยง การค้าภายใน กิจกรรมการตลาด การพัฒนาสินค้าและให้บริการ ปรับปรุงและการดูแลรักษาอาคารสถานที่และพื้นที่ในความรับผิดชอบ รวมทั้งการดำเนินการด้านมวลชนสัมพันธ์

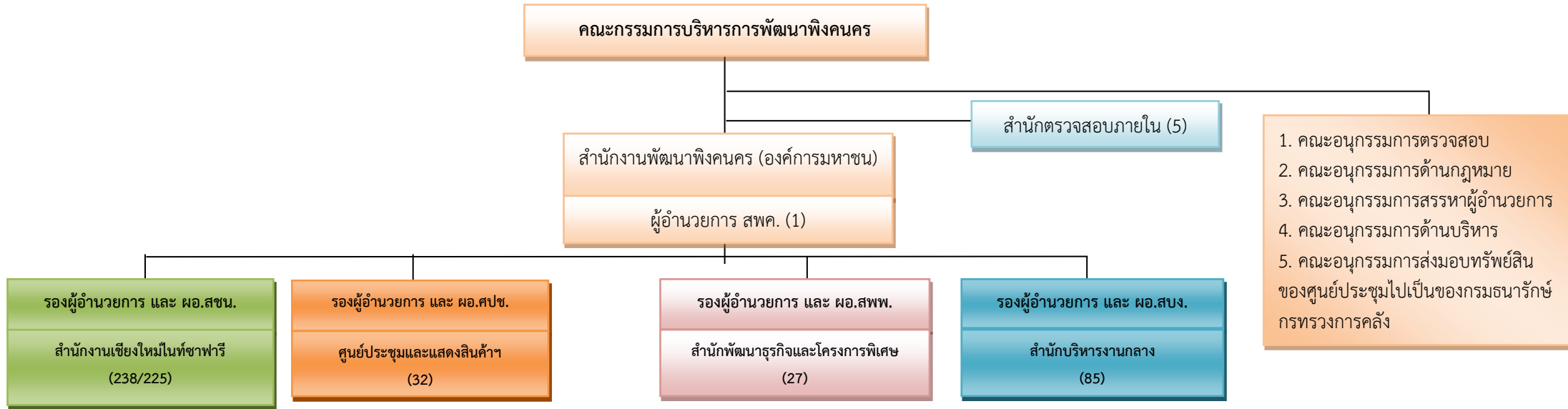
ศูนย์ประชุมและแสดงสินค้านานาชาติเฉลิมพระเกียรติ ๗ รอบ พระชนมพรรษา

มีหน้าที่ความรับผิดชอบเกี่ยวกับการดำเนินกิจกรรมการให้บริการจัดประชุมสัมมนา การจัดแสดงสินค้า การจัดเลี้ยง และกิจกรรมอื่นๆ ภายในพื้นที่ศูนย์ประชุมและแสดงสินค้านานาชาติเฉลิมพระเกียรติ ๗ รอบ พระชนมพรรษา การดูแลปรับปรุงและบำรุงรักษาอาคารสถานที่ รวมทั้งอุปกรณ์ต่างๆที่เกี่ยวข้องกับการดำเนินกิจการ

สำนักพัฒนาธุรกิจและโครงการพิเศษ

มีหน้าที่รับผิดชอบในการประสาน ส่งเสริม สนับสนุน การพัฒนาการท่องเที่ยวในเขตจังหวัดเชียงใหม่ และพื้นที่เชื่อมโยง เพื่อส่งเสริมให้เกิดการจ้างงาน และยกระดับคุณภาพชีวิตของประชาชน

โครงสร้างและกรอบอัตรากำลัง สพค.



- ฝ่ายบริการ (69)
- ฝ่ายบริหารจัดการสัตว์ (109)
- ฝ่ายปฏิบัติการและซ่อมบำรุง (54)
- ฝ่ายการตลาด (5)

- ฝ่ายการตลาดและบริการ (10)
- ฝ่ายบริหารจัดการ (10)
- ฝ่ายอาคารสถานที่ (11)

- ฝ่ายพัฒนาธุรกิจ (8)
- ฝ่ายโครงการพิเศษ (9)
- ฝ่ายประสานงานและพัฒนาพื้นที่
เชื่อมโยง (9)

- ฝ่ายบริหารงานทั่วไป (15)
- ฝ่ายเลขานุการคณะกรรมการ (7)
- ฝ่ายการเงินและบัญชี (14)
- ฝ่ายวิชาการและแผนงาน (8)
- ฝ่ายบริหารทรัพยากรบุคคล (8)
- ฝ่ายพัสดุและอาคารสถานที่ (13)
- ฝ่ายกฎหมาย (6)
- ฝ่ายประชาสัมพันธ์และเทคโนโลยี

รวมจำนวนทั้งสิ้น
(388 อัตรา)

ที่ปรึกษา/ผู้เชี่ยวชาญ
(4 อัตรา)

หมายเหตุ : โครงสร้างและอัตรากำลังเป็นไปตามข้อบังคับสำนักงานพัฒนาพิงคนคร (องค์การมหาชน) ว่าด้วยการจัดแบ่งส่วนงานและขอบเขตหน้าที่ พ.ศ. ๒๕๕๘ ลงวันที่ ๑๑ มีนาคม ๒๕๕๘

เป็นศูนย์กลางของการบริหารจัดการแบบบูรณาการ

เพื่อยกระดับศักยภาพการท่องเที่ยวให้มีคุณภาพ ยั่งยืน สอดคล้องกับศักยภาพของจังหวัดภาคเหนือตอนบน

เป็นแกนกลางในการบูรณาการ เชื่อมโยงการพัฒนา
ยกระดับ และเพิ่มศักยภาพด้านการท่องเที่ยวของ
ทุกภาคส่วนในพื้นที่ภาคเหนือตอนบน

ส่งเสริม สนับสนุนให้ศูนย์ประชุมฯ เป็นศูนย์กลางในการ
ขับเคลื่อนอุตสาหกรรมไมซ์ไปสู่ Lanna Eco MICE
ในภาคเหนือตอนบน

พัฒนา ยกระดับ และเพิ่มศักยภาพเชียงใหม่
ไนท์ซาฟารี เป็นแหล่งท่องเที่ยวและแหล่งเรียนรู้ด้าน
ทรัพยากรธรรมชาติ สัตว์ป่า และระบบนิเวศ

**ยุทธศาสตร์ที่ 1 : การบูรณาการและ
เชื่อมโยงเพื่อขับเคลื่อนอุตสาหกรรม
ท่องเที่ยวในพื้นที่ภาคเหนือตอนบน**

เป้าประสงค์ :

- 1.1 พัฒนา ยกระดับ และเพิ่มศักยภาพ
สินค้า บริการ กิจกรรม และผลิตภัณฑ์
ด้านการท่องเที่ยวในพื้นที่ภาคเหนือ
ตอนบนให้เป็นการท่องเที่ยวที่มีคุณค่าสูง
(High Value Tourism)
- 1.2 มีการเชื่อมโยงเป้าหมายร่วม
(Common Goal) ในพื้นที่ภาคเหนือ
ตอนบนเพื่อเพิ่มศักยภาพในการแข่งขัน

**ยุทธศาสตร์ที่ 2 : ส่งเสริมการเป็นจุดหมาย
ปลายทางด้านอุตสาหกรรมไมซ์ของ
ภาคเหนือตอนบน**

เป้าประสงค์ :

- 2.1 สร้างภาพลักษณ์ของภาคเหนือตอนบน
ให้เป็น The World Class Destination
of Lanna Eco MICE
- 2.2 สร้างขีดความสามารถในการแข่งขัน
ของอุตสาหกรรมไมซ์

**ยุทธศาสตร์ที่ 3 : การพัฒนาศักยภาพศูนย์
ประชุม และ เชียงใหม่ไนท์ซาฟารีให้
สนับสนุนการท่องเที่ยวในระดับสากล**

เป้าประสงค์ :

- ศูนย์ประชุม และเชียงใหม่ไนท์ซาฟารี
- 3.1 มีคุณภาพ ปลอดภัย และได้มาตรฐาน
ระดับสากล
- 3.2 มีศักยภาพในการรองรับและสนับสนุน
อุตสาหกรรมท่องเที่ยว
- 3.3 สร้างรายได้จากการท่องเที่ยว

**ยุทธศาสตร์ที่ 4 : การพัฒนาประสิทธิภาพ
การบริหารจัดการภายใต้หลักธรรมาภิบาล**

เป้าประสงค์ :

- 4.1 สำนักงานพัฒนาฝึคนครฯ เป็นองค์กรที่
มีขีดสมรรถนะสูง (Smart Organization)
และมีธรรมาภิบาล
- 4.2 มีระบบบริหารจัดการที่ทันสมัยและมี
ประสิทธิภาพ

กลยุทธ์

- จัดทำฐานข้อมูลการท่องเที่ยว
- จัดทำแผนบูรณาการด้านการท่องเที่ยวพื้นที่ 8
จังหวัดภาคเหนือบน
- สร้างเครือข่ายและบูรณาการความร่วมมือด้าน
อุตสาหกรรมท่องเที่ยว
- สนับสนุนการสร้างมาตรฐาน และการสร้างมูลค่าเพิ่ม
ให้กับสินค้า บริการ กิจกรรม และผลิตภัณฑ์ด้านการ
ท่องเที่ยว
- เสริมสร้างสมรรถนะของบุคลากรในอุตสาหกรรม
ท่องเที่ยว
- ส่งเสริมการประชาสัมพันธ์และการตลาดเชิงรุก

- ส่งเสริมและสนับสนุนการสร้างเอกลักษณ์
ของจุดหมายปลายทางด้านอุตสาหกรรมไมซ์
ของภาคเหนือตอนบน
- สร้างเครือข่ายและประสานงานเครือข่าย
อุตสาหกรรมไมซ์ของภาคเหนือตอนบนให้มี
มาตรฐาน
- บูรณาการความร่วมมือกับเครือข่ายที่
เกี่ยวข้องกับอุตสาหกรรมไมซ์ทั้งภายใน
องค์กรและภายนอกองค์กร

- ขยายฐานการตลาดและการประชาสัมพันธ์
เชิงรุก
- ขอรับรองมาตรฐาน/เข้าร่วมประกวดขอรับ
รางวัลในระดับสากล
- พัฒนาและปรับปรุงผลิตภัณฑ์และบริการเพื่อ
ตอบสนองความต้องการและสร้างความพึง
พอใจของผู้มาใช้บริการ
- ส่งเสริมการสร้างองค์ความรู้ด้านการท่องเที่ยว
และไมซ์

- พัฒนาและปรับปรุงระบบบริหารจัดการองค์กร
- พัฒนาศักยภาพและเสริมสร้างสมรรถนะ
บุคลากร
- เสริมสร้างภาพลักษณ์สำนักงานพัฒนา
ฝึคนครฯ
- พัฒนาระบบเทคโนโลยีสารสนเทศและการ
สื่อสารที่สนับสนุนการบริหารจัดการ
- ขอรับรองมาตรฐานระบบบริหารจัดการ/เข้า
ร่วมประกวดรางวัลด้านมาตรฐาน

แผนการดำเนินงานบริหารความเสี่ยง ประจำปีงบประมาณ พ.ศ. ๒๕๖๒

๑. วัตถุประสงค์

๑.๑ เพื่อใช้เป็นกรอบดำเนินงานให้กับสำนักงานพัฒนาพิงคนคร (องค์การมหาชน) ให้สามารถบริหารความเสี่ยงได้อย่างมีประสิทธิภาพ

๑.๒ เพื่อเพิ่มประสิทธิภาพในการพัฒนาองค์กร

๒. ระยะเวลาการดำเนินงาน

รายละเอียด	ปีงบประมาณ														
	พ.ศ. ๒๕๖๑			พ.ศ. ๒๕๖๒										พ.ศ. ๒๕๖๓	
	ต.ค.	พ.ย.	ธ.ค.	ม.ค.	ก.พ.	มี.ค.	เม.ย.	พ.ค.	มิ.ย.	ก.ค.	ส.ค.	ก.ย.	ต.ค.	พ.ย.	ธ.ค.
๑. ประชุมเพื่อประเมินความเสี่ยงและจัดทำแผนบริหารความเสี่ยง ประจำปีงบประมาณ พ.ศ. ๒๕๖๒		✓													
๒. เสนอคณะอนุกรรมการบริหารเห็นชอบแผนบริหารความเสี่ยง ประจำปีงบประมาณ พ.ศ. ๒๕๖๒			✓												
๓. เสนอคณะกรรมการบริหารการพัฒนาพิงคนครเห็นชอบแผนบริหารความเสี่ยง ประจำปีงบประมาณ พ.ศ. ๒๕๖๒			✓												
๔. แจ้งให้หน่วยงานทราบแผนและดำเนินการติดตามผลการบริหารความเสี่ยง			✓												
๕. ติดตามและรายงานผลการบริหารความเสี่ยง ไตรมาสที่ ๑				✓											
๖. ติดตามและรายงานผลการบริหารความเสี่ยง ไตรมาสที่ ๒							✓								
๗. ติดตามและรายงานผลการบริหารความเสี่ยง ไตรมาสที่ ๓										✓					
๘. ติดตามและรายงานผลการบริหารความเสี่ยง ไตรมาสที่ ๔													✓		

๓. ประเภทความเสี่ยง

สำนักงานพัฒนาพลังงาน (องค์การมหาชน) ได้จำแนกประเภทของความเสี่ยงองค์กรของ COSO (Committee of Sponsoring Organizations of the Treadway Commission) ออกเป็น ๔ ประเภท ดังนี้

๓.๑ ความเสี่ยงด้านกลยุทธ์ (Strategic Risk)

คือ ความเสี่ยงที่เกิดจากการกำหนดแผนกลยุทธ์ แผนดำเนินงานที่นำไปปฏิบัติไม่เหมาะสม หรือไม่สอดคล้องกับปัจจัยภายในและสภาพแวดล้อมภายนอก อันส่งผลกระทบต่อการบรรลุวิสัยทัศน์ พันธกิจ หรือสถานะขององค์กร

๓.๒ ความเสี่ยงด้านการดำเนินงาน (Operational Risk)

คือ ความเสี่ยงที่เกิดจากการปฏิบัติงานทุกๆขั้นตอนโดยครอบคลุมถึงปัจจัยที่เกี่ยวข้องกับ กระบวนการ อุปกรณ์ เทคโนโลยีสารสนเทศ บุคลากรในการปฏิบัติงาน

๓.๓ ความเสี่ยงด้านการเงิน (Financial Risk)

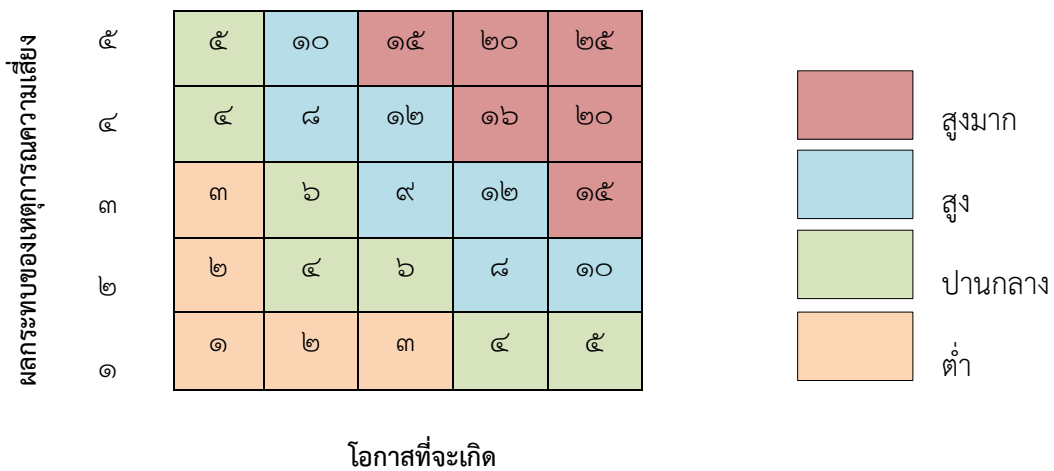
คือ ความเสี่ยงที่เกิดจากนโยบายและขั้นตอนการปฏิบัติงานด้านการเงินและงบประมาณของ องค์กรไม่เป็นไปอย่างมีประสิทธิภาพ หรือเกิดการจัดสรรงบประมาณที่ไม่เหมาะสม เช่น การผันผวนทางการเงิน สภาพคล่อง อัตราดอกเบี้ย ข้อมูลเอกสารหลักฐานทางการเงิน และการรายงานทางบัญชี เป็นต้น

๓.๔ ความเสี่ยงด้านการปฏิบัติตามกฎระเบียบ ข้อบังคับ (Compliance Risk)

คือ ความเสี่ยงที่เกี่ยวข้องกับการปฏิบัติตามกฎหมายและระเบียบข้อบังคับต่างๆ รวมถึงข้อบังคับ เกี่ยวกับสิ่งแวดล้อม กฎระเบียบที่เกี่ยวข้องกับความปลอดภัยและสุขภาพของพนักงาน

๔. ระดับความเสี่ยง

สำนักงานพัฒนาพลังงาน (องค์การมหาชน) ได้กำหนดเกณฑ์ตามขนาดความเสี่ยงไว้ 4 ระดับ ได้แก่ สูงมาก สูง ปานกลาง และต่ำ



๕. การบ่งชี้เหตุการณ์ (Event Identification)

การบ่งชี้เหตุการณ์ที่มีความเสี่ยงเป็นการค้นหาความเสี่ยงและสาเหตุหรือปัจจัยของความเสี่ยง โดยพิจารณาจากปัจจัยต่างๆ ทั้งภายในและภายนอกที่ส่งผลกระทบต่อเป้าหมายผลลัพธ์ขององค์กรตามกรอบการบริหารความเสี่ยง ซึ่งแหล่งที่มาของปัจจัยต่างๆ ได้แก่

- **ปัจจัยภายนอกองค์กร**

เป็นการวิเคราะห์สภาพแวดล้อมภายนอกที่มีอิทธิพลต่อวัตถุประสงค์/เป้าหมายขององค์กร เช่น ด้านการเมือง ด้านเศรษฐกิจ ด้านเทคโนโลยี ด้านกฎหมาย ด้านสังคม และด้านสิ่งแวดล้อม

- **ปัจจัยภายในองค์กร**

เป็นการวิเคราะห์สภาพแวดล้อมภายในที่มีอิทธิพลต่อเป้าหมายขององค์กร เช่น วัฒนธรรมองค์กร ชีตความสามารถขององค์กร ข้อมูล/ระบบสารสนเทศ กระบวนการทำงาน ด้านสังคม และด้านสิ่งแวดล้อม

๕.๑ การวิเคราะห์ปัจจัยเสี่ยงตามสภาพแวดล้อมขององค์กร

๑. สภาพแวดล้อมภายนอก

ลำดับ	ประเด็นที่เสนอ	รายละเอียด	เป้าหมายผลลัพธ์ขององค์กร	ประเภทของผลกระทบ		หน่วยงานที่ได้รับผลกระทบ
				ความเสี่ยง	ความเสี่ยง	
๑.	ด้านการเมือง	การเปลี่ยนแปลง ความไม่แน่นอนและความมั่นคงทางการเมือง	การกำกับดูแลในระดับนโยบายเกิดการเปลี่ยนแปลงและเกิดความไม่มั่นคงของการคงอยู่ของสำนักงานฯ	/		สชน. / ศปช. / สพพ. / สบง.
		นโยบายของรัฐบาลที่มีการส่งเสริมด้านการท่องเที่ยว	ทำให้นักท่องเที่ยวเข้ามาใช้บริการเพิ่มมากขึ้น และเป็นที่รู้จักต่อนักท่องเที่ยวทั้งชาวไทยและต่างประเทศ		/	สชน./ สพพ.
		นโยบายของรัฐบาลที่มีการส่งเสริมผลักดันให้จังหวัดเชียงใหม่เป็น MICE City	ส่งเสริมอุตสาหกรรม MICE จังหวัดเชียงใหม่ มีการผลักดันให้เกิดการจัดประชุมระดับนานาชาติ ในจังหวัดเชียงใหม่เพิ่มมากขึ้น		/	ศปช.
		มติคณะรัฐมนตรีให้ยุบเลิกสำนักงานพัฒนาพิงคนครฯ และให้โอนสำนักงานเชียงใหม่ไนท์ซาฟารีไปเป็นของกระทรวงทรัพยากรธรรมชาติและสิ่งแวดล้อม และโอนศูนย์ประชุมฯ ไปเป็นของกระทรวงการคลัง	ขาดความชัดเจนในทิศทางการดำเนินงานของเชียงใหม่ไนท์ซาฟารี และทำให้เกิดการชะลอการดำเนินงานด้านการพัฒนาเชียงใหม่ไนท์ซาฟารี	/		สชน.
		ทำให้การดำเนินงานในเชิงนโยบายไม่แน่นอน เช่น การขายพื้นที่ การจัดการทรัพย์สิน การจัดโครงสร้างบุคลากร เป็นต้น ส่งผลต่อการหารายได้ของศูนย์ประชุมฯ และทำให้เกิดการชะลอการดำเนินงานด้านการพัฒนาศูนย์ประชุมฯ	/		ศปช.	
๒.	ด้านเศรษฐกิจ	การแข่งขันของธุรกิจที่มีความใกล้เคียงกับเชียงใหม่ไนท์ซาฟารีและศูนย์ประชุมฯ	จำนวนนักท่องเที่ยวและผู้ใช้บริการลดลง ส่งผลกระทบต่อรายได้ของเชียงใหม่ไนท์ซาฟารีและศูนย์ประชุมฯ	/		สชน. / ศปช.
			ทำให้สำนักงานฯ มีการพัฒนาคุณภาพและรูปแบบหรือกิจกรรม การให้บริการใหม่ๆ รวมถึงการพัฒนาเพื่อให้ได้รับมาตรฐานหรือรางวัลต่างๆ		/	สชน. / ศปช.
		ภาวะเศรษฐกิจภายในประเทศและต่างประเทศตกต่ำ	ทำให้ผู้ใช้บริการและนักท่องเที่ยวมีอัตราการลดลง จำนวนผู้ใช้บริการและจำนวนนักท่องเที่ยวลดลง ส่งผลให้รายได้ของสำนักงานฯ ลดลง	/		สชน./ ศปช.

ลำดับ	ประเด็นที่เสนอ	รายละเอียด	เป้าหมายผลลัพธ์ขององค์กร	ประเภทของผลกระทบ		หน่วยงานที่ได้รับผลกระทบ
				ความเสี่ยง	ความเสี่ยง	
		การรวมกลุ่มของเครือข่ายความร่วมมือด้านการท่องเที่ยวและไมซ์	ทำให้จำนวนนักท่องเที่ยวเพิ่มขึ้นจากการสร้างพันธมิตรทางธุรกิจ และการท่องเที่ยวแบบ Cluster		/	สxn./ ศปช.
		การเติบโตของธุรกิจไมซ์	ทำให้สามารถเพิ่มกลุ่มผู้จัดประชุมและผู้เข้าร่วมประชุมในกลุ่ม Intensive ได้มากขึ้น		/	ศปช.
๓.	ด้านเทคโนโลยี	ความก้าวหน้าของเทคโนโลยี และระบบ Social Network	เพิ่มช่องทางในการสื่อสารสำนักงานฯ การประชาสัมพันธ์และส่งเสริมการขายเชิงใหม่ โน้ตซาฟารีและศูนย์ประชุมฯ		/	สxn. / ศปช. / สพพ. / สบง.
			สร้างความสะดวกสบายให้กับผู้ใช้บริการของสำนักงานฯ		/	สxn. / ศปช./ สพพ./ สบง.
			กรณีมีเหตุการณ์ที่เป็นไปในทางลบการเผยแพร่ข่าวสารจะเป็นไปอย่างรวดเร็ว ส่งผลกระทบต่อชื่อเสียงของสำนักงานฯ	/		สxn. / ศปช./ สพพ./ สบง.
		นโยบายรัฐบาลที่เป็น “Thailand ๔.๐”	เกิดการนำเอาเทคโนโลยี นวัตกรรมมาพัฒนาระบบการบริหารจัดการ การให้บริการใหม่ๆ เช่น ระบบ cash card การชำระเงินออนไลน์ เป็นต้น		/	สxn. / ศปช./ สพพ./ สบง.
๔.	ด้านกฎหมาย	มีกฎหมายเกี่ยวกับองค์การมหาชนเป็นการเฉพาะ	สำนักงานฯ สามารถออกข้อบังคับและระเบียบสำหรับการปฏิบัติงานเป็นการเฉพาะของหน่วยงาน ทำให้มีความคล่องตัวในการบริหารงาน		/	สxn. / ศปช./ สพพ./ สบง.
		การออกกฎหมายเพื่อใช้บังคับองค์การมหาชน เช่น พระราชบัญญัติจัดซื้อจัดจ้างพัสดุภาครัฐ พ.ศ. ๒๕๖๐, พระราชบัญญัติวิธีการงบประมาณ พ.ศ. ๒๕๖๑, พระราชบัญญัติวินัยการเงินการคลังภาครัฐ พ.ศ. ๒๕๖๑	เนื่องจากเป็นข้อกฎหมายใหม่และองค์การมหาชนต้องปฏิบัติตาม ทำให้เกิดความผิดพลาดการปฏิบัติ เนื่องจากเป็นเรื่องใหม่และขาดความชำนาญ	/		สxn./ ศปช./ สพพ./ สบง.
			การไม่ปฏิบัติตามกฎหมายมีบทกำหนดโทษ ส่งผลความเสียหายต่อสำนักงานฯ และผู้ปฏิบัติงาน	/		สxn./ ศปช./ สพพ./ สบง.

ลำดับ	ประเด็นที่เสนอ	รายละเอียด	เป้าหมายผลลัพธ์ขององค์กร	ประเภทของผลกระทบ		หน่วยงานที่ได้รับผลกระทบ
				ความเสี่ยง	ความเสี่ยง	
		ข้อกำหนดบางเรื่อง มีส่วนเกี่ยวข้องกับการบริหารสำนักงาน เช่น กฎหมายเกี่ยวกับการจัดตั้งและดำเนินกิจการสวนสัตว์สาธารณะ,กฎหมายการเคลื่อนย้ายสัตว์, พระราชบัญญัติสงวนและคุ้มครองสัตว์ป่า พ.ศ. ๒๕๓๕, พระราชบัญญัติเกี่ยวกับการทารุณกรรมสัตว์, พระราชบัญญัติควบคุมเครื่องดื่มแอลกอฮอล์ เป็นต้น	ทำให้เป็นข้อจำกัดในการพัฒนาสินค้าสำหรับจำหน่ายเพื่อสร้างรายได้ของสำนักงานฯ	/		สชน. / ศปช.
๕.	ด้านสังคม	ความรับผิดชอบต่อสังคมและสิ่งแวดล้อมขององค์กร (CSR : Corporate Social Responsibility)	ทำให้เชียงใหม่ไนท์ซาฟารีมีช่องทางการประชาสัมพันธ์เพิ่มขึ้น ส่งผลต่อการพัฒนาการจัดการคุณภาพการบริการที่ยั่งยืนภายใต้หลักจริยธรรมที่ดีรวมถึงเป็นการแสดงความรับผิดชอบต่อสังคมและสิ่งแวดล้อมขององค์กร ส่งผลต่อภาพลักษณ์ที่ดีขององค์กร		/	สชน. / ศปช.
		ความเป็นอัตลักษณ์ของพื้นที่ทั้งทางด้านภาษา ศาสนาและประเพณีวัฒนธรรมท้องถิ่น	เป็นจุดขายของการให้บริการของสำนักงานฯ สามารถนำไปสู่การพัฒนาเพื่อเพิ่มรายได้จากการท่องเที่ยว		/	สชน. / ศปช.
		การเกิดโรคระบาดระหว่างสัตว์สู่คน หรือ คนสู่สัตว์ คนสู่คน หรือ สัตว์สู่สัตว์	ทำให้สัตว์ที่อยู่ในการกำกับดูแล เสียชีวิต จากการติดโรคระบาด	/		สชน.
		ความหลากหลายของผู้ใช้บริการและนักท่องเที่ยวทั้งชาวไทยและชาวต่างชาติ	ปัญหาการสื่อสารกับนักท่องเที่ยวชาวต่างชาติไม่เข้าใจ ทำให้เกิดความล่าช้า และความไม่พึงพอใจ	/		สชน. / ศปช.
๖	ด้านสิ่งแวดล้อม	ภัยธรรมชาติต่างๆ เช่น ไฟป่า วาตภัย ภัยแล้ง	ทรัพย์สินได้รับความเสียหายจากภัยธรรมชาติ เช่น อาคารสิ่งก่อสร้าง และครุภัณฑ์ต่างๆ	/		สชน. / ศปช.
			ปัญหาหมอกควันส่งผลต่อการท่องเที่ยวของเชียงใหม่ไนท์ซาฟารี	/		สชน.
			ขาดแคลนน้ำใช้และคุณภาพน้ำในการดูแลสัตว์และการบริการนักท่องเที่ยวในช่วงฤดูแล้ง	/		สชน.
		ความหลากหลายของทรัพยากรธรรมชาติในพื้นที่	เป็นจุดเด่นและเป็นจุดขายที่สามารถสร้างรายได้ให้กับสำนักงานฯ	/		สชน.

๒. สภาพแวดล้อมภายใน

ลำดับ	ประเด็นที่เสนอ	รายละเอียด	เป้าหมายผลลัพธ์ขององค์กร	ประเภทของผลกระทบ		หน่วยงานที่ได้รับผลกระทบ
				ความเสี่ยง	ความเสี่ยง	
๑	วัฒนธรรมองค์กร	วัฒนธรรมองค์กรที่ไม่เอื้อต่อการเพิ่มประสิทธิภาพการบริหารจัดการสำนักงาน	ทำให้สำนักงานฯ ขาดประสิทธิภาพในการบริหารจัดการ ไม่ได้รับการยอมรับจากบุคคลภายนอก	/		สxn. / ศปช. / สพพ. / สบง.
		บุคลากรยังไม่ทราบถึงค่านิยมและเป้าหมายขององค์กร ทำให้ขาดจิตสำนึกและตระหนักในค่านิยม	ขาดการกำหนดและการถ่ายทอดค่านิยมและเป้าหมายขององค์กร ทำให้ขาดการสร้างค่านิยมร่วมภายในองค์กร	/		สxn. / ศปช. / สพพ. / สบง.
๒	ขีดความสามารถขององค์กร	เงินทุนของสำนักงานฯ มีหลายแหล่ง ได้แก่ เงินอุดหนุนจากรัฐ เงินรายได้ และเงินสะสม	มีเงินทุนเพียงพอที่จะดำเนินการพัฒนาปรับปรุงและเพิ่มประสิทธิภาพในการดำเนินการให้บรรลุตามภารกิจ		/	สxn. / ศปช. / สพพ. / สบง.
		บุคลากรส่วนใหญ่มีองค์ความรู้/ความสามารถทักษะของบุคคล	ส่งเสริมในเรื่องการทำ KM การให้ความสำคัญต่อการมีส่วนร่วม ให้ความสำคัญกับความคิดริเริ่มสร้างสรรค์และเปิดใจรับฟังแนวคิดในการทำงานของเจ้าหน้าที่ และถ่ายทอดองค์ความรู้ภายในองค์กร		/	สxn. / ศปช. / สพพ. / สบง.
		ขาดบุคลากรที่มีความรู้ความชำนาญเฉพาะด้าน	ใช้ระยะเวลาในการดำเนินงานนาน ทำให้งานล่าช้า ส่งผลต่อประสิทธิภาพการบริหารจัดการสำนักงานฯ	/		สxn. / ศปช. / สพพ. / สบง.
		จำนวนบุคลากรสนับสนุนการปฏิบัติงานไม่เพียงพอ มีอัตราค่าจ้างสูง	เกิดความล่าช้าของการทำงาน ขาดความครบถ้วนถูกต้องของการทำงาน ส่งผลให้สำนักงานฯ ขาดประสิทธิภาพในการบริหารจัดการ	/		สxn. / ศปช. / สพพ. / สบง.
		การไม่ได้รับรองมาตรฐานที่เป็นสากล/ไม่ได้รับรางวัลการประกวดต่างๆ	สำนักงานฯ ไม่สามารถบรรลุเป้าหมายตามยุทธศาสตร์ของสำนักงานฯ และบรรลุตามเป้าหมายตัวชี้วัดของสำนักงานฯ	/		สxn. / ศปช. / สบง.
			ทำให้สำนักงานฯ เป็นหน่วยงานที่ไม่มีความน่าเชื่อถือและไม่มีความเชื่อมั่นให้กับผู้ใช้บริการ และไม่เป็นที่ยอมรับในระดับสากล ส่งผลต่อภาพลักษณ์องค์กร	/		สxn. / ศปช. / สบง.
			ขาดเป็นจุดเด่นและไม่สามารถสร้างจุดขายของสำนักงานฯ ที่จะส่งเสริมให้เกิดการสร้างรายได้เพิ่ม	/		สxn. / ศปช. / สบง.

ลำดับ	ประเด็นที่เสนอ	รายละเอียด	เป้าหมายผลลัพธ์ขององค์กร	ประเภทของผลกระทบ		หน่วยงานที่ได้รับผลกระทบ
				ความเสี่ยง	ความเสี่ยง	
๓	ข้อมูล/ระบบสารสนเทศ	เทคโนโลยีที่นำมาใช้ไม่มีความสมบูรณ์ของระบบ	การจัดเก็บข้อมูลขาดการเชื่อมโยงของข้อมูล การแปรผลข้อมูลแยกเป็นส่วนๆ ทำให้เกิดความไม่สะดวกในการทำงาน เกิดความล่าช้า อาจเกิดข้อผิดพลาดในการประมวลผลข้อมูลที่จะนำมาใช้	/		สชน. / ศปช. / สพพ. / สบง.
		การนำระบบเทคโนโลยีมาใช้ในการบริหารจัดการ และการให้บริการ	ทำให้เพิ่มประสิทธิภาพการบริหารจัดการ มีความโปร่งใส และสามารถตรวจสอบได้		/	สชน. / ศปช. / สพพ. / สบง.
๔	กระบวนการทำงาน	ขาดการสื่อสารภายในองค์กร	ขาดการสื่อสารภายในองค์กรอย่างมีประสิทธิภาพ ทำให้กระบวนการการทำงานล่าช้า หรือเกิดข้อผิดพลาด อาจส่งผลกระทบต่อความพึงพอใจของผู้ใช้บริการทั้งภายในและภายนอก	/		สชน. / ศปช. / สพพ. / สบง.
		ขาดวินัยด้านการการเงินและการงบประมาณ	ผลการใช้จ่ายงบประมาณล่าช้าและไม่ดำเนินการตามแผน ส่งผลกระทบต่อประสิทธิภาพการบริหารจัดการสำนักงาน	/		สชน. / ศปช. / สพพ. / สบง.
		การจัดทำงบประมาณไม่ถูกต้องและแล้วเสร็จไม่ตรงตามเวลาที่กำหนด	การไม่ปฏิบัติตามพระราชบัญญัติวินัยการเงินการคลัง มีผลต่อทำให้สำนักงานฯ ไม่ได้รับความน่าเชื่อถือจากหน่วยงานภายนอก	/		สบง.
		การจัดซื้อจัดจ้างที่ไม่เป็นไปตามพระราชบัญญัติจัดซื้อจัดจ้างภาครัฐ พ.ศ. ๒๕๖๐	การไม่ปฏิบัติตามพระราชบัญญัติฯ มีความผิดตามบทกำหนดโทษ และถูกดำเนินคดี ส่งผลเสียหายต่อสำนักงานฯ และผู้ปฏิบัติงาน	/		สชน. / ศปช. / สพพ. / สบง.
		การให้บริการของเชียงใหม่ไนท์ซาฟารีที่ทำให้นักท่องเที่ยวได้รับอันตราย	สำนักงานฯ สูญเสียทรัพย์สินในการรักษาเยียวยานักท่องเที่ยว ส่งผลกระทบต่อภาพลักษณ์องค์กร ขาดความเชื่อมั่นจากนักท่องเที่ยว	/		สชน.
		การจัดการระบบสุขาภิบาลไม่ได้มาตรฐาน	ระบบน้ำไม่มีคุณภาพและเพียงพอต่อการดูแลสัตว์ และการให้บริการนักท่องเที่ยว ส่งผลกระทบต่อสวัสดิภาพสัตว์และความเชื่อมั่นของนักท่องเที่ยวและชื่อเสียงของสำนักงานฯ	/		สชน.
		การบริหารจัดการสัตว์ตามมาตรา SEAZA, WAZA	ทำให้สัตว์มีสวัสดิภาพสัตว์ที่ดี และสำนักงานฯ เป็นที่ยอมรับในระดับนานาชาติ		/	สชน.

ลำดับ	ประเด็นที่เสนอ	รายละเอียด	เป้าหมายผลลัพธ์ขององค์กร	ประเภทของผลกระทบ		หน่วยงานที่ได้รับผลกระทบ
				ความเสี่ยง	ความเสี่ยง	
๕	ด้านสังคม	ความรับผิดชอบต่อสังคมและสิ่งแวดล้อมขององค์กร (CSR : Corporate Social Responsibility)	ทำให้เชียงใหม่ไนท์ซาฟารีมีช่องทางการประชาสัมพันธ์เพิ่มขึ้น ส่งผลต่อการพัฒนาการจัดการคุณภาพการบริการที่ยั่งยืนภายใต้หลักจริยธรรมที่ครอบคลุมถึงการแสดงความรับผิดชอบต่อสังคมและสิ่งแวดล้อมขององค์กร ส่งผลต่อภาพลักษณ์ที่ดีขององค์กร		/	สชน. / ศปช.
		ความเป็นอัตลักษณ์ของพื้นที่ทั้งทางด้านภาษา ศาสนาและประเพณีวัฒนธรรมท้องถิ่น	เป็นจุดขายของการให้บริการของสำนักงานฯ สามารถนำไปสู่การพัฒนาเพื่อเพิ่มรายได้จากการท่องเที่ยว		/	สชน. / ศปช.
		การเกิดโรคระบาดระหว่างสัตว์สู่คน หรือ คนสู่สัตว์ คนสู่คน หรือ สัตว์สู่สัตว์	ทำให้สัตว์ที่อยู่ในการกำกับดูแล เสียชีวิต จากการติดโรคระบาด	/		สชน.
		ความหลากหลายของผู้ใช้บริการและนักท่องเที่ยวทั้งชาวไทยและชาวต่างชาติ	ปัญหาการสื่อสารกับนักท่องเที่ยวชาวต่างชาติไม่เข้าใจ ทำให้เกิดความล่าช้า และความไม่พึงพอใจ	/		สชน. / ศปช.
๖	ด้านสิ่งแวดล้อม	ภัยธรรมชาติต่างๆ เช่น ไฟป่า วาตภัย ภัยแล้ง	ทรัพย์สินได้รับความเสียหายจากภัยธรรมชาติ เช่น อาคารสิ่งก่อสร้าง และครุภัณฑ์ต่างๆ	/		สชน. / ศปช.
			ปัญหาหมอกควันส่งผลต่อการท่องเที่ยวของเชียงใหม่ไนท์ซาฟารี	/		สชน.
			ขาดแคลนน้ำใช้และคุณภาพน้ำในการดูแลสัตว์และการบริการนักท่องเที่ยวในช่วงฤดูแล้ง	/		สชน.
		ความหลากหลายของทรัพยากรธรรมชาติในพื้นที่	เป็นจุดเด่นและเป็นจุดขายที่สามารถสร้างรายได้ให้กับสำนักงานฯ		/	สชน.

๕.๒ ความเสี่ยง สาเหตุของความเสี่ยง และมาตรการบริหารความเสี่ยง

ความเสี่ยง	สาเหตุ	มาตรการบริหารความเสี่ยง
<p>๑. มาตรฐานด้านการจัดการอาชีวอนามัยและความปลอดภัย (OHSAS ๑๘๐๐๑ หรือ ISO ๔๕๐๐๑) ของสำนักงานเชียงใหม่ไนท์ซาฟารี</p>	<p>ในปีงบประมาณ พ.ศ. ๒๕๖๑ สำนักงาน ก.พ.ร. ได้กำหนดตัวชี้วัดให้สำนักงานพัฒนาพิงคนคร (องค์การมหาชน) ดำเนินการจัดทำมาตรฐานด้านการจัดการอาชีวอนามัยและความปลอดภัย (OHSAS ๑๘๐๐๑ หรือ ISO ๔๕๐๐๑) ของสำนักงานเชียงใหม่ไนท์ซาฟารี และการขอรับมาตรฐานต้องเป็นไปตามระยะเวลาของผู้ให้รับรองมาตรฐานด้านการจัดการอาชีวอนามัยและความปลอดภัย (OHSAS ๑๘๐๐๑ หรือ ISO ๔๕๐๐๑) ของสำนักงานเชียงใหม่ไนท์ซาฟารี ในปีงบประมาณ ๒๕๖๒</p>	<p>๑. จัดตั้งคณะทำงานเพื่อจัดทำมาตรฐานด้านการจัดการอาชีวอนามัยและความปลอดภัย</p> <p>๒. อบรมบุคลากรให้มีความเกี่ยวกับมาตรฐานด้านการจัดการอาชีวอนามัยและความปลอดภัย</p> <p>๓. ผู้ปฏิบัติงานปฏิบัติตามขั้นตอนอย่างเคร่งครัด</p>
<p>๒. มาตรฐานสถานที่จัดงานประเทศไทย (ประเภทห้องประชุม)</p>	<p>๑. ดำเนินการตามยุทธศาสตร์การพัฒนาศักยภาพศูนย์ประชุมและเชียงใหม่ไนท์ซาฟารีให้สนับสนุนการท่องเที่ยวในระดับสากล (ยุทธศาสตร์ที่ ๓)</p> <p>๒. สำนักงาน ก.พ.ร. กำหนดให้เป็นตัวชี้วัดองค์กรตั้งแต่ปีงบประมาณ พ.ศ. ๒๕๖๑ ให้จัดทำมาตรฐานสถานที่จัดงานประเทศไทย (ประเภทห้องประชุม)</p>	<p>๑. ดำเนินการสมัครเพื่อเข้ารับการตรวจประเมินในปีงบประมาณ พ.ศ. ๒๕๖๒</p> <p>๒. เข้ารับการตรวจประเมินจากคณะผู้ตรวจประเมิน</p> <p>๓. ตรวจสอบและทบทวนให้ครบถ้วนตามตัวชี้วัดตามที่มาตรฐานกำหนด</p>
<p>๓. สัตว์ทำร้ายนักท่องเที่ยวของสำนักงานเชียงใหม่ไนท์ซาฟารี</p>	<p>มีรายงานอุบัติเหตุจากสัตว์ทำร้ายนักท่องเที่ยวเกิดขึ้นหลายครั้ง ซึ่งส่งผลกระทบต่อทั้งทางตรง เช่น ค่ารักษาพยาบาล ที่ต้องพานักท่องเที่ยวไปส่งโรงพยาบาล และผลกระทบต่อทางอ้อม เช่น ความรู้สึกไม่ปลอดภัยของนักท่องเที่ยว ส่งผลถึงภาพลักษณ์ของเชียงใหม่ไนท์ซาฟารี</p>	<p>๑. ดำเนินการแยกกลุ่มม้าลายที่ทำร้ายนักท่องเที่ยวออกจากยีราฟเพื่อลดการสัมผัสม้าลายขณะป้อนยีราฟ</p> <p>๒. จัดทำและติดตั้งป้ายเตือนแก่นักท่องเที่ยว</p> <p>๓. วิทยากรบนรถลากฟ่วงดูแลและคอยแนะนำนักท่องเที่ยวขณะนั่งรถชมสัตว์</p> <p>๔. จัดทำแผนป้องกันเพื่อลดอุบัติเหตุการเกิดสัตว์ทำร้ายนักท่องเที่ยว</p> <p>๕. ทำประกันภัยบุคคลให้ครอบคลุมถึงต่างประเทศ</p> <p>๖. จัดทำแผนกั้นบนรถลากฟ่วงเพื่อเพิ่มความปลอดภัยแก่นักท่องเที่ยว</p>

ความเสี่ยง	สาเหตุ	มาตรการบริหารความเสี่ยง
<p>๔. การควบคุมคุณภาพน้ำสำหรับการเลี้ยงสัตว์และดำเนินกิจกรรมต่างๆ ของสำนักงานเชียงใหม่ไนท์ซาฟารี</p>	<p>ผลการตรวจคุณภาพน้ำที่ผ่านมาพบหลายจุดที่ไม่ผ่านเกณฑ์มาตรฐานส่งผลกระทบต่อสุขภาพสัตว์ที่กินน้ำ ทำให้สัตว์ติดเชื้อโรคจากน้ำที่ไม่สะอาด เนื่องจากปัจจุบันเชียงใหม่ไนท์ซาฟารีได้ขอรับรองมาตรฐาน ISO ๙๐๐๑ ซึ่งที่ผ่านมาผู้ตรวจประเมินได้บ่งชี้ข้อบกพร่องเรื่องระบบคุณภาพน้ำเป็นประเด็นสำคัญที่ต้องได้รับการแก้ไข เพื่อรักษาระบบมาตรฐานคุณภาพตาม ISO ๙๐๐๑ ไว้</p>	<ol style="list-style-type: none"> ๑. จัดตั้งคณะกรรมการควบคุมคุณภาพน้ำ ๒. ดำเนินการวิเคราะห์ถึงสาเหตุและตรวจคุณภาพน้ำตามแผนตรวจคุณภาพน้ำประจำปี ๓. ดำเนินการปรับปรุงซ่อมแซมระบบการจ่ายน้ำและระบบท่อน้ำ
<p>๕. การจัดการทรัพย์สินเพื่อการโอนย้ายศูนย์ประชุมและแสดงสินค้านานาชาติฯ</p>	<p>มติคณะรัฐมนตรี เมื่อวันที่ ๑๐ เมษายน ๒๕๖๑ เห็นชอบให้กำหนดวันสิ้นสุดความรับผิดชอบการดำเนินงานของ สพค. ในส่วนของศูนย์ประชุมและแสดงสินค้านานาชาติเฉลิมพระเกียรติ ๗ รอบพระชนมพรรษา เป็นวันที่ ๓๐ กันยายน ๒๕๖๑ และให้กรมธนารักษ์รับผิดชอบศูนย์ประชุมและแสดงสินค้านานาชาติฯ ตั้งแต่วันที่ ๑ ตุลาคม ๒๕๖๑ ตามที่สำนักงาน ก.พ.ร. เสนอเพิ่มเติม โดยสำนักงาน กพร. ได้ชี้แจงการเตรียมการในส่วนที่เกี่ยวข้อง โดยให้ คณะกรรมการบริหารการพัฒนาพิงคนครควบคุมดูแลเตรียมการถ่ายโอนฯ โดยสำรวจและจัดทำรายการกิจการ ทรัพย์สิน สิทธิ หนี้ และงบประมาณของศูนย์ประชุมและแสดงสินค้านานาชาติฯ จัดทำงบการเงิน และประสานกับกรมธนารักษ์เพื่อตรวจสอบรายการดังกล่าวให้ครบถ้วนถูกต้อง จึงจำเป็นที่ศูนย์ประชุมและแสดงสินค้านานาชาติฯ จะต้องเร่งจัดการทรัพย์สินและจัดทำบัญชีทรัพย์สินเพื่อเตรียมการโอนย้ายศูนย์ประชุมและแสดงสินค้านานาชาติฯ ให้แล้วเสร็จ</p>	<ol style="list-style-type: none"> ๑. จัดทำบัญชีทรัพย์สินให้เป็นปัจจุบัน ๒. ตรวจสอบทรัพย์สินตามรายการบัญชี ๓. จำหน่ายครุภัณฑ์ที่ชำรุด ๔. จัดทำรายการทรัพย์สินเพื่อการส่งมอบศูนย์ประชุมฯ
<p>๖. รายได้ของศูนย์ประชุมฯ ไม่เป็นไปตามเป้าหมาย</p>	<ol style="list-style-type: none"> ๑. การหารายได้ของศูนย์ประชุมฯ ไม่เป็นไปตามเป้าหมายในการวัดตามตัวชี้วัดของสำนักงาน ก.พ.ร. และวัดผลการดำเนินงานขององค์กร ๒. ศูนย์ประชุมฯ ต้องดำเนินการจัดหารายได้ให้เพียงพอกับค่าใช้จ่ายและลดการขาดทุน 	<ol style="list-style-type: none"> ๑. กำหนดเป้าหมายที่ชัดเจน เช่น มีลูกค้าเดิมเท่าไร มีลูกค้าใหม่เท่าไร ๒. ดำเนินการบริหารพื้นที่ศูนย์ประชุมให้เต็มศักยภาพ ๓. จัดหาบุคลากรที่ดูแลเกี่ยวกับการขายและการตลาดโดยเฉพาะ และกำหนดเป้าหมายและแผนทางการตลาดที่ชัดเจน

ความเสี่ยง	สาเหตุ	มาตรการบริหารความเสี่ยง
<p>๗. การเบิกจ่ายของสำนักงานพัฒนาพิงคนครฯ</p>	<p>๑. ผู้ของงบประมาณไม่ดำเนินการตามแผนการใช้จ่ายเงิน ๒. ไม่สามารถจัดซื้อจัดจ้างได้ตามแผน เพราะขั้นตอนการจัดซื้อจัดจ้างมีการเปลี่ยนแปลง และไม่มีกำหนดแนวทางปฏิบัติที่ชัดเจน ๓. การของงบประมาณโครงการต่างๆ ที่ผ่านมาการเสนอของงบประมาณยังไม่มีความพร้อมด้านแบบแปลน และขาดการประสานงานระหว่างฝ่ายบริหารจัดการสัตว์ และฝ่ายปฏิบัติการและซ่อมบำรุง</p>	<p>๑. ประชุมติดตามการใช้จ่ายงบประมาณของสำนักงานฯ เดือนละครั้ง ๒. จัดทำแบบติดตามการใช้จ่ายงบประมาณให้หน่วยงานเจ้าของงบประมาณ ๓. หน่วยงานเจ้าของงบประมาณควบคุมและใช้จ่ายเงินให้เป็นไปตามแผน ๔. มีการรายงานแผน-ผลการใช้จ่ายเงินเพื่อทราบถึงสถานะการใช้จ่ายเงิน ๕. เร่งรัดและติดตามการดำเนินงานกรณีที่มีการดำเนินการล่าช้ากว่าแผน ๖. กำหนดมาตรการและบทลงโทษผู้ทีละเลยหรือไม่ดำเนินการ รวมถึงนำผลการเบิกจ่ายไปประกอบการพิจารณาปรับขึ้นเงินเดือนประจำปีของสำนักงานฯ ๗. กำหนดแนวทางปฏิบัติที่ชัดเจนเพื่อให้สามารถปฏิบัติได้ถูกต้องและความรวดเร็วในการปฏิบัติงาน</p>
<p>๘. การสร้างความเชื่อมั่นให้กับผู้มีส่วนได้ส่วนเสียต่อประสิทธิภาพและความคุ้มค่าของการใช้งบประมาณ</p>	<p>๑. บุคลากรไม่เพียงพอสำหรับการจัดทำข้อมูลรายงานทางการเงินโดยเฉพาะ ๒. บุคลากรในงานที่รับผิดชอบไม่ได้รับการอบรมเกี่ยวกับการจัดทำรายงานทางการเงิน</p>	<p>๑. จัดหาบุคลากรเพิ่มเติมเพื่อจัดทำข้อมูลรายงานทางการเงินโดยเฉพาะ ๒. เข้ารับการอบรมเกี่ยวกับการจัดทำรายงานทางการเงินรวมภาครัฐ ๓. เข้ารับการอบรมเกี่ยวกับการจัดระบบและการเปลี่ยนแปลงเอกสารรับ-จ่ายเงิน สำหรับฝ่ายบัญชีและฝ่ายการเงิน ๔. จัดส่งรายงานทางการเงินภายใน ๙๐ วันนับจากวันสิ้นปีงบประมาณ</p>
<p>๙. การปฏิบัติงานให้สอดคล้องตามพระราช-บัญญัติการจัดซื้อจัดจ้างและการบริหารพัสดุภาครัฐ พ.ศ. ๒๕๖๐</p>	<p>๑. ผู้ปฏิบัติงานไม่เข้าใจพระราชบัญญัติการจัดซื้อจัดจ้างและการบริหารพัสดุภาครัฐ พ.ศ. ๒๕๖๐ ๒. วิธีปฏิบัติงานภายในองค์กรยังไม่มี ความชัดเจน</p>	<p>๑. จัดอบรมบุคลากรเกี่ยวกับด้านการจัดซื้อจัดจ้าง ๒. ชักซ้อมความเข้าใจเกี่ยวกับกระบวนการจัดซื้อจัดจ้างตามพระราชบัญญัติการจัดซื้อจัดจ้างและการบริหารพัสดุภาครัฐ พ.ศ. ๒๕๖๐</p>

ความเสี่ยง	สาเหตุ	มาตรการบริหารความเสี่ยง
๑๐. ขาดการขับเคลื่อนการดำเนินงานตามภารกิจของสำนักงานพัฒนาพิงคนครฯ ในการเป็นแกนกลางในการบูรณาการเชื่อมโยงการพัฒนายกระดับ และเพิ่มศักยภาพด้านการท่องเที่ยวของทุกภาคส่วนในพื้นที่ภาคเหนือตอนบน	เกิดจากสถานภาพขององค์กร ภายหลังจากมีมติคณะรัฐมนตรีให้ชะลอการดำเนินงานโครงการที่เกี่ยวข้องกับการเชื่อมโยงการพัฒนายกระดับ และเพิ่มศักยภาพด้านการท่องเที่ยว ส่งผลให้การดำเนินงานโครงการตามภารกิจของสำนักพัฒนาธุรกิจและโครงการพิเศษขาดการขับเคลื่อน และคณะกรรมการบริหารการพัฒนาพิงคนครฯ ได้มีมติในด้านการดำเนินงานที่เกี่ยวข้องกับการบูรณาการเชื่อมโยงการพัฒนายกระดับ และเพิ่มศักยภาพด้านการท่องเที่ยวของทุกภาคส่วนในพื้นที่ภาคเหนือตอนบน ว่าควรเน้นโครงการที่เห็นผลเป็นรูปธรรม โดยเน้นถึงศักยภาพ และขีดความสามารถของสำนักงานก่อนที่จะออกไปดำเนินการ ในพื้นที่เชื่อมโยง	๑. กำหนดแนวทางรูปแบบการดำเนินการที่สอดคล้องกับวัตถุประสงค์การจัดตั้ง ๒. จัดทำแผนงานโครงการเพื่อขับเคลื่อนการดำเนินงานตามภารกิจของสำนักงานพัฒนาพิงคนครฯ ๓. จัดทำโครงการที่บูรณาการเชื่อมโยงการพัฒนายกระดับ และเพิ่มศักยภาพด้านการท่องเที่ยว โดยมุ่งเน้นเชื่อมโยงภารกิจที่คงเหลือของ สพค. ในปัจจุบัน

๕.๓ รายการความเสี่ยงองค์กร (Risk Register)

ยุทธศาสตร์	ความเสี่ยง	ผลกระทบที่อาจเกิดขึ้น
ความเสี่ยงด้านกลยุทธ์ (Strategic Risk)		
ยุทธศาสตร์ที่ ๓ : การพัฒนาศักยภาพศูนย์ประชุมฯ และเชียงใหม่ไนท์ซาฟารีให้สนับสนุนการท่องเที่ยวในระดับสากล กลยุทธ์ที่ ๒ : ขอรับรองมาตรฐาน/เข้าร่วมขอรับรางวัลในระดับสากล	๑. มาตรฐานด้านการจัดการอาชีวอนามัยและความปลอดภัย (OHSAS ๑๘๐๐๑ หรือ ISO ๔๕๐๐๑) ของสำนักงานเชียงใหม่ไนท์ซาฟารี	๑. การปฏิบัติงานของเจ้าหน้าที่ไม่เป็นไปตามประเด็นข้อกำหนดของกระทรวงแรงงาน ๒. ขาดความเชื่อมั่นแก่นักท่องเที่ยวในด้านความปลอดภัยในการปฏิบัติงานของเจ้าหน้าที่ และขาดความน่าเชื่อถือในระดับสากล ๓. สะท้อนภาพลักษณ์เกี่ยวกับประสิทธิภาพขององค์กร
	๒. มาตรฐานสถานที่จัดงานประเทศไทย (ประเภทห้องประชุม)	๑. ขาดความน่าเชื่อถือในระดับสากล ๒. ขาดความเชื่อมั่นของผู้มาใช้บริการศูนย์ประชุมฯ ๓. ไม่บรรลุตามเป้าหมายขององค์กร ๔. ขาดความสามารถในการแข่งขันทางการตลาด
กลยุทธ์ที่ ๑ : ขยายฐานการตลาดและการประชาสัมพันธ์เชิงรุก	๓. รายได้ของศูนย์ประชุมฯ ไม่เป็นไปตามเป้าหมาย	๑. สะท้อนภาพลักษณ์เกี่ยวกับประสิทธิภาพการปฏิบัติงาน ๒. ขาดประสิทธิภาพในการบริหารจัดการสำนักงาน ๓. กระทบต่อแผนการใช้จ่ายเงินที่ต้องใช้จ่ายจากเงินรายได้

ยุทธศาสตร์	ความเสี่ยง	ผลกระทบที่อาจเกิดขึ้น
<p>ยุทธศาสตร์ที่ ๔ : การพัฒนาประสิทธิภาพการบริหารจัดการภายใต้หลักธรรมาภิบาล</p> <p>กลยุทธ์ที่ ๑ : พัฒนาและปรับปรุงระบบบริหารจัดการองค์กร</p>	<p>๔. การจัดการทรัพยากรเพื่อการโอนย้ายศูนย์ประชุมและแสดงสินค้านานาชาติฯ</p>	<p>๑. การปฏิบัติงานของสำนักงานไม่เป็นการปฏิบัติตามมติคณะรัฐมนตรี</p> <p>๒. จะทำให้เกิดความล่าช้าในการดำเนินงานตามระยะเวลาที่มติคณะรัฐมนตรีกำหนด</p> <p>๓. สะท้อนภาพลักษณ์เกี่ยวกับประสิทธิภาพการปฏิบัติงาน</p>
<p>ยุทธศาสตร์ที่ ๑ : การบูรณาการและเชื่อมโยงเพื่อขับเคลื่อนอุตสาหกรรมการท่องเที่ยวในพื้นที่ภาคเหนือตอนบน</p> <p>กลยุทธ์ที่ ๓ : สร้างเครือข่ายและบูรณาการความร่วมมือด้านอุตสาหกรรมการท่องเที่ยว</p>	<p>๕. ขาดการขับเคลื่อนการดำเนินงานตามภารกิจของสำนักงานพัฒนาพิงคนครฯ ในการเป็นแกนกลางในการบูรณาการเชื่อมโยงการพัฒนายกระดับ และเพิ่มศักยภาพด้านการท่องเที่ยวของทุกภาคส่วนในพื้นที่ภาคเหนือตอนบน</p>	<p>๑. การดำเนินงานไม่เป็นไปตามวัตถุประสงค์การจัดตั้งตามมาตรา ๓ และ มาตรา ๗ แห่ง พรฎ. การจัดตั้งสำนักงานพัฒนาพิงคนคร (องค์การมหาชน)</p> <p>๒. สูญเสียโอกาสในการดำเนินงานด้านการบูรณาการเชื่อมโยงการพัฒนายกระดับ และเพิ่มศักยภาพด้านการท่องเที่ยวของทุกภาคส่วนในพื้นที่ภาคเหนือตอนบน</p> <p>๓. ขาดการมีส่วนร่วมในด้านการบูรณาการและเชื่อมโยงเพื่อขับเคลื่อนอุตสาหกรรมท่องเที่ยวในพื้นที่ภาคเหนือตอนบน</p> <p>๔. ขาดเครือข่ายในการดำเนินงาน จึงส่งผลให้การดำเนินงานตามภารกิจเป็นไปได้ยาก</p>
ความเสี่ยงด้านการปฏิบัติงาน (Operation Risk)		
<p>ยุทธศาสตร์ที่ ๓ : การพัฒนาศักยภาพศูนย์ประชุมฯ และเชียงใหม่ไนท์ซาฟารีให้สนับสนุนการท่องเที่ยวในระดับสากล</p> <p>กลยุทธ์ที่ ๓ : พัฒนาและปรับปรุงผลิตภัณฑ์และบริการเพื่อตอบสนองความต้องการและสร้างความพึงพอใจของผู้มาใช้บริการ</p>	<p>๑. สัตว์ทำร้ายนักท่องเที่ยวของสำนักงานเชียงใหม่ไนท์ซาฟารี</p>	<p>๑. ชื่อเสียงขององค์กรได้รับความเสียหาย</p> <p>๒. ขาดความเชื่อมั่นในเรื่องความปลอดภัย จึงทำให้นักท่องเที่ยวไม่เข้าชมเชียงใหม่ไนท์ซาฟารี</p> <p>๓. ส่งผลกระทบต่อรายได้ประกอบการของสำนักงาน</p> <p>๔. เสียทรัพย์สินสำหรับค่าใช้จ่ายรักษาพยาบาล</p>
	<p>๒. การควบคุมคุณภาพน้ำสำหรับการเลี้ยงสัตว์และดำเนินกิจกรรมต่างๆ ของสำนักงานเชียงใหม่ไนท์ซาฟารี</p>	<p>๑. เกิดปัญหาสิ่งแวดล้อม น้ำเน่าเสียไม่สามารถใช้ประกอบกิจกรรมต่างๆภายในเชียงใหม่ไนท์ซาฟารี</p> <p>๒. สะท้อนภาพลักษณ์ในการให้บริการนักท่องเที่ยว</p>

ยุทธศาสตร์	ความเสี่ยง	ผลกระทบที่อาจเกิดขึ้น
		๓. สัตว์ได้รับอันตรายจากการบริโภคน้ำ ๔. มีสุขภาพอนามัยที่ไม่ดีในสถานที่ทำงาน เช่น เกิดเชื้อโรคจากแหล่งน้ำ เกิดโรคระบาดต่างๆ เป็นต้น
ความเสี่ยงด้านการเงิน/รายงาน (Financial Risk)		
ยุทธศาสตร์ที่ ๔ : การพัฒนาประสิทธิภาพการบริหารจัดการภายใต้หลักธรรมาภิบาล กลยุทธ์ที่ ๑ : พัฒนาและปรับปรุงระบบบริหารจัดการองค์กร	๑. การเบิกจ่ายของสำนักงานพัฒนาพิงคนครฯ ไม่เป็นไปตามเป้าหมาย	๑. มีผลต่อการของบประมาณในปีต่อไปของสำนักงาน เช่น การถูกปรับลดงบประมาณ ๒. เป็นองค์กรที่ไม่มีประสิทธิภาพในการดำเนินงาน ๓. ไม่ผ่านเกณฑ์การประเมินผลตามตัวชี้วัดขององค์กร
	๒. การสร้างความเชื่อมั่นให้กับผู้มีส่วนได้ส่วนเสียต่อประสิทธิภาพและความคุ้มค่าของการใช้งบประมาณ	๑. การที่สำนักงานไม่สามารถจัดทำและจัดส่งงบการเงินภายในกำหนดระยะเวลา ส่งผลให้ผิดต่อพระราชบัญญัติวินัยการเงินการคลังภาครัฐ พ.ศ. ๒๕๖๑ ๒. เป็นองค์กรที่ไม่มีประสิทธิภาพในการดำเนินงาน
ความเสี่ยงด้านการปฏิบัติตามกฎระเบียบ (Compliance Risk)		
ยุทธศาสตร์ที่ ๔ : การพัฒนาประสิทธิภาพการบริหารจัดการภายใต้หลักธรรมาภิบาล กลยุทธ์ที่ ๑ : พัฒนาและปรับปรุงระบบบริหารจัดการองค์กร	๑. การปฏิบัติงานให้สอดคล้องตามพระราชบัญญัติการจัดซื้อจัดจ้างและการบริหารพัสดุภาครัฐ พ.ศ. ๒๕๖๐	๑. เกิดความเสียหายแก่องค์กรหรือมีคดีฟ้องร้องทางกฎหมาย ๒. มีความผิดตามบทกำหนดโทษตามพระราชบัญญัติและถูกดำเนินคดี

๖. การประเมินความเสี่ยง

สำนักงานพัฒนาพิงคนคร (องค์การมหาชน) ได้จัดทำประเด็นความเสี่ยงจากการดำเนินงานใน ปีงบประมาณที่ผ่านมาและวิเคราะห์ความเสี่ยง โดยมองถึงโอกาสเกิด ผลกระทบ ขนาดความเสี่ยง และระดับ ความเสี่ยงของประเด็นความเสี่ยงนั้นๆ ซึ่งทางสำนักงานพัฒนาพิงคนคร (องค์การมหาชน) ได้ใช้หลักเกณฑ์การ ประเมินค่าความเสี่ยงแบบ L x I คือการใช้ค่า L (Likelihood = ค่าความเสี่ยง/โอกาส) คูณกับค่า I (Impact = ค่าผลกระทบที่วัดตามตัวเงิน เวลา หรือชื่อเสียง) โดยการให้ค่าความเสี่ยงอยู่ที่ระดับ ๑ - ๕ เพื่อพัฒนา ความเสี่ยงที่เหลืออยู่ภายหลังจากการควบคุมความเสี่ยง เพื่อนำไปจัดทำแผนบริหารความเสี่ยงในปีงบประมาณ พ.ศ. ๒๕๖๒ ต่อไป และได้กำหนดเกณฑ์การประเมินความเสี่ยง ดังนี้

ประเด็นความเสี่ยง	เกณฑ์การประเมิน	
	โอกาส	ผลกระทบ
๑. การสร้างมาตรฐานขององค์กรตามมาตรฐานระดับสากล		
๑.๑ มาตรฐานด้านการจัดการ อาชีวอนามัยและความปลอดภัย (OHSAS ๑๘๐๐๑ หรือ ISO ๔๕๐๐๑) ของสำนักงานเชียงใหม่ไนท์ซาฟารี (S๑)	๕ = ไม่ได้รับการรับรอง มาตรฐานแน่นอน ๔ = มีโอกาสสูงที่ไม่ได้รับการ รับรองมาตรฐาน ๓ = มีโอกาสที่ได้หรือไม่ได้รับการรับรองมาตรฐาน ๒ = มีโอกาสสูงที่ได้รับการ รับรองมาตรฐาน ๑ = ได้รับการรับรอง มาตรฐานแน่นอน	๕ = ได้ดำเนินการสอดคล้องกับข้อกำหนดและ ประเด็นที่วิเคราะห์ตามแนวดำเนินการด้านการ จัดการอาชีวอนามัยและความปลอดภัย (OHSAS ๑๘๐๐๑ หรือ ISO ๔๕๐๐๑) ต่ำกว่าร้อยละ ๔๐ และไม่ได้รับใบรับรองมาตรฐานด้านการจัดการ อาชีวอนามัยและความปลอดภัย (OHSAS ๑๘๐๐๑ หรือ ISO ๔๕๐๐๑) ๔ = ได้ดำเนินการสอดคล้องกับข้อกำหนดและ ประเด็นที่วิเคราะห์ตามแนวดำเนินการด้านการ จัดการอาชีวอนามัยและความปลอดภัย (OHSAS ๑๘๐๐๑ หรือ ISO ๔๕๐๐๑) ไม่น้อยกว่าร้อยละ ๔๐ - ๕๙ ๓ = ได้ดำเนินการสอดคล้องกับข้อกำหนดและ ประเด็นที่วิเคราะห์ตามแนวดำเนินการด้านการ จัดการอาชีวอนามัยและความปลอดภัย (OHSAS ๑๘๐๐๑ หรือ ISO ๔๕๐๐๑) ไม่น้อยกว่าร้อยละ ๖๐ - ๗๙ ๒ = ได้ดำเนินการสอดคล้องกับข้อกำหนดและ ประเด็นที่วิเคราะห์ตามแนวดำเนินการด้านการ จัดการอาชีวอนามัยและความปลอดภัย (OHSAS ๑๘๐๐๑ หรือ ISO ๔๕๐๐๑) ไม่น้อยกว่าร้อยละ ๘๐ ๑ = ได้รับใบรับรองมาตรฐานด้านการจัดการ อาชีวอนามัยและความปลอดภัย (OHSAS ๑๘๐๐๑ หรือ ISO ๔๕๐๐๑)

ประเด็นความเสี่ยง	เกณฑ์การประเมิน	
	โอกาส	ผลกระทบ
๑.๒ มาตรฐานสถานที่จัดงานประเทศไทย (ประเภทห้องประชุม) (S๒)	<p>๕ = เกิดขึ้นแน่นอน</p> <p>๔ = น่าจะเกิดขึ้น</p> <p>๓ = เป็นไปได้ที่จะเกิดขึ้น</p> <p>๒ = ไม่น่าที่จะเกิดขึ้น</p> <p>๑ = เกิดขึ้นได้ยาก</p>	<p>๕ = ไม่ผ่านการรับรองมาตรฐาน และต้องยื่นสมัครใหม่ในปีถัดไป</p> <p>๔ = ผู้ตรวจประเมินเข้าตรวจ และมีข้อเสนอเพื่อแก้ไข มากกว่าร้อยละ ๗๐</p> <p>๓ = ผู้ตรวจประเมินเข้าตรวจ และมีข้อเสนอเพื่อแก้ไข มากกว่าร้อยละ ๕๐</p> <p>๒ = ผู้ตรวจประเมินเข้าตรวจ และมีข้อเสนอเพื่อแก้ไข มากกว่าร้อยละ ๓๐</p> <p>๑ = ได้รับรองมาตรฐานสถานที่จัดงานประเทศไทย (ประเภทห้องประชุม)</p>
๒. สัตว์ทำร้ายนักท่องเที่ยวของสำนักงานเชียงใหม่ไนท์ซาฟารี (O๑)	<p>๕ = สัตว์ทำร้ายนักท่องเที่ยวมากกว่า ๑๖ ครั้ง/ปี</p> <p>๔ = สัตว์ทำร้ายนักท่องเที่ยวไม่เกิน ๑๖ ครั้ง/ปี</p> <p>๓ = สัตว์ทำร้ายนักท่องเที่ยวไม่เกิน ๘ ครั้ง/ปี</p> <p>๒ = สัตว์ทำร้ายนักท่องเที่ยวไม่เกิน ๔ ครั้ง/ปี</p> <p>๑ = สัตว์ทำร้ายนักท่องเที่ยวไม่เกิน ๒ ครั้ง/ปี</p>	<p>๕ = นักท่องเที่ยว เสียชีวิตจากการถูกสัตว์ทำร้าย และ/หรือ มีค่าใช้จ่ายต่างๆ เกินกว่า ๑๐๐,๐๐๐ บาท</p> <p>๔ = นักท่องเที่ยว สูญเสียอวัยวะ หรือ ทูพลภาพ และ/หรือ มีค่าใช้จ่ายต่างๆ เกินกว่า ๕๐,๐๐๐ บาท แต่ไม่เกิน ๑๐๐,๐๐๐ บาท</p> <p>๓ = นักท่องเที่ยวบาดเจ็บ ต้องนำส่งสถานพยาบาล และต้องนอนรักษาพยาบาล และ/หรือ มีค่าใช้จ่ายต่างๆ เกินกว่า ๑๐,๐๐๐ บาท แต่ไม่เกิน ๕๐,๐๐๐ บาท</p> <p>๒ = นักท่องเที่ยวบาดเจ็บ ต้องนำส่งสถานพยาบาล แต่ไม่ต้องนอนรักษาพยาบาล และ/หรือ มีค่าใช้จ่ายต่างๆ ไม่เกินกว่า ๑๐,๐๐๐ บาท</p> <p>๑ = นักท่องเที่ยวบาดเจ็บเล็กน้อย สามารถปฐมพยาบาลภายในได้</p>
๓. การควบคุมคุณภาพน้ำสำหรับการเลี้ยงสัตว์และดำเนินกิจกรรมต่างๆ ของสำนักงานเชียงใหม่ไนท์ซาฟารี (O๒)	<p>๕ = คุณภาพน้ำระดับยอมรับไม่ได้</p> <p>๔ = คุณภาพน้ำระดับยอมรับได้น้อย</p> <p>๓ = คุณภาพน้ำระดับพอใช้</p> <p>๒ = คุณภาพน้ำระดับดี</p> <p>๑ = คุณภาพน้ำระดับดีมาก</p>	<p>๕ = จำนวนจุดที่ผ่านเกณฑ์มาตรฐานคุณภาพน้ำที่วิเคราะห์ น้อยกว่าร้อยละ ๖๐</p> <p>๔ = จำนวนจุดที่ผ่านเกณฑ์มาตรฐานคุณภาพน้ำที่วิเคราะห์ มากกว่าร้อยละ ๖๐ แต่ไม่เกินร้อยละ ๗๐</p> <p>๓ = จำนวนจุดที่ผ่านเกณฑ์มาตรฐานคุณภาพน้ำที่วิเคราะห์ มากกว่าร้อยละ ๗๐ แต่ไม่เกินร้อยละ ๘๐</p> <p>๒ = จำนวนจุดที่ผ่านเกณฑ์มาตรฐานคุณภาพน้ำที่วิเคราะห์ มากกว่าร้อยละ ๘๐ แต่ไม่เกินร้อยละ ๙๐</p> <p>๑ = จำนวนจุดที่ผ่านเกณฑ์มาตรฐานคุณภาพน้ำที่วิเคราะห์ มากกว่าร้อยละ ๙๐</p>

ประเด็นความเสี่ยง	เกณฑ์การประเมิน	
	โอกาส	ผลกระทบ
๔. การจัดการทรัพย์สินเพื่อการโอนย้ายศูนย์ประชุมและแสดงสินค้านานาชาติฯ (S๓)	๕ = เกิดขึ้นแน่นอน ๔ = น่าจะเกิดขึ้น ๓ = เป็นไปได้ที่จะเกิดขึ้น ๒ = ไม่น่าที่จะเกิดขึ้น ๑ = เกิดขึ้นได้ยาก	๕ = ไม่สามารถจัดทำบัญชีทรัพย์สิน เนื่องจากทรัพย์สินไม่ครบตามบัญชี จึงไม่สามารถโอนย้ายได้ ๔ = จัดทำบัญชีทรัพย์สินน้อยกว่าร้อยละ ๕๐ ของบัญชีทั้งหมด ๓ = จัดทำบัญชีทรัพย์สินร้อยละ ๖๐ ของบัญชีทั้งหมด ๒ = จัดทำบัญชีทรัพย์สินร้อยละ ๘๐ ของบัญชีทั้งหมด ๑ = ดำเนินการตรวจนับทรัพย์สินแล้วเสร็จเดือนมีนาคม ๒๕๖๒ และพร้อมโอนย้ายศูนย์ประชุมฯ
๕. รายได้ของศูนย์ประชุมฯ ไม่เป็นไปตามเป้าหมาย (S๔)	๕ = เกิดขึ้นแน่นอน ๔ = น่าจะเกิดขึ้น ๓ = เป็นไปได้ที่จะเกิดขึ้น ๒ = ไม่น่าที่จะเกิดขึ้น ๑ = เกิดขึ้นได้ยาก	๕ = รายได้จากการดำเนินงาน ๑๕.๙๗ ล้านบาท ๔ = รายได้จากการดำเนินงาน ๑๘.๖๓ ล้านบาท ๓ = รายได้จากการดำเนินงาน ๒๑.๓๑ ล้านบาท ๒ = รายได้จากการดำเนินงาน ๒๓.๙๖ ล้านบาท ๑ = รายได้จากการดำเนินงาน ๒๖.๖๒ ล้านบาท
๖. การเบิกจ่ายของสำนักงานพัฒนาพิงคนครฯ ไม่เป็นไปตามเป้าหมาย (F๑)	๕ = ค่อนข้างจะแน่นอน ๔ = น่าจะเกิด ๓ = เป็นไปได้ที่จะเกิด ๒ = ไม่น่าที่จะเกิด ๑ = ยากที่จะเกิด	๕ = การเบิกจ่ายไม่น้อยกว่าร้อยละ ๗๕ ๔ = การเบิกจ่ายไม่น้อยกว่าร้อยละ ๘๐ ๓ = การเบิกจ่ายไม่น้อยกว่าร้อยละ ๘๕ ๒ = การเบิกจ่ายไม่น้อยกว่าร้อยละ ๙๐ ๑ = การเบิกจ่ายเป็นไปตามเป้าหมาย (ไม่น้อยกว่าร้อยละ ๙๖)
๗. การสร้างความเชื่อมั่นให้กับผู้มีส่วนได้ส่วนเสียต่อประสิทธิภาพและความคุ้มค่าของการใช้งบประมาณ (F๒)	๕ = เกิดขึ้นแน่นอน ๔ = น่าจะเกิด ๓ = เป็นไปได้ที่จะเกิด ๒ = ไม่น่าที่จะเกิด ๑ = ยากที่จะเกิด	๕ = ไม่ได้จัดส่งรายงานทางการเงินภายใน ๙๐ วันนับจากวันสิ้นปีงบประมาณ ข้อมูลไม่ครบถ้วนและไม่มี ความถูกต้อง ๔ = ไม่ได้จัดส่งรายงานทางการเงินภายใน ๙๐ วันนับจากวันสิ้นปีงบประมาณ แต่ข้อมูลครบถ้วนและมีความถูกต้อง ๓ = จัดส่งรายงานทางการเงินภายใน ๙๐ วันนับจากวันสิ้นปีงบประมาณ แต่ข้อมูลไม่ครบถ้วนและไม่มี ความถูกต้อง ๒ = จัดส่งรายงานทางการเงินภายใน ๙๐ วันนับจากวันสิ้นปีงบประมาณ และข้อมูลครบถ้วน แต่ไม่มี ความถูกต้อง ๑ = จัดส่งรายงานทางการเงินภายใน ๙๐ วันนับจากวันสิ้นปีงบประมาณ ข้อมูลครบถ้วนและมี ความถูกต้อง

ประเด็นความเสี่ยง	เกณฑ์การประเมิน	
	โอกาส	ผลกระทบ
๘. การปฏิบัติงานให้สอดคล้องตามพระราชบัญญัติการจัดซื้อจัดจ้างและการบริหารพัสดุภาครัฐ พ.ศ. ๒๕๖๐ (C๑)	๕ = ค่อนข้างจะแน่นอน ๔ = น่าจะเกิด ๓ = เป็นไปได้ที่จะเกิด ๒ = ไม่น่าที่จะเกิด ๑ = ยากที่จะเกิด	๕ = มีความผิดตามบทกำหนดโทษตามพระราชบัญญัติและถูกดำเนินคดี ๔ = มีความผิดตามบทลงโทษทางวินัยของสำนักงานฯ ๓ = พบข้อผิดพลาด และถูกผู้บริหารว่ากล่าวตักเตือน ๒ = พบข้อผิดพลาด แต่สามารถดำเนินการแก้ไขได้ด้วยตนเอง ๑ = ไม่พบข้อผิดพลาดหรือผิดพลาดเล็กน้อยในการดำเนินการตามพระราชบัญญัติ
๙. ขาดการขับเคลื่อนการดำเนินงานตามภารกิจของสำนักงานพัฒนาพิงคนครฯ ในการเป็นแกนกลางในการบูรณาการเชื่อมโยงการพัฒนายกระดับ และเพิ่มศักยภาพด้านการท่องเที่ยวของทุกภาคส่วนในพื้นที่ภาคเหนือตอนบน (S๕)	๕ = ค่อนข้างจะแน่นอน ๔ = น่าจะเกิด ๓ = เป็นไปได้ที่จะเกิด ๒ = ไม่น่าที่จะเกิด ๑ = ยากที่จะเกิด	๕ = ไม่มีการดำเนินงานตามภารกิจ ๔ = ไม่มีการดำเนินงาน แต่มีแนวทางการดำเนินงานตามภารกิจ ๓ = มีแผนการดำเนินงานตามภารกิจ ๒ = ดำเนินงานตามแผนงานโครงการ ๑ = ผลการดำเนินงานเป็นไปตามเป้าหมายเชิงยุทธศาสตร์ (การกระจายรายได้ให้กับพื้นที่ และการอนุรักษ์วัฒนธรรมประเพณี)

๗. แผนผังความเสี่ยงองค์กร (Risk Profile)

		ผลกระทบของความเสียหาย (Impact)				
		๑ (ต่ำมาก)	๒	๓	๔	๕ (สูงมาก)
โอกาสหรือความเป็นไปได้ที่จะเกิดขึ้น (Likelihood)	๕ (สูงมาก)	ความเสี่ยง O๒	ความเสี่ยง O๑			ความเสี่ยง S๕
	๔			ความเสี่ยง F๒		ความเสี่ยง F๑
	๓		ความเสี่ยง S๓	ความเสี่ยง S๒		ความเสี่ยง S๑ ความเสี่ยง S๔ ความเสี่ยง C๑
	๒					
	๑ (ต่ำมาก)					

แผนบริหารความเสี่ยงของสำนักงานพัฒนาพิงคนคร (องค์การมหาชน)

ประจำปีงบประมาณ พ.ศ. ๒๕๖๒

ประเด็นความเสี่ยง	ประเภทความเสี่ยง	เจ้าของความเสี่ยง	ระดับความเสี่ยงก่อนมีการจัดการ					มาตรการปิดความเสี่ยง
			ความเป็นไปได้	ความรุนแรง	ขนาดความเสี่ยง	ระดับความเสี่ยง	ระยะเวลาดำเนินการ	
๑. การสร้างมาตรฐานขององค์กรตามมาตรฐานระดับสากล								
๑.๑ มาตรฐานด้านการจัดการอาชีวอนามัยและความปลอดภัย (OHSAS ๑๘๐๐๑ หรือ ISO ๔๕๐๐๑) ของสำนักงานเชียงใหม่ไนท์ซาฟารี <u>วัตถุประสงค์</u> - เพื่อให้สำนักงานเป็นองค์กรที่มีมาตรฐานสากล - เพื่อให้ผู้ปฏิบัติงานและนักท่องเที่ยวได้รับความปลอดภัยในการปฏิบัติงานและการใช้บริการเชียงใหม่ไนท์ซาฟารี	S	สำนักงานเชียงใหม่ไนท์ซาฟารี	๓	๕	๑๕	สูงมาก	๑๒ เดือน	<p>มาตรการปิดความเสี่ยง</p> <p>๑. จัดตั้งคณะทำงานเพื่อจัดทำมาตรฐานด้านการจัดการอาชีวอนามัยและความปลอดภัย</p> <p>๒. อบรมบุคลากรให้มีความเกี่ยวกับมาตรฐานด้านการจัดการอาชีวอนามัยและความปลอดภัย</p> <p>๓. ผู้ปฏิบัติงานปฏิบัติตามขั้นตอนอย่างเคร่งครัด</p> <p>ข้อมูลพื้นฐาน</p> <p>๑. ระบบการจัดการอาชีวอนามัยและความปลอดภัย (OHSAS ๑๘๐๐๑) เป็นระบบที่ช่วยป้องกันการบาดเจ็บและเจ็บป่วยของบุคลากร เพื่อให้เป็นไปตามกฎหมายและมาตรฐานที่เกี่ยวข้อง นอกจากนี้ยังช่วยเสริมสร้างทัศนคติของผู้ปฏิบัติงาน และปรับปรุงสถานที่ปฏิบัติงานภายในองค์กรให้ปลอดภัยมากขึ้น</p> <p>๒. ในปีงบประมาณ พ.ศ. ๒๕๖๑ ได้ดำเนินการวิเคราะห์ประเด็น เพื่อจัดทำระบบการจัดการอาชีวอนามัยและความปลอดภัย (OHSAS ๑๘๐๐๑ หรือ ISO ๔๕๐๐๑)</p> <p>๓. ปีงบประมาณ พ.ศ. ๒๕๖๒ อยู่ระหว่างดำเนินการฝึกอบรมตามขั้นตอนในเดือนตุลาคม - พฤศจิกายน ๒๕๖๑</p>

ประเด็นความเสี่ยง	ประเภทความเสี่ยง	เจ้าของความเสี่ยง	ระดับความเสี่ยงก่อนมีการจัดการ					มาตรการปิดความเสี่ยง
			ความเป็นไปได้	ความรุนแรง	ขนาดความเสี่ยง	ระดับความเสี่ยง	ระยะเวลาดำเนินการ	
<p>๑.๒ มาตรฐานสถานที่จัดงานประเทศไทย (ประเภทห้องประชุม) <u>วัตถุประสงค์</u></p> <ul style="list-style-type: none"> - เพื่อให้สำนักงานเป็นองค์กรที่มีมาตรฐานสากล - เพื่อให้องค์กรมีการบริหารจัดการองค์กรที่มีประสิทธิภาพ 	S	ศูนย์ประชุมและแสดงสินค้านานาชาติฯ	๓	๓	๙	สูง	๑๒ เดือน	<p>มาตรการปิดความเสี่ยง</p> <ol style="list-style-type: none"> ๑. ดำเนินการสมัครเพื่อเข้ารับการตรวจประเมินในปีงบประมาณ พ.ศ. ๒๕๖๒ ๒. เข้ารับการตรวจประเมินจากคณะผู้ตรวจประเมิน ๓. ตรวจสอบและทบทวนให้ครบถ้วนตามตัวชี้วัดตามมาตรฐานกำหนด <p>ข้อมูลพื้นฐาน</p> <p>ในปีงบประมาณ พ.ศ. ๒๕๖๑ ได้ดำเนินการปรับปรุงตามข้อเสนอแนะของที่ปรึกษา รวมทั้งจัดเตรียมเอกสารประกอบในส่วนที่เกี่ยวข้องสำหรับดำเนินการสมัครเพื่อรับการตรวจประเมิน</p>
<p>๒. สัตว์ทำร้ายนักท่องเที่ยวของสำนักงานเชียงใหม่ไนท์ซาฟารี <u>วัตถุประสงค์</u></p> <ul style="list-style-type: none"> - เพื่อสร้างความเชื่อมั่นด้านความปลอดภัย สำหรับผู้มาใช้บริการ - เพื่อลดอุบัติเหตุทุกกรณีสัตว์ทำร้ายนักท่องเที่ยว 	O	สำนักงานเชียงใหม่ไนท์ซาฟารี	๕	๒	๑๐	สูง	๑๒ เดือน	<p>มาตรการปิดความเสี่ยง</p> <ol style="list-style-type: none"> ๑. ดำเนินการแยกกลุ่มม้าลายที่ทำร้ายนักท่องเที่ยวออกจากยีราฟเพื่อลดการสัมผัสม้าลายขณะป้อนยีราฟ ๒. จัดทำและติดตั้งป้ายเตือนแก่นักท่องเที่ยว ๓. วิทยากรบนรถลากฟางดูแลและคอยแนะนำนักท่องเที่ยวขณะนั่งรถชมสัตว์ ๔. จัดทำแผนป้องกันเพื่อลดอุบัติเหตุการเกิดสัตว์ทำร้ายนักท่องเที่ยว ๕. ทำประกันภัยบุคคลให้ครอบคลุมถึงต่างประเทศ ๖. จัดทำแผงกั้นบนรถลากฟางเพื่อเพิ่มความปลอดภัยแก่นักท่องเที่ยว <p>ข้อมูลพื้นฐาน</p> <p>สถิตินักท่องเที่ยวที่ถูกสัตว์ทำร้ายในปีงบประมาณ พ.ศ. ๒๕๖๑ จำนวน ๑๖ คน เช่น กวางขวิด ม้าลายกัด เป็นต้น</p>

ประเด็นความเสี่ยง	ประเภทความเสี่ยง	เจ้าของความเสี่ยง	ระดับความเสี่ยงก่อนมีการจัดการ					มาตรการปิดความเสี่ยง
			ความเป็นไปได้	ความรุนแรง	ขนาดความเสี่ยง	ระดับความเสี่ยง	ระยะเวลาดำเนินการ	
<p>๓. การควบคุมคุณภาพน้ำสำหรับการเลี้ยงสัตว์และดำเนินกิจกรรมต่างๆ ของสำนักงานเชียงใหม่ไนท์ซาฟารี</p> <p><u>วัตถุประสงค์</u> เพื่อให้มีน้ำสะอาดตามเกณฑ์มาตรฐานคุณภาพน้ำใช้ในกระบวนการเลี้ยงสัตว์ และกิจกรรมต่างๆ ในเชียงใหม่ไนท์ซาฟารี</p>	○	สำนักงานเชียงใหม่ไนท์ซาฟารี	๕	๓	๑๕	สูงมาก	๑๒ เดือน	<p>มาตรการปิดความเสี่ยง</p> <p>๑. จัดตั้งคณะกรรมการควบคุมคุณภาพน้ำ</p> <p>๒. ดำเนินการวิเคราะห์ถึงสาเหตุและตรวจคุณภาพน้ำตามแผนตรวจคุณภาพน้ำประจำปี</p> <p>๓. ดำเนินการปรับปรุงซ่อมแซมระบบการจ่ายน้ำและระบบท่อน้ำ</p> <p>ข้อมูลพื้นฐาน</p> <p>๑. ผลการตรวจคุณภาพน้ำสำหรับการเลี้ยงสัตว์และดำเนินกิจกรรมต่างๆ ของสำนักงานเชียงใหม่ไนท์ซาฟารี ร้อยละ ๘๐ น้ำมีคุณภาพไม่ดี</p>
<p>๔. การจัดการทรัพย์สินเพื่อการโอนย้ายศูนย์ประชุมและแสดงสินค้านานาชาติ</p> <p><u>วัตถุประสงค์</u> เพื่อให้การโอนย้ายเป็นไปตามระยะเวลาที่กำหนด</p>	S	ศูนย์ประชุมและแสดงสินค้านานาชาติ	๓	๒	๖	ปานกลาง	๑๒ เดือน	<p>มาตรการปิดความเสี่ยง</p> <p>๑. จัดทำบัญชีทรัพย์สินให้เป็นปัจจุบัน</p> <p>๒. ตรวจสอบทรัพย์สินตามรายการบัญชี</p> <p>๓. จำหน่ายครุภัณฑ์ที่ชำรุด</p> <p>๔. จัดทำรายการทรัพย์สินเพื่อการส่งมอบศูนย์ประชุมฯ</p> <p>ข้อมูลพื้นฐาน</p> <p>๑. ศูนย์ประชุมฯ อยู่ระหว่างการตรวจนับทรัพย์สินตามรายการบัญชี</p>

ประเด็นความเสี่ยง	ประเภทความเสี่ยง	เจ้าของความเสี่ยง	ระดับความเสี่ยงก่อนมีการจัดการ					มาตรการปิดความเสี่ยง
			ความเป็นไปได้	ความรุนแรง	ขนาดความเสี่ยง	ระดับความเสี่ยง	ระยะเวลาดำเนินการ	
<p>๕. รายได้ของศูนย์ประชุมฯ ไม่เป็นไปตามเป้าหมาย</p> <p><u>วัตถุประสงค์</u></p> <p>เพื่อเพิ่มประสิทธิภาพในการบริหารจัดการด้านการหารายได้ของศูนย์ประชุมฯ</p>	S	ศูนย์ประชุมและแสดงสินค้านานาชาติฯ	๓	๕	๑๕	สูงมาก	๑๒ เดือน	<p>มาตรการปิดความเสี่ยง</p> <p>๑. กำหนดเป้าหมายที่ชัดเจน เช่น มีลูกค้าเดิมเท่าไร มีลูกค้าใหม่เท่าไร</p> <p>๒. ดำเนินการบริหารพื้นที่ศูนย์ประชุมให้เต็มศักยภาพ</p> <p>๓. จัดหาบุคลากรที่ดูแลเกี่ยวกับการขายและการตลาด โดยเฉพาะ และกำหนดเป้าหมายและแผนทางการตลาดที่ชัดเจน</p> <p>ข้อมูลพื้นฐาน</p> <p>๑. ปีงบประมาณ พ.ศ. ๒๕๖๑ ศูนย์ประชุมฯ มีรายได้จำนวน ๓๕.๘๓ ล้านบาท</p> <p>๒. เป้าหมายรายได้ของศูนย์ประชุม ปีงบประมาณ พ.ศ. ๒๕๖๒ (๖ เดือน) คือ ๒๖.๖๒ ล้านบาท</p>
<p>๖. การเบิกจ่ายของสำนักงานพัฒนาพิงคนครฯ ไม่เป็นไปตามเป้าหมาย</p> <p><u>วัตถุประสงค์</u></p> <p>เพื่อให้ผลเบิกจ่ายเงินของสำนักงานฯ เป็นไปตามเป้าหมายและการเบิกจ่ายเป็นไปตามแผน</p>	F	สำนักงานเชียงใหม่ไนท์ซาฟารี/สำนักบริหารงานกลาง/ศูนย์ประชุมฯ/สำนักพัฒนาธุรกิจและโครงการพิเศษ	๔	๕	๒๐	สูงมาก	๑๒ เดือน	<p>มาตรการปิดความเสี่ยง</p> <p>๑. ประชุมติดตามการใช้จ่ายงบประมาณของสำนักงานฯ เดือนละครั้ง</p> <p>๒. จัดทำแบบติดตามการใช้จ่ายงบประมาณให้หน่วยงานเจ้าของงบประมาณ</p> <p>๓. หน่วยงานเจ้าของงบประมาณควบคุมและใช้จ่ายเงินให้เป็นไปตามแผน</p> <p>๔. มีการรายงานแผน-ผลการใช้จ่ายเงินเพื่อทราบถึงสถานะการใช้จ่ายเงิน</p> <p>๕. เร่งรัดและติดตามการดำเนินงานกรณีที่มีการดำเนินการล่าช้ากว่าแผน</p>

ประเด็นความเสี่ยง	ประเภทความเสี่ยง	เจ้าของความเสี่ยง	ระดับความเสี่ยงก่อนมีการจัดการ					มาตรการปิดความเสี่ยง
			ความเป็นไปได้	ความรุนแรง	ขนาดความเสี่ยง	ระดับความเสี่ยง	ระยะเวลาดำเนินการ	
								๖. กำหนดมาตรการและบทลงโทษผู้ที่ละเลยหรือไม่ดำเนินการ รวมถึงนำผลการเบิกจ่ายไปประกอบการพิจารณาปรับขึ้นเงินเดือนประจำปีของสำนักงานฯ ๗. กำหนดแนวทางปฏิบัติที่ชัดเจนเพื่อให้สามารถปฏิบัติได้ถูกต้องและความรวดเร็วในการปฏิบัติงาน <u>ข้อมูลพื้นฐาน</u> ๑. ในปีงบประมาณ พ.ศ. ๒๕๖๑ สำนักงานพัฒนาพิงคนครฯ มีผลเบิกจ่ายจำนวน ๓๗๑.๒๐ ล้านบาท คิดเป็นร้อยละ ๗๔.๘๒ ล้านบาท ๒. เป้าหมายการเบิกจ่ายในภาพรวม ปีงบประมาณ พ.ศ. ๒๕๖๒ คิดเป็นร้อยละ ๙๖
๗. การสร้างความเชื่อมั่นให้กับผู้มีส่วนได้ส่วนเสียต่อประสิทธิภาพและความคุ้มค่าของการใช้งบประมาณ <u>วัตถุประสงค์</u> เพื่อให้การจัดทำรายงานทางการเงินเป็นไปตามมาตรฐาน ถูกต้อง และไม่พบข้อผิดพลาด	F	สำนักบริหารงานกลาง	๔	๓	๑๒	สูง	๑๒ เดือน	<u>มาตรการปิดความเสี่ยง</u> ๑. จัดหาบุคลากรเพิ่มเติมเพื่อจัดทำข้อมูลรายงานทางการเงินโดยเฉพาะ ๒. เข้ารับการอบรมเกี่ยวกับการจัดทำรายงานทางการเงินรวมภาครัฐ ๓. เข้ารับการอบรมเกี่ยวกับการจัดระบบและการเปลี่ยนแปลงเอกสารรับ-จ่ายเงิน สำหรับฝ่ายบัญชีและฝ่ายการเงิน ๔. จัดส่งรายงานทางการเงินภายใน ๙๐ วันนับจากวันสิ้นปีงบประมาณ

ประเด็นความเสี่ยง	ประเภทความเสี่ยง	เจ้าของความเสี่ยง	ระดับความเสี่ยงก่อนมีการจัดการ					มาตรการปิดความเสี่ยง
			ความเป็นไปได้	ความรุนแรง	ขนาดความเสี่ยง	ระดับความเสี่ยง	ระยะเวลาดำเนินการ	
								<u>ข้อมูลพื้นฐาน</u> รายงานทางการเงิน ประกอบด้วย ๑. งบดุล ๒. งบกำไรขาดดุล ๓. งบกระแสเงินสด ๔. หมายเหตุประกอบงบการเงิน
๘. การปฏิบัติงานให้สอดคล้องตามพระราชบัญญัติการจัดซื้อจัดจ้างและการบริหารพัสดุภาครัฐ พ.ศ. ๒๕๖๐ <u>วัตถุประสงค์</u> เพื่อให้เป็นไปตามพระราชบัญญัติการจัดซื้อจัดจ้างและการบริหารพัสดุภาครัฐ พ.ศ. ๒๕๖๐	C	สำนักบริหารงานกลาง	๓	๕	๑๕	สูงมาก	๑๒ เดือน	<u>มาตรการปิดความเสี่ยง</u> ๑. จัดอบรมบุคลากรเกี่ยวกับด้านการจัดซื้อจัดจ้าง ๒. ชักซ้อมความเข้าใจเกี่ยวกับกระบวนการจัดซื้อจัดจ้างตามพระราชบัญญัติการจัดซื้อจัดจ้างและการบริหารพัสดุภาครัฐ พ.ศ. ๒๕๖๐ <u>ข้อมูลพื้นฐาน</u> ในปีงบประมาณ พ.ศ. ๒๕๖๑ ไม่พบข้อร้องเรียนในการปฏิบัติงานด้านการจัดซื้อจัดจ้าง
๙. ขาดการขับเคลื่อนการดำเนินการตามภารกิจของสำนักงานพัฒนาพิงคนครฯ ในการเป็นแกนกลางในการบูรณาการเชื่อมโยงการพัฒนายกระดับ และเพิ่มศักยภาพด้านการท่องเที่ยวของทุกภาคส่วนในพื้นที่ภาคเหนือตอนบน <u>วัตถุประสงค์</u> เพื่อให้บรรลุวัตถุประสงค์การจัดตั้งสำนักงานพัฒนาพิงคนคร (องค์การมหาชน)	S	สำนักพัฒนาธุรกิจและโครงการพิเศษ	๕	๕	๒๕	สูงมาก	๑๒ เดือน	<u>มาตรการปิดความเสี่ยง</u> ๑. กำหนดแนวทางรูปแบบการดำเนินการที่สอดคล้องกับวัตถุประสงค์การจัดตั้ง ๒. จัดทำแผนงานโครงการเพื่อขับเคลื่อนการดำเนินงานตามภารกิจของสำนักงานพัฒนาพิงคนครฯ ๓. จัดทำโครงการที่บูรณาการเชื่อมโยงการพัฒนายกระดับ และเพิ่มศักยภาพด้านการท่องเที่ยว โดยมุ่งเน้นเชื่อมโยงภารกิจที่คงเหลือของ สพค. ในปัจจุบัน

ประเด็นความเสี่ยง	ประเภทความเสี่ยง	เจ้าของความเสี่ยง	ระดับความเสี่ยงก่อนมีการจัดการ					มาตรการปิดความเสี่ยง
			ความเป็นไปได้	ความรุนแรง	ขนาดความเสี่ยง	ระดับความเสี่ยง	ระยะเวลาดำเนินการ	
								<p><u>ข้อมูลพื้นฐาน</u></p> <p>๑. มีการกำหนดพันธกิจไว้อย่างชัดเจน : เป็นแกนกลางในการบูรณาการเชื่อมโยงการพัฒนากระดับ และเพิ่มศักยภาพด้านการท่องเที่ยวของทุกภาคส่วนในพื้นที่ภาคเหนือตอนบน</p> <p>๒. มีการกำหนดยุทธศาสตร์ของสำนักงานพัฒนาปิงคนครเพื่อรองรับการดำเนินงานตามภารกิจ ยุทธศาสตร์ที่ ๑ : การบูรณาการและเชื่อมโยงเพื่อขับเคลื่อนอุตสาหกรรมท่องเที่ยวในพื้นที่ภาคเหนือตอนบน</p>