



แผนบริหารความเสี่ยง
ประจำปีงบประมาณ พ.ศ. ๒๕๖๓
ของสำนักงานพัฒนาพิงคนคร (องค์การมหาชน)

ฝ่ายวิชาการและแผนงาน
สำนักบริหารงานกลาง
สำนักงานพัฒนาพิงคนคร (องค์การมหาชน)
กุมภาพันธ์ ๒๕๖๓

บทนำ

สำนักงานพัฒนาพิงคนคร (องค์การมหาชน) ได้จัดทำแผนบริหารความเสี่ยง ประจำปีงบประมาณ พ.ศ. ๒๕๖๓ โดยพิจารณากำหนดประเด็นความเสี่ยงจากภารกิจหลักตามโครงสร้างของสำนักงานพัฒนาพิงคนครฯ ได้แก่ สำนักงานเชียงใหม่ไนท์ซาฟารี สำนักบริหารงานกลาง สำนักงานพัฒนาธุรกิจและโครงการพิเศษ ซึ่งในปีงบประมาณ พ.ศ. ๒๕๖๓ สำนักงานพัฒนาพิงคนครฯ มีการวิเคราะห์ปัจจัยภายในและภายนอก รวมทั้งทบทวนผลการประเมินความเสี่ยง ประจำปีงบประมาณ พ.ศ. ๒๕๖๒ และนำมาวิเคราะห์ความเสี่ยงขององค์กรที่เกิดขึ้นในระหว่างปีงบประมาณที่ผ่านมาและที่มีความสำคัญต่อความสำเร็จขององค์กรรวมทั้งสิ้น ๗ ประเด็น ซึ่งมีประเด็นใหม่ ๔ ประเด็น และประเด็นต่อเนื่อง ๓ ประเด็น

สำหรับการติดตามและรายงานผลการบริหารความเสี่ยง ได้กำหนดให้มีการรายงานเป็นรายไตรมาส จำนวน ๒ ครั้ง ได้แก่ รอบ ๖ เดือน และรอบ ๑๒ เดือน เพื่อวิเคราะห์และประเมินระดับความเสี่ยงคงเหลือ ภายหลังจากที่ได้ดำเนินการมาตรการจัดการความเสี่ยงในแต่ละประเด็นแล้วสามารถจัดการความเสี่ยงได้หรือไม่หรือมากน้อยเพียงใด รวมทั้งเพิ่มมาตรการในกรณีที่ความเสี่ยงเท่าเดิมหรือเพิ่มขึ้น ทั้งนี้เพื่อเพิ่มประสิทธิภาพและประสิทธิผลในการดำเนินงานขององค์กรต่อไป

กุมภาพันธ์ ๒๕๖๓

สารบัญ

เรื่อง	หน้า
● แนวทางการบริหารความเสี่ยง	๑
● แผนการดำเนินงานบริหารความเสี่ยง ประจำปีงบประมาณ พ.ศ. ๒๕๖๒	
๑. วัตถุประสงค์	๓
๒. ระยะเวลาการดำเนินงาน	๓
๓. ประเภทความเสี่ยง	๓
๔. ระดับความเสี่ยง (Degree of Risk)	๔
๕. การบ่งชี้เหตุการณ์ (Event Identification)	๔
๕.๑ การวิเคราะห์ปัจจัยเสี่ยงตามสภาพแวดล้อมขององค์กร	๕
๕.๒ ความเสี่ยง สาเหตุของความเสี่ยง และมาตรการบริหารความเสี่ยง	๑๐
๕.๓ รายการความเสี่ยงองค์กร (Risk Register)	๑๕
๖. การประเมินความเสี่ยง	๑๗
๗. แผนผังความเสี่ยงองค์กร (Risk Profile)	๑๙
๘. แผนบริหารความเสี่ยง ประจำปีงบประมาณ พ.ศ. ๒๕๖๓	๒๐
● ภาคผนวก	
- หลักเกณฑ์และมาตรฐานการบริหารจัดการความเสี่ยงสำหรับหน่วยงานภาครัฐ	๒๖

แนวทางการบริหารความเสี่ยง

ปีงบประมาณ พ.ศ. ๒๕๖๓ สำนักงานพัฒนาพิงคนคร (องค์การมหาชน) ได้พิจารณากำหนดประเด็นความเสี่ยงจากแผนยุทธศาสตร์สำนักงานพัฒนาพิงคนคร (องค์การมหาชน) ๕ ปี (ปีงบประมาณ พ.ศ. ๒๕๖๐-๒๕๖๔) และภารกิจหลักตามโครงสร้างของสำนักงานพัฒนาพิงคนครฯ

๑. แผนยุทธศาสตร์สำนักงานพัฒนาพิงคนคร (องค์การมหาชน) ๕ ปี (ปีงบประมาณ พ.ศ. ๒๕๖๐ -๒๕๖๔)

วิสัยทัศน์

สพค. เป็นศูนย์กลางของการบริหารจัดการแบบบูรณาการเพื่อยกระดับศักยภาพการท่องเที่ยวให้มีคุณภาพ ยั่งยืน สอดคล้องกับศักยภาพของจังหวัดภาคเหนือตอนบน

พันธกิจ

- ๑) เป็นแกนกลางในการบูรณาการ เชื่อมโยงการพัฒนา ยกระดับ และเพิ่มศักยภาพด้านการท่องเที่ยวของทุกภาคส่วนในพื้นที่ภาคเหนือตอนบน
- ๒) ส่งเสริม สนับสนุนให้ศูนย์ประชุมและแสดงสินค้านานาชาติเฉลิมพระเกียรติ ๗ รอบ พระชนมพรรษา เป็นศูนย์กลางในการขับเคลื่อนอุตสาหกรรมไมซ์ไปสู่ Lanna Eco MICE ในภาคเหนือตอนบน
- ๓) พัฒนา ยกระดับ และเพิ่มศักยภาพเชียงใหม่ไนท์ซาฟารี เป็นแหล่งท่องเที่ยวและแหล่งเรียนรู้ด้านทรัพยากรธรรมชาติ สัตว์ป่า และระบบนิเวศ

ประเด็นยุทธศาสตร์

- ๑) การบูรณาการและเชื่อมโยงเพื่อขับเคลื่อนอุตสาหกรรมการท่องเที่ยวในพื้นที่ภาคเหนือตอนบน
 - ๒) ส่งเสริมการเป็นจุดหมายปลายทางด้านอุตสาหกรรมไมซ์ของภาคเหนือตอนบน
 - ๓) การพัฒนาศักยภาพศูนย์ประชุมและแสดงสินค้านานาชาติเฉลิมพระเกียรติ ๗ รอบ พระชนมพรรษา และเชียงใหม่ไนท์ซาฟารีให้สนับสนุนการท่องเที่ยวในระดับสากล
 - ๔) การพัฒนาประสิทธิภาพการบริหารจัดการภายใต้หลักธรรมาภิบาล
๒. ภารกิจหลักตามโครงสร้างของสำนักงานพัฒนาพิงคนครฯ

สำนักบริหารงานกลาง

มีหน้าที่รับผิดชอบเกี่ยวกับการบริหารงานทั่วไปของสำนักงานและการสนับสนุนการดำเนินงานของคณะกรรมการ ผู้อำนวยการ และหน่วยงานภายในกำกับกับสำนักงานพัฒนาพิงคนคร หน่วยตรวจสอบภายใน การบริหารทรัพยากรสำนักงาน การประชาสัมพันธ์ การผลิตสื่อต่างๆ รวมทั้งการประสานงานกับส่วนราชการ องค์กรปกครองส่วนท้องถิ่น ภาคเอกชน และหน่วยงานอื่นๆ ตลอดจนการกำหนดยุทธศาสตร์ขององค์กร การบริหารความเสี่ยงและการควบคุมภายในของสำนักงาน เพื่อให้บรรลุตามภารกิจและวัตถุประสงค์ของสำนักงานพัฒนาพิงคนคร

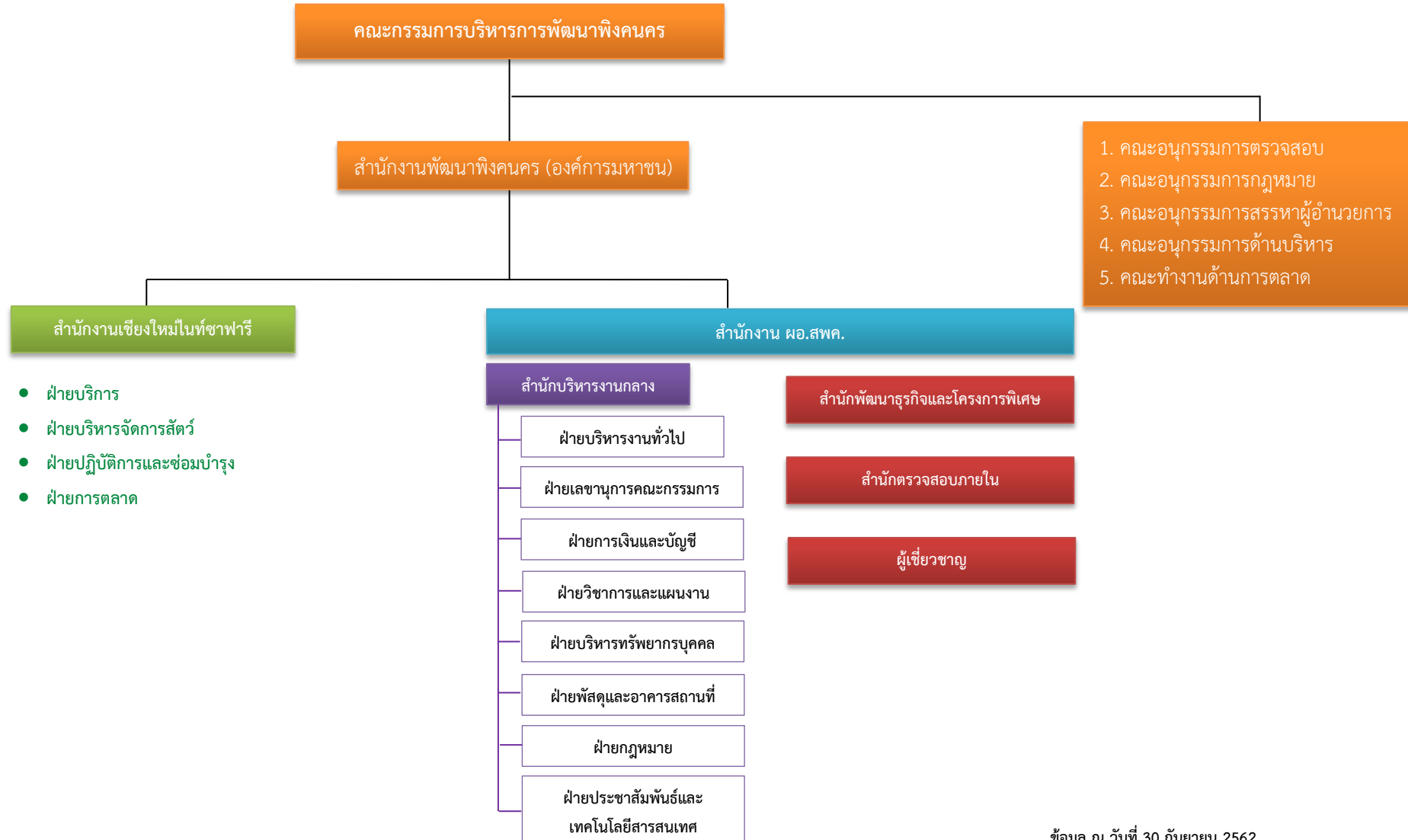
สำนักงานเชียงใหม่ไนท์ซาฟารี

มีหน้าที่รับผิดชอบเกี่ยวกับการดำเนินกิจการทั้งปวงของเชียงใหม่ไนท์ซาฟารี การให้บริการสวนสัตว์ และสวนสนุก การดูแลรักษาสุขภาพสัตว์ การฝึกสัตว์ การอนุรักษ์เพาะขยายพันธุ์สัตว์ การให้บริการบ้านพัก จัดเลี้ยง การค้าภายใน กิจกรรมการตลาด การพัฒนาสินค้าและให้บริการ ปรับปรุงและการดูแลรักษาอาคารสถานที่และพื้นที่ในความรับผิดชอบ รวมทั้งการดำเนินการด้านมวลชนสัมพันธ์

สำนักพัฒนาธุรกิจและโครงการพิเศษ

มีหน้าที่รับผิดชอบในการประสาน ส่งเสริม สนับสนุน การพัฒนาการท่องเที่ยวในเขตจังหวัดเชียงใหม่ และพื้นที่เชื่อมโยง เพื่อส่งเสริมให้เกิดการจ้างงาน และยกระดับคุณภาพชีวิตของประชาชน

โครงสร้างและกรอบอัตรากำลัง สพค.



ข้อมูล ณ วันที่ 30 กันยายน 2562

แผนการดำเนินงานบริหารความเสี่ยง ประจำปีงบประมาณ พ.ศ. ๒๕๖๓

๑. วัตถุประสงค์

๑.๑ เพื่อใช้เป็นกรอบดำเนินงานให้กับสำนักงานพัฒนาพิงคนคร (องค์การมหาชน) ให้สามารถบริหารความเสี่ยงได้อย่างมีประสิทธิภาพ

๑.๒ เพื่อเพิ่มประสิทธิภาพในการพัฒนาองค์กร

๒. ระยะเวลาการดำเนินงาน

รายละเอียด	ปีงบประมาณ														
	พ.ศ. ๒๕๖๒			พ.ศ. ๒๕๖๓										พ.ศ. ๒๕๖๔	
	ต.ค.	พ.ย.	ธ.ค.	ม.ค.	ก.พ.	มี.ค.	เม.ย.	พ.ค.	มิ.ย.	ก.ค.	ส.ค.	ก.ย.	ต.ค.	พ.ย.	ธ.ค.
๑. ประชุมเพื่อจัดทำแผนบริหารความเสี่ยง ประจำปีงบประมาณ พ.ศ. ๒๕๖๓			✓												
๒. เสนอแผนแก่อำนาจบริหารสำนักงานพัฒนาพิงคนคร				✓											
๓. แจ้งให้หน่วยงานทราบแผนและดำเนินการติดตามผลการบริหารความเสี่ยง					✓										
๔. ติดตามและรายงานผลการบริหารความเสี่ยง						✓	✓					✓	✓		

๓. ประเภทความเสี่ยง

สำนักงานพัฒนาพิงคนคร (องค์การมหาชน) ได้จำแนกประเภทของความเสี่ยงองค์กร ออกเป็น ๔ ประเภท ดังนี้

๓.๑ ความเสี่ยงเชิงยุทธศาสตร์ (Strategic Risk)

เป็นความเสี่ยงที่เกี่ยวข้องกับกลยุทธ์ เป้าหมาย พันธกิจ ในภาพรวมขององค์กรที่อาจก่อให้เกิดการเปลี่ยนแปลงหรือการไม่บรรลุผลตามเป้าหมายในแต่ละประเด็นยุทธศาสตร์ขององค์กร

๓.๒ ความเสี่ยงด้านการปฏิบัติงาน (Operational Risk)

เป็นความเสี่ยงที่เกี่ยวข้องกับประเด็นปัญหาการปฏิบัติงานประจำวัน หรือการดำเนินงานปกติที่องค์กรต้องเผชิญเพื่อให้บรรลุวัตถุประสงค์เชิงกลยุทธ์ ความเสี่ยงด้านนี้ อาทิ การปฏิบัติงานไม่เป็นไปตามแผนปฏิบัติงานโดยไม่มีผังการปฏิบัติงานที่ชัดเจน หรือไม่มีการมอบหมายอำนาจหน้าที่ความรับผิดชอบบุคลากรขาดแรงจูงใจในการปฏิบัติงาน

๓.๓ ความเสี่ยงด้านการเงิน (Financial Risk)

เป็นความเสี่ยงที่เกี่ยวข้องกับการบริหารและควบคุมทางการเงินและการงบประมาณขององค์กร ให้เป็นไปอย่างมีประสิทธิภาพ ผลกระทบการเงินที่เกิดจากปัจจัยภายนอก อาทิ ข้อบังคับเกี่ยวกับรายงานทางการเงินของหน่วยงานที่เกี่ยวข้อง ได้แก่ กรมบัญชีกลาง สำนักงานการตรวจเงินแผ่นดิน สำนักงบประมาณ รวมทั้งการจัดสรรงบประมาณไม่เหมาะสม

๓.๔ ความเสี่ยงด้านการปฏิบัติตามกฎหมาย ระเบียบ ข้อบังคับ (Compliance Risk)

เป็นความเสี่ยงที่เกี่ยวข้องกับประเด็นข้อกฎหมาย ระเบียบ การปกป้องคุ้มครองผู้รับบริการหรือผู้มีส่วนได้เสีย การป้องกันข้อมูลรวมถึงประเด็นทางด้านกฎระเบียบอื่นๆ

๔. ระดับความเสี่ยง (Degree of Risk)

สำนักงานพัฒนาฟิงคนคร (องค์การมหาชน) ได้พิจารณาจากความสัมพันธ์ระหว่างโอกาสที่จะเกิดความเสี่ยง และผลกระทบของความเสี่ยงต่อองค์กรว่าจะก่อให้เกิดความเสี่ยงในระดับใด โดยได้กำหนดเกณฑ์ไว้ ๔ ระดับ ได้แก่ สูงมาก สูง ปานกลาง และต่ำ

ผลกระทบของการตามความเสี่ยง	๕	๕	๑๐	๑๕	๒๐	๒๕
	๔	๔	๘	๑๒	๑๖	๒๐
	๓	๓	๖	๙	๑๒	๑๕
	๒	๒	๔	๖	๘	๑๐
	๑	๑	๒	๓	๔	๕
		โอกาสที่จะเกิด				

สูงมาก

สูง

ปานกลาง

ต่ำ

๕. การบ่งชี้เหตุการณ์ (Event Identification)

การบ่งชี้เหตุการณ์ที่มีความเสี่ยงเป็นการค้นหาความเสี่ยงและสาเหตุหรือปัจจัยของความเสี่ยง โดยพิจารณาจากปัจจัยต่างๆ ทั้งภายในและภายนอกที่ส่งผลกระทบต่อเป้าหมายผลลัพธ์ขององค์กรตามกรอบการบริหารความเสี่ยง ซึ่งแหล่งที่มาของปัจจัยต่างๆ ได้แก่

- ปัจจัยภายนอกองค์กร

เป็นการวิเคราะห์สภาพแวดล้อมภายนอกที่มีอิทธิพลต่อวัตถุประสงค์/เป้าหมายขององค์กร เช่น ด้านการเมือง ด้านเศรษฐกิจ ด้านเทคโนโลยี ด้านกฎหมาย ด้านสังคม และด้านสิ่งแวดล้อม

- ปัจจัยภายในองค์กร

เป็นการวิเคราะห์สภาพแวดล้อมภายนอกที่มีอิทธิพลต่อเป้าหมายขององค์กร เช่น วัฒนธรรมองค์กร ชีตความสามารถขององค์กร ข้อมูล/ระบบสารสนเทศ กระบวนการทำงาน ด้านสังคม และด้านสิ่งแวดล้อม

๕.๑ การวิเคราะห์ปัจจัยเสี่ยงตามสภาพแวดล้อมขององค์กร

๑. สภาพแวดล้อมภายนอก

ลำดับ	ประเด็นที่เสนอ	รายละเอียด	ผลกระทบต่อเป้าหมายผลลัพธ์ขององค์กร	ประเภทของผลกระทบ		หน่วยงานที่ได้รับผลกระทบ
				ความเสี่ยง	โอกาส	
๑.	ด้านการเมือง	๑.๑ นโยบายของรัฐบาลที่มีการส่งเสริมด้านการท่องเที่ยว	ทำให้นักท่องเที่ยวเข้ามาใช้บริการเพิ่มมากขึ้น และเป็นที่รู้จักต่อนักท่องเที่ยวทั้งชาวไทยและต่างประเทศ		/	สชน./ สพพ.
		๑.๒ พรฎ. ยุบเลิกสำนักงานพัฒนาพิงคนครฯ และให้โอนสำนักงานเชียงใหม่ไนท์ซาฟารีไปเป็นของกระทรวงทรัพยากรธรรมชาติและสิ่งแวดล้อม	ขาดความชัดเจนในทิศทางการดำเนินงานของเชียงใหม่ไนท์ซาฟารี และทำให้เกิดการชะลอการดำเนินงานด้านการพัฒนาเชียงใหม่ไนท์ซาฟารี	/		สชน.
๒.	ด้านเศรษฐกิจ	๒.๑ การแข่งขันของธุรกิจที่มีความใกล้เคียงกับเชียงใหม่ไนท์ซาฟารี	จำนวนนักท่องเที่ยวและผู้ใช้บริการลดลง ส่งผลกระทบต่อรายได้ของเชียงใหม่ไนท์ซาฟารี	/		สชน.
			ทำให้สำนักงานฯ มีการพัฒนารูปแบบ หรือกิจกรรมการให้บริการใหม่ๆ		/	สชน.
		๒.๒ ภาวะเศรษฐกิจภายในประเทศและต่างประเทศตกต่ำ	ทำให้นักท่องเที่ยวมีอัตราการใช้จ่ายลดลง จำนวนผู้ใช้บริการและจำนวนนักท่องเที่ยวลดลง ส่งผลให้รายได้ของสำนักงานฯ ลดลง	/		สชน.
๓.	ด้านเทคโนโลยี	๓.๑ ความก้าวหน้าของเทคโนโลยี และระบบ Social Network	เพิ่มช่องทางในการสื่อสารสำนักงานฯ การประชาสัมพันธ์และส่งเสริมการขายเชียงใหม่ไนท์ซาฟารี		/	สชน. / สปพพ. / สปง.
			สร้างความสะดวกสบายให้กับผู้บริการของสำนักงานฯ		/	สชน. / สปพพ./ สปง.
			กรณีมีเหตุการณ์ที่เป็นไปในทางลบการเผยแพร่ข่าวสารจะเป็นไปอย่างรวดเร็ว ส่งผลกระทบต่อชื่อเสียงของสำนักงานฯ	/		สชน. / สปพพ./ สปง.
		๓.๒ นโยบายรัฐบาลที่เป็น “Thailand ๔.๐”	เกิดการนำเอาเทคโนโลยี นวัตกรรมมาพัฒนาระบบการบริหารจัดการ การให้บริการใหม่ๆ เช่น ระบบ cash card การชำระเงินออนไลน์ เป็นต้น		/	สชน. / สปพพ./ สปง.

ลำดับ	ประเด็นที่เสนอ	รายละเอียด	ผลกระทบต่อเป้าหมายผลลัพธ์ขององค์กร	ประเภทของผลกระทบ		หน่วยงานที่ได้รับผลกระทบ
				ความเสี่ยง	โอกาส	
๔.	ด้านกฎหมาย	๔.๑ มีกฎหมายเกี่ยวกับองค์การมหาชนเป็นการเฉพาะ	สำนักงานฯ สามารถออกข้อบังคับและระเบียบสำหรับการปฏิบัติงานเป็นการเฉพาะของหน่วยงาน ทำให้มีความคล่องตัวในการบริหารงาน		/	สชน. / สพพ./ สบง.
		๔.๒ การออกกฎหมายเพื่อใช้บังคับองค์การมหาชน เช่น พระราชบัญญัติจัดซื้อจัดจ้างพัสดุภาครัฐ พ.ศ. ๒๕๖๐, พระราชบัญญัติวิธีการงบประมาณ พ.ศ. ๒๕๖๑, พระราชบัญญัติวินัยการเงินการคลังภาครัฐ พ.ศ. ๒๕๖๑	เนื่องจากเป็นข้อกฎหมายใหม่และองค์การมหาชนต้องปฏิบัติตาม ทำให้เกิดความผิดพลาดการปฏิบัติ เนื่องจากเป็นเรื่องใหม่และขาดความชำนาญ	/		สชน./ สพพ./ สบง.
		๔.๓ ข้อกฎหมายบางเรื่อง มีส่วนเกี่ยวข้องกับการบริหารสำนักงาน เช่น กฎหมายเกี่ยวกับการจัดตั้งและดำเนินกิจการสวนสัตว์สาธารณะ,กฎหมายการเคลื่อนย้ายสัตว์, พระราชบัญญัติสงวนและคุ้มครองสัตว์ป่า พ.ศ. ๒๕๓๕, พระราชบัญญัติเกี่ยวกับการทารุณกรรมสัตว์, พระราชบัญญัติควบคุมเครื่องดื่มแอลกอฮอล์ เป็นต้น	การไม่ปฏิบัติตามกฎหมายมีบทกำหนดโทษ ส่งผลความเสียหายต่อสำนักงานฯ และผู้ปฏิบัติงาน	/		สชน./ สพพ./ สบง.
		๔.๓ ข้อกฎหมายบางเรื่อง มีส่วนเกี่ยวข้องกับการบริหารสำนักงาน เช่น กฎหมายเกี่ยวกับการจัดตั้งและดำเนินกิจการสวนสัตว์สาธารณะ,กฎหมายการเคลื่อนย้ายสัตว์, พระราชบัญญัติสงวนและคุ้มครองสัตว์ป่า พ.ศ. ๒๕๓๕, พระราชบัญญัติเกี่ยวกับการทารุณกรรมสัตว์, พระราชบัญญัติควบคุมเครื่องดื่มแอลกอฮอล์ เป็นต้น	ทำให้เป็นข้อจำกัดในการพัฒนาสินค้าสำหรับจำหน่ายเพื่อสร้างรายได้ของสำนักงานฯ เช่น ผลิตภัณฑ์ซากสัตว์	/		สชน.
๕.	ด้านสังคม	๕.๑ ความรับผิดชอบต่อสังคมและสิ่งแวดล้อมขององค์กร (CSR : Corporate Social Responsibility)	ทำให้เชียงใหม่ไนท์ซาฟารีมีช่องทางทางประชาสัมพันธ์เพิ่มขึ้น ส่งผลต่อการพัฒนาการจัดการคุณภาพการบริการที่ยั่งยืนภายใต้หลักจริยธรรมที่ตีรวมถึงเป็นการแสดงความรับผิดชอบต่อสังคมและสิ่งแวดล้อมขององค์กร ส่งผลต่อภาพลักษณ์ที่ดีขององค์กร		/	สชน.
		๕.๒ ความเป็นอัตลักษณ์ของพื้นที่ทั้งทางด้านภาษาศาสนาและประเพณีวัฒนธรรมท้องถิ่น	เป็นจุดขายของการให้บริการของสำนักงานฯ สามารถนำไปสู่การพัฒนาเพื่อเพิ่มรายได้จากการท่องเที่ยว		/	สชน.
		๕.๓ การเกิดโรคระบาดระหว่างสัตว์สู่คน หรือคนสู่สัตว์ คนสู่คน หรือ สัตว์สู่สัตว์	ทำให้สัตว์ที่อยู่ในการกำกับดูแล เสียชีวิต จากการติดโรคระบาด	/		สชน.
		๕.๔ ความหลากหลายของผู้ใช้บริการและนักท่องเที่ยวทั้งชาวไทยและชาวต่างชาติ	ปัญหาการสื่อสารกับนักท่องเที่ยวชาวต่างชาติไม่เข้าใจ ทำให้เกิดความล่าช้า และความไม่พึงพอใจ	/		สชน.

ลำดับ	ประเด็นที่เสนอ	รายละเอียด	ผลกระทบต่อเป้าหมายผลลัพธ์ขององค์กร	ประเภทของผลกระทบ		หน่วยงานที่ได้รับผลกระทบ
				ความเสี่ยง	โอกาส	
๖	ด้านสิ่งแวดล้อม	๖.๑ ภัยธรรมชาติต่างๆ เช่น ไฟป่า วาตภัย ภัยแล้ง	ทรัพย์สินได้รับความเสียหายจากภัยธรรมชาติ เช่น อาคารสิ่งก่อสร้าง และครุภัณฑ์ต่างๆ	/		สชน.
			ปัญหาหมอกควันส่งผลกระทบต่อการท่องเที่ยวของเชียงใหม่ในทิวเขาฟารี	/		สชน.
			ขาดแคลนน้ำใช้และคุณภาพน้ำในการดูแลสัตว์และการบริการนักท่องเที่ยวในช่วงฤดูแล้ง	/		สชน.
		๖.๒ ความหลากหลายของทรัพยากรธรรมชาติในพื้นที่	เป็นจุดเด่นและเป็นจุดขายที่สามารถสร้างรายได้ให้กับสำนักงานฯ		/	สชน.

๒. สภาพแวดล้อมภายใน

ลำดับ	ประเด็นที่เสนอ	รายละเอียด	เป้าหมายผลลัพธ์ขององค์กร	ประเภทของผลกระทบ		หน่วยงานที่ได้รับผลกระทบ
				ความเสี่ยง	โอกาส	
๑	วัฒนธรรมองค์กร	๑.๑ วัฒนธรรมองค์กรที่ไม่เอื้อต่อการเพิ่มประสิทธิภาพการบริหารจัดการสำนักงาน	ทำให้สำนักงานฯ ขาดประสิทธิภาพในการบริหารจัดการ ไม่ได้รับการยอมรับจากบุคคลภายนอก	/		สชน. / สพพ. / สบง.
		๑.๒ บุคลากรยังไม่ทราบถึงค่านิยมและเป้าหมายขององค์กร ทำให้ขาดจิตสำนึกและตระหนักในค่านิยม	ขาดการกำหนดและการถ่ายทอดค่านิยมและเป้าหมายขององค์กร ทำให้ขาดการสร้างค่านิยมร่วมภายในองค์กร	/		สชน. / สพพ. / สบง.
๒	ขีดความสามารถขององค์กร	๒.๑ เงินทุนของสำนักงานฯ มีหลายแหล่ง ได้แก่ เงินอุดหนุนจากรัฐ เงินรายได้ และเงินสะสม	มีเงินทุนเพียงพอที่จะดำเนินการพัฒนาปรับปรุงและเพิ่มประสิทธิภาพในการดำเนินการให้บรรลุตามภารกิจ		/	สชน. / สพพ. / สบง.
		๒.๒ บุคลากรส่วนใหญ่มีองค์ความรู้/ความสามารถทักษะของบุคคล	ส่งเสริมในเรื่องการทำ KM การให้ความสำคัญต่อการมีส่วนร่วม ให้ความสำคัญกับความคิดริเริ่มสร้างสรรค์และเปิดใจรับฟังแนวคิดในการทำงานของเจ้าหน้าที่ และถ่ายทอดองค์ความรู้ภายในองค์กร		/	สชน. / สพพ. / สบง.
		๒.๓ ขาดบุคลากรที่มีความรู้ความชำนาญเฉพาะด้าน	ใช้ระยะเวลาในการดำเนินงานนาน ทำให้งานล่าช้าส่งผลกระทบต่อประสิทธิภาพการบริหารจัดการสำนักงานฯ	/		สชน. / สพพ. / สบง.

ลำดับ	ประเด็นที่เสนอ	รายละเอียด	เป้าหมายผลลัพธ์ขององค์กร	ประเภทของผลกระทบ		หน่วยงานที่ได้รับผลกระทบ
				ความเสี่ยง	โอกาส	
		๒.๔ จำนวนบุคลากรสนับสนุนการปฏิบัติงานไม่เพียงพอ มีอัตราค่าจ้างสูง	เกิดความล่าช้าของการทำงาน ขาดความครบถ้วนถูกต้องของการทำงาน ส่งผลให้สำนักงานฯ ขาดประสิทธิภาพในการบริหารจัดการ	/		สชน. / สพพ. / สบง.
๓	ข้อมูล/ระบบสารสนเทศ	๓.๑ เทคโนโลยีที่นำมาใช้ไม่มีความสมบูรณ์ของระบบ	การจัดเก็บข้อมูลขาดการเชื่อมโยงของข้อมูล การแปรผลข้อมูลแยกเป็นส่วนๆ ทำให้เกิดความไม่สะดวกในการทำงาน เกิดความล่าช้า อาจเกิดข้อผิดพลาดในการประมวลผลข้อมูลที่จะนำมาใช้	/		สชน. / สพพ. / สบง.
		๓.๒ การนำระบบเทคโนโลยีมาใช้ในการบริหารจัดการ และการให้บริการ	ทำให้เพิ่มประสิทธิภาพการบริหารจัดการ มีความโปร่งใส และสามารถตรวจสอบได้		/	สชน. / สพพ. / สบง.
๔	กระบวนการทำงาน	๔.๑ ขาดการสื่อสารภายในองค์กร	ขาดการสื่อสารภายในองค์กรอย่างมีประสิทธิภาพ ทำให้กระบวนการการทำงานล่าช้า หรือเกิดข้อผิดพลาด อาจส่งผลถึงความพึงพอใจของผู้ใช้บริการทั้งภายในและภายนอก	/		สชน. / สพพ. / สบง.
		๔.๒ ขาดวินัยด้านการการเงินและการงบประมาณ	ผลการใช้จ่ายงบประมาณล่าช้าและไม่ดำเนินการตามแผน ส่งผลต่อประสิทธิภาพการบริหารจัดการสำนักงาน	/		สชน. / สพพ. / สบง.
		๔.๓ การจัดทำงบการเงินไม่ถูกต้องและแล้วเสร็จไม่ตรงตามเวลาที่กำหนด	การไม่ปฏิบัติตามพระราชบัญญัติวินัยการเงินการคลัง มีผลต่อทำให้สำนักงานฯ ได้รับบทกำหนดโทษ	/		สบง.
		๔.๔ การจัดซื้อจัดจ้างที่ไม่เป็นไปตามพระราชบัญญัติจัดซื้อจัดจ้างภาครัฐ พ.ศ. ๒๕๖๐	การไม่ปฏิบัติตามพระราชบัญญัติฯ มีความผิดตามบทกำหนดโทษ และถูกดำเนินคดี ส่งผลเสียหายต่อสำนักงานฯ และผู้ปฏิบัติงาน	/		สชน. / สพพ. / สบง.
		๔.๕ การให้บริการของเชียงใหม่ไนท์ซาฟารีที่ทำให้นักท่องเที่ยวได้รับอันตราย	สำนักงานฯ สูญเสียทรัพย์สินในการรักษาเหยี่ยว นักท่องเที่ยว ส่งผลต่อภาพลักษณ์องค์กร ขาดความเชื่อมั่นจากนักท่องเที่ยว	/		สชน.
		๔.๖ การจัดการระบบสุขาภิบาลไม่ได้มาตรฐาน	ระบบน้ำไม่มีคุณภาพและเพียงพอต่อการดูแลสัตว์ และการให้บริการนักท่องเที่ยว ส่งผลต่อสวัสดิภาพสัตว์และความเชื่อมั่นของนักท่องเที่ยวและชื่อเสียงของสำนักงานฯ	/		สชน.

ลำดับ	ประเด็นที่เสนอ	รายละเอียด	เป้าหมายผลลัพธ์ขององค์กร	ประเภทของผลกระทบ		หน่วยงานที่ได้รับผลกระทบ
				ความเสี่ยง	โอกาส	
		๔.๗ การบริหารจัดการสัตว์ตามมาตรา SEAZA, WAZA	ทำให้สัตว์มีสวัสดิภาพสัตว์ที่ดี และสำนักงานฯ เป็นที่ยอมรับในระดับนานาชาติ		/	สชน.
		๔.๘ ความไม่ปลอดภัยของสิ่งก่อสร้าง สิ่งอำนวยความสะดวกในสถานที่ประกอบการ	เกิดอุบัติเหตุแก่ผู้ปฏิบัติงานและนักท่องเที่ยว	/		สชน. / สพพ. / สปง.

๕.๒ ความเสี่ยง สาเหตุของความเสี่ยง และมาตรการบริหารความเสี่ยง

ความเสี่ยง	สาเหตุ	มาตรการบริหารความเสี่ยง
<p>๑. การปฏิบัติให้เป็นไปตาม พรฎ. ยุบเลิกสำนักงานพัฒนาพิงคนคร (องค์การมหาชน) พ.ศ. ๒๕๖๒</p>	<p>มาตรา ๔ ให้โอนศูนย์ประชุมและแสดงสินค้านานาชาติเฉลิมพระเกียรติ ๗ รอบพระชนมพรรษาซึ่งเป็นของสำนักงานพัฒนาพิงคนคร (องค์การมหาชน) และบรรดาอำนาจหน้าที่ กิจการ ทรัพย์สิน สิทธิ หนี้ งบประมาณ และรายได้ในส่วนของศูนย์ประชุมและแสดงสินค้านานาชาติดังกล่าว ตามบัญชีรายการทรัพย์สินที่คณะกรรมการบริหารการพัฒนาพิงคนครและกรมธนารักษ์ กระทรวงการคลังร่วมกันจัดทำขึ้น ไปเป็นของกรมธนารักษ์ กระทรวงการคลัง</p> <p>ในระหว่างที่ยังดำเนินการตามวรรคหนึ่งไม่แล้วเสร็จ ให้กรมธนารักษ์ กระทรวงการคลังบริหารจัดการศูนย์ประชุมและแสดงสินค้านานาชาติเฉลิมพระเกียรติ ๗ รอบพระชนมพรรษา ด้วยความช่วยเหลือร่วมมือของสำนักงานพัฒนาพิงคนคร (องค์การมหาชน) ไปพลางก่อน</p> <p>ให้เจ้าหน้าที่ของสำนักงานพัฒนาพิงคนคร (องค์การมหาชน) ซึ่งปฏิบัติงานในส่วนที่เกี่ยวกับศูนย์ประชุมและแสดงสินค้านานาชาติเฉลิมพระเกียรติ ๗ รอบพระชนมพรรษามาตามบัญชีรายชื่อที่คณะกรรมการบริหารการพัฒนาพิงคนครกำหนด พ้นจากการเป็นเจ้าหน้าที่ของสำนักงานพัฒนาพิงคนคร (องค์การมหาชน) เพราะเลิกหรือยุบตำแหน่ง และได้รับค่าตอบแทนการเลิกจ้างและเงินช่วยเหลือเยียวยา ตามมติคณะรัฐมนตรีเมื่อวันที่ ๑๐ เมษายน พ.ศ. ๒๕๖๑</p> <p>มาตรา ๕ ให้โอน เชียงใหม่ไนท์ซาฟารีซึ่งเป็นของสำนักงานพัฒนาพิงคนคร (องค์การมหาชน) และบรรดาอำนาจหน้าที่ กิจการ ทรัพย์สิน สิทธิ หนี้ งบประมาณ และรายได้ของสำนักงานพัฒนาพิงคนคร (องค์การมหาชน) ในส่วน of สำนักงานเชียงใหม่ไนท์ซาฟารีไปเป็นขององค์การสวนสัตว์ กระทรวงทรัพยากรธรรมชาติและสิ่งแวดล้อม ภายในระยะเวลาที่คณะรัฐมนตรีกำหนดและให้เจ้าหน้าที่ของสำนักงานพัฒนาพิงคนคร (องค์การมหาชน) ซึ่งปฏิบัติงานในส่วนที่เกี่ยวกับสำนักงานเชียงใหม่ไนท์ซาฟารี พ้นจากการเป็นเจ้าหน้าที่ของสำนักงานพัฒนาพิงคนคร (องค์การมหาชน) เพราะเลิกหรือยุบตำแหน่ง และได้รับค่าตอบแทนการเลิกจ้างและเงินช่วยเหลือเยียวยาตามที่คณะรัฐมนตรีกำหนด</p> <p>ในระหว่างที่ยังดำเนินการตามวรรคหนึ่งไม่แล้วเสร็จ ให้สำนักงานพัฒนาพิงคนคร (องค์การมหาชน) มีอำนาจบริหารจัดการสำนักงานเชียงใหม่ไนท์ซาฟารี</p>	<p>๑. จัดทำ Timeline และมอบหมายผู้รับผิดชอบที่ชัดเจน</p> <p>๒. ดำเนินการส่งมอบทรัพย์สิน สิทธิ หนี้ งบประมาณ และรายได้ในส่วน of ศูนย์ประชุมและแสดงสินค้านานาชาติ</p> <p>๓. จัดทำข้อมูลสำหรับการโอนสำนักงานเชียงใหม่ไนท์ซาฟารี และการยุบเลิกสำนักงานพัฒนาพิงคนคร (องค์การมหาชน) ได้แก่ รายได้ ครุภัณฑ์ รายชื่อบุคลากร</p> <p>๔. จัดทำข้อมูลบุคลากรให้เป็นปัจจุบันและถูกต้อง</p> <p>๕. จัดทำบัญชีรายชื่อบุคลากรและรายละเอียดที่เกี่ยวข้องของสำนักงานเชียงใหม่ไนท์ซาฟารีและสำนักงานพัฒนาพิงคนครฯ</p> <p>๖. จัดทำข้อเสนอเพื่อประโยชน์ต่อบุคลากรที่ถูกเลิกจ้างทั้งที่สังกัดสำนักงานเชียงใหม่ไนท์ซาฟารีและสำนักงานพัฒนาพิงคนครฯ และการจ้างงานขององค์การสวนสัตว์ในอนาคต</p>

ความเสี่ยง	สาเหตุ	มาตรการบริหารความเสี่ยง
	<p>และกิจการที่ต่อเนื่องจนกว่าการดำเนินการดังกล่าวจะแล้วเสร็จ</p> <p>มาตรา ๘ เมื่อได้ดำเนินการตามมาตรา ๔ และมาตรา ๕ แล้ว ให้ถือว่าการดำเนินการตามวัตถุประสงค์ของสำนักงานพัฒนาพิงคนคร (องค์การมหาชน) ที่จัดตั้งขึ้นตามพระราชกฤษฎีกา จัดตั้งสำนักงานพัฒนาพิงคนคร (องค์การมหาชน) พ.ศ. ๒๕๕๖ เสร็จสิ้นลงแล้ว และให้รัฐมนตรีผู้รักษาการตามพระราชกฤษฎีกาดังกล่าว ดำเนินการตามมาตรา ๔๔ (๒) แห่งพระราชบัญญัติองค์การมหาชน พ.ศ. ๒๕๔๒ โดยประกาศยุติการดำเนินการของสำนักงานพัฒนาพิงคนคร (องค์การมหาชน) ในราชกิจจานุเบกษา</p> <p>เมื่อประกาศตามวรรคหนึ่งมีผลใช้บังคับ ให้พระราชกฤษฎีกาจัดตั้งสำนักงานพัฒนาพิงคนคร (องค์การมหาชน) พ.ศ. ๒๕๕๖ เป็นอันยกเลิก</p> <p>มาตรา ๙ ให้คณะกรรมการพัฒนาและส่งเสริมองค์การมหาชนเสนอให้ คณะรัฐมนตรีแต่งตั้งเจ้าหน้าที่ทำการตรวจสอบทรัพย์สินและชำระบัญชี รวมทั้งการโอนหรือการจำหน่ายทรัพย์สินที่ยังคงเหลืออยู่และการจัดการเกี่ยวกับบุคลากรซึ่งยังคงเหลืออยู่ของสำนักงานพัฒนาพิงคนคร (องค์การมหาชน) ทั้งนี้ ตามหลักเกณฑ์ วิธีการ และเงื่อนไขที่คณะรัฐมนตรีกำหนด</p>	
<p>๒. การเบิกจ่ายของสำนักงานพัฒนาพิงคนครฯ</p>	<p>๑. ผู้ของบประมาณไม่ดำเนินการตามแผนการใช้จ่ายเงิน</p> <p>๒. ไม่สามารถจัดซื้อจัดจ้างได้ตามแผน เพราะมีความล่าช้าในการดำเนินงานแต่ละขั้นตอนของกระบวนการจัดซื้อจัดจ้าง</p> <p>๓. การของบประมาณโครงการต่างๆ ที่ผ่านมาการเสนอของบประมาณยังไม่มีความพร้อมด้านแบบแปลน และขาดการประสานงานระหว่างฝ่ายบริหารจัดการสัตว์ และฝ่ายปฏิบัติการและซ่อมบำรุง</p> <p>๔. ตั้งงบประมาณไว้สูงกว่าค่าใช้จ่ายที่เกิดขึ้นจริง</p>	<p>๑. ประชุมติดตามการใช้จ่ายงบประมาณของสำนักงานฯ เดือนละครั้ง</p> <p>๒. ทบทวนแผนการใช้จ่ายเงินและปรับปรุงแผนการใช้จ่ายเงินให้สอดคล้อง</p> <p>๓. ติดตาม/เร่งรัดการดำเนินการภาพรวมทุกไตรมาส</p> <p>๔. กำหนดบทลงโทษกับหน่วยงานเจ้าของงบประมาณที่ไม่ดำเนินการ</p> <p>๕. เร่งรัด/ติดตามการดำเนินการรายการครุภัณฑ์</p> <p>๖. เร่งรัด/ติดตามการดำเนินงานค่าใช้จ่ายโครงการทุกเดือน</p>

ความเสี่ยง	สาเหตุ	มาตรการบริหารความเสี่ยง
<p>๓. สัตว์ทำร้ายนักท่องเที่ยวของสำนักงานเชียงใหม่ไนท์ซาฟารี</p>	<p>มีอุบัติเหตุจากสัตว์ทำร้ายนักท่องเที่ยวได้รับบาดเจ็บเกิดขึ้นหลายครั้งจากกิจกรรมการให้บริการของเชียงใหม่ไนท์ซาฟารี ได้แก่ Petting Zoo, โข่วสัตว์เชื่อง และการนั่งรถชมสัตว์ เนื่องจากการอนุญาตให้นักท่องเที่ยวสัมผัสกับสัตว์และมีการป้อนอาหารสัตว์ นอกจากนี้กวางที่ถูกปล่อยอิสระทั่วบริเวณทำให้นักท่องเที่ยวสามารถสัมผัสกับสัตว์โดยตรง ซึ่งส่งผลกระทบต่อทั้งทางตรง เช่น ค่ารักษาพยาบาล และการนำนักท่องเที่ยวไปส่งโรงพยาบาลเพื่อเข้ารับการรักษา และผลกระทบทางอ้อม เช่น ความรู้สึกไม่ปลอดภัยของนักท่องเที่ยว ส่งผลถึงภาพลักษณ์ของเชียงใหม่ไนท์ซาฟารี</p>	<ol style="list-style-type: none"> ๑. ดำเนินการแยกกลุ่มม้าลายที่ทำร้ายนักท่องเที่ยวออกจากยีราฟเพื่อลดการสัมผัส ม้าลายขณะป้อนยีราฟ ๒. จัดทำและติดตั้งป้ายเตือนแก่นักท่องเที่ยว ๓. จัดทำแผนป้องกันเพื่อลดอุบัติเหตุการเกิดสัตว์ทำร้ายนักท่องเที่ยว ๔. หาวิธีป้องกัน นักท่องเที่ยวเข้าไปใน คอกม้า แคระในช่วงเวลาให้บริการ ๕. ควบคุมหรือดูสภาวะความเหมาะสมของสัตว์ที่ให้บริการ ๖. วิทยากรบนรถลากฟางแจ้งข้อปฏิบัติและข้อห้ามนักท่องเที่ยวขณะนั่งรถชมสัตว์ ๗. ปรับโครงสร้างให้เอื้อต่อการป้อนอาหารได้อย่างปลอดภัย เช่น หากเหล็กกั้น เอาไม่อยู่ ก็ต้องเปลี่ยนเป็น ตะแกรงเหล็กบ่น (ป้องกันยีราฟเอาหัวลอดเข้ามา, ป้องกันการโดนม้าและกวางจับมือ และสัตว์ไม่สามารถยื่นหน้าเข้ามาในรถได้) ๘. มีข้อปฏิบัติในกิจกรรมถ่ายภาพอย่างเคร่งครัดก่อนจะให้บริการ ณ จุดนั้นๆ ๙. สังเกตสัตว์ในสภาวะที่เหมาะสมแก่กิจกรรมการถ่ายภาพ
<p>๔. การควบคุมคุณภาพน้ำสำหรับการเลี้ยงสัตว์และดำเนินกิจกรรมต่างๆ ของสำนักงานเชียงใหม่ไนท์ซาฟารี</p>	<p>ผลการตรวจคุณภาพน้ำที่ผ่านมาหลายจุดที่ไม่ผ่านเกณฑ์มาตรฐาน ส่งผลกระทบต่อสุขภาพสัตว์ที่กินน้ำ ทำให้สัตว์ติดเชื้อโรคจากน้ำที่ไม่สะอาด เนื่องจากปัจจุบันเชียงใหม่ไนท์ซาฟารีได้ขอรับรองมาตรฐาน ISO ๙๐๐๑ ซึ่งที่ผ่านมาผู้ตรวจประเมินได้บ่งชี้ข้อบกพร่องเรื่องระบบคุณภาพน้ำเป็นประเด็นสำคัญที่ต้องได้รับการแก้ไขเพื่อรักษาระบบมาตรฐานคุณภาพตาม ISO ๙๐๐๑ ไว้</p>	<ol style="list-style-type: none"> ๑. ดำเนินการวิเคราะห์ถึงสาเหตุและตรวจคุณภาพน้ำตามแผนตรวจคุณภาพน้ำประจำปี ๒. ดำเนินการปรับปรุงซ่อมแซมระบบการจ่ายน้ำและระบบท่อน้ำ ๓. ขยายแนวเขตใช้น้ำประปาแทนการใช้น้ำ จาก Swan Lake มาผลิตน้ำเพื่อเลี้ยงสัตว์

ความเสี่ยง	สาเหตุ	มาตรการบริหารความเสี่ยง
		<p>๔. ตรวจสอบระบบฉีดคลอรีนให้พร้อมใช้งานอยู่เสมอ</p> <p>๕. ตรวจสอบการเปลี่ยนวัสดุกรองน้ำตามแผนการเปลี่ยนวัสดุกรองน้ำของงานประปา</p>
<p>๕. การขาดแคลนน้ำในช่วงฤดูแล้ง</p>	<p>เนื่องจากสภาวะการเปลี่ยนแปลงของสภาพอากาศปัจจุบัน ทำให้เกิดฝนทิ้งช่วง และเกิดภาวะภัยแล้งอย่างรวดเร็วผิดปกติ ส่งผลให้สำนักงานเชียงใหม่ไนท์ซาฟารีประสบปัญหาขาดแคลนน้ำในการเลี้ยงดูสัตว์และใช้ในกิจกรรมการให้บริการภายในเชียงใหม่ไนท์ซาฟารี</p>	<p>๑. ล้างทำความสะอาดถังเก็บน้ำคอนกรีตและเก็บน้ำให้เต็มถัง</p> <p>๒. ตรวจสอบเช็ควัสดุ อุปกรณ์ที่ใช้ซ่อมแซมและบำรุงรักษาระบบท่อน้ำ ระบบส่งน้ำ ให้พร้อมใช้ในการซ่อมบำรุง</p> <p>๓. สำรวจถังเก็บน้ำที่มีทั้งหมดในพื้นที่ให้บริการนักท่องเที่ยว, โซนแสดงสัตว์และสำรองน้ำให้เต็มถัง</p> <p>๔. ร่วมประชุมกับสมาคมผู้ใช้น้ำแม่แตงและกรมชลประทานในเรื่องแผนการสูบน้ำเข้าพื้นที่โครงการอย่างใกล้ชิด เพื่อให้มีโอกาสูบน้ำจากคลองชลประทานตามรอบเวรและจากการประสานงานในกรณีพิเศษเร่งด่วนมาเก็บสำรองไว้ใช้ในสระ Swan Lake ภายในพื้นที่สำนักงานเชียงใหม่ไนท์ซาฟารีอย่างสม่ำเสมอ</p> <p>๕. สำรวจและขุดลอกขยะหน้าท่อน้ำที่มาจากห้วยแม่เหียะหลวงให้น้ำสามารถไหลเข้าท่อส่งน้ำเข้าพื้นที่เชียงใหม่ไนท์ซาฟารีได้โดยสะดวก เพื่อให้พร้อมในกรณีที่มีฝนตกและมีน้ำสะสม</p> <p>๖. ตรวจสอบวัสดุ อุปกรณ์ ของระบบบ่อบาดาลให้พร้อมใช้งานสูบน้ำได้อย่างมีประสิทธิภาพในกรณีที่ต้องใช้น้ำสำรองเพิ่มในบ่อบาดาลทุกแห่ง</p> <p>๗. เฝ้าระวังและรับทราบข้อมูลเกี่ยวกับการประกาศส่วนภูมิภาคอย่างสม่ำเสมอเพื่อแก้ปัญหากรณีน้ำประปาขาดแคลนในบางเวลาหรือบางวัน</p> <p>๘. ทำข้อตกลงกับฝ่ายที่เกี่ยวข้องกับกิจกรรมที่</p>

ความเสี่ยง	สาเหตุ	มาตรการบริหารความเสี่ยง
		ใช้น้ำเป็นประจำเช่น ฝ่ายบริหารจัดการสัตว์ ให้ลดการใช้ปริมาณน้ำลงตามความเหมาะสม
๖. การเกิดโรคระบาดในพื้นที่สำนักงานเชียงใหม่ไนท์ซาฟารี	<p>๑. สำนักงานเชียงใหม่ไนท์ซาฟารีมีสัตว์ซึ่งเป็นกลุ่มเสี่ยงที่อาจเกิดโรคปากและเท้าเปื่อย อาทิเช่น สัตว์จำพวกกวาง อูฐ กระตัง เลียงผา กวางผา เป็นต้น ซึ่งในปีที่ผ่านมาจังหวัดเชียงใหม่ถูกประกาศเป็นเขตโรคระบาดปากและเท้าเปื่อย</p> <p>๒. สำนักงานเชียงใหม่ไนท์ซาฟารีมีสัตว์ตระกูลแมว จำพวก เสือ และสิงโต ซึ่งมีโอกาสติดเชื้อโรคฉี่หนู โรคไข้หวัดแมว โรคหัดแมว ซึ่งที่ผ่านมาพบว่าสัตว์เจ็บป่วยจากโรคไข้หวัดแมวในพื้นที่เชียงใหม่ไนท์ซาฟารี</p>	<p>๑. สัตว์ที่เข้ามาในพื้นที่สำนักงานเชียงใหม่ไนท์ซาฟารีใหม่จะต้องกักโรคเป็นระยะเวลา ๓๐ วัน</p> <p>๒. ห้ามรถภายนอกเข้าในโซนเลี้ยงสัตว์</p> <p>๓. ตรวจสอบแหล่งที่มาของอาหารสัตว์ให้เป็นไปตามมาตรฐานที่กำหนดไว้</p> <p>๔. รถที่ผ่านเข้า-ออกโซนเลี้ยงสัตว์ต้องผ่านบ่อฆ่าเชื้อทุกครั้ง</p> <p>๕. มีการทำวัคซีนป้องกันโรคตามแผนการทำวัคซีน</p> <p>๖. ในพื้นที่เลี้ยงสัตว์ต้องไม่มีสัตว์พาหะนำโรค</p>
๗. รถลากพ่วงบริการนักท่องเที่ยวเกิดอุบัติเหตุ	สำนักงานเชียงใหม่ไนท์ซาฟารีเคยมีการเกิดอุบัติเหตุจากรถลากพ่วงบริการนักท่องเที่ยวในปีงบประมาณ พ.ศ. ๒๕๖๒ อีกทั้งรถลากพ่วงบริการนักท่องเที่ยวยังมีอายุการใช้งานนาน	<p>๑. เพิ่มการตรวจเช็คจุดเสี่ยง หรือระบบของรถลากพ่วงที่อาจชำรุด เป็นสาเหตุของอุบัติเหตุ</p> <p>๒. จัดทำเอกสารส่งมอบรถพ่วงก่อนการใช้งานระหว่างงานเครื่องยนต์ กับเจ้าหน้าที่พนักงานขับรถ เพื่อรับรองการตรวจเช็คจากทั้งสองฝ่าย</p> <p>๓. ติดตั้งกล้องติดหน้ารถ เพื่อควบคุมการใช้งานรถลากพ่วง</p> <p>๔. จัดทำราวกันตกจากม้านั่งบนรถลากพ่วงเพื่อเพิ่มความปลอดภัยแก่นักท่องเที่ยว</p> <p>๕. จำกัดจำนวนผู้โดยสาร ๔ คน/แถวที่นั่ง</p> <p>๖. ติดตั้งป้ายจราจร จำกัดความเร็วในการขับขี่รถลากพ่วงภายในสำนักงานเชียงใหม่ไนท์ซาฟารีไม่เกิน ๒๕ กม./ชม.</p> <p>๗. จัดจ้างบำรุงรักษารถลากพ่วงตามระยะการใช้งาน</p> <p>๘. จัดจ้างต่อรถลากพ่วงใหม่ เพื่อทดแทนรถลากพ่วงเดิมที่เสื่อมสภาพเนื่องจากอายุการใช้งาน ๑๔ ปีแล้ว</p>

๕.๓ รายการความเสี่ยงองค์กร (Risk Register)

ยุทธศาสตร์	ประเด็นความเสี่ยง	ผลกระทบที่อาจเกิดขึ้น
ความเสี่ยงด้านกลยุทธ์ (Strategic Risk)		
<p>ยุทธศาสตร์ที่ ๔ : การพัฒนาประสิทธิภาพการบริหารจัดการภายใต้หลักธรรมาภิบาล</p> <p>กลยุทธ์ที่ ๑ : พัฒนาและปรับปรุงระบบบริหารจัดการองค์กร</p>	<p>๑. การปฏิบัติให้เป็นไปตาม พรฎ. ยุบเลิกสำนักงานพัฒนาพลังงาน (องค์การมหาชน) พ.ศ. ๒๕๖๒</p>	<p>๑. การปฏิบัติงานของสำนักงานไม่เป็นการปฏิบัติตามมติคณะรัฐมนตรี</p> <p>๒. จะทำให้เกิดความล่าช้าในการดำเนินงานตามระยะเวลาที่มติดคณะรัฐมนตรีกำหนด</p> <p>๓. สะท้อนภาพลักษณ์เกี่ยวกับประสิทธิภาพการปฏิบัติงาน</p>
ความเสี่ยงด้านการปฏิบัติงาน (Operation Risk)		
<p>ยุทธศาสตร์ที่ ๓ : การพัฒนาศักยภาพศูนย์ประชุมฯ และเชียงใหม่ไนท์ซาฟารีให้สนับสนุนการท่องเที่ยวในระดับสากล</p> <p>กลยุทธ์ที่ ๓ : พัฒนาและปรับปรุงผลิตภัณฑ์และบริการเพื่อตอบสนองความต้องการและสร้างความพึงพอใจของผู้มาใช้บริการ</p>	<p>๑. สัตว์ทำร้ายนักท่องเที่ยวของสำนักงานเชียงใหม่ไนท์ซาฟารี</p>	<p>๑. ชื่อเสียงขององค์กรได้รับความเสียหาย</p> <p>๒. ขาดความเชื่อมั่นในเรื่องความปลอดภัย จึงทำให้นักท่องเที่ยวไม่เข้าชมเชียงใหม่ไนท์ซาฟารี</p> <p>๓. ส่งผลกระทบต่อรายได้ประกอบการของสำนักงาน</p> <p>๔. เสียทรัพย์สินสำหรับค่าใช้จ่ายรักษาพยาบาล</p>
	<p>๒. การควบคุมคุณภาพน้ำสำหรับการเลี้ยงสัตว์และดำเนินกิจกรรมต่างๆ ของสำนักงานเชียงใหม่ไนท์ซาฟารี</p>	<p>๑. เกิดปัญหาสิ่งแวดล้อม น้ำเน่าเสียไม่สามารถใช้ประกอบกิจกรรมต่างๆ ภายในเชียงใหม่ไนท์ซาฟารี</p> <p>๒. สะท้อนภาพลักษณ์ในการให้บริการนักท่องเที่ยว</p> <p>๓. สัตว์ได้รับอันตรายจากการบริโภคน้ำ</p> <p>๔. มีสุขภาพอนามัยที่ไม่ดีในสถานที่ทำงาน เช่น เกิดเชื้อโรคจากแหล่งน้ำเกิดโรคระบาดต่างๆ เป็นต้น</p>
	<p>๓. การขาดแคลนน้ำในช่วงฤดูแล้ง</p>	<p>๑. คุณภาพสุขอนามัยต่ำ ทำให้สัตว์เกิดโรคร้ายไข้เจ็บของอันเนื่องมาจากขาดน้ำที่มีคุณภาพ มาใช้ในการบริโภค อุปโภค</p> <p>๒. ส่งผลกระทบต่อรายได้ประกอบการของสำนักงาน</p> <p>๓. ขาดความเชื่อมั่นในเรื่องความสะอาด ส่งผลให้นักท่องเที่ยวไม่เข้ามาใช้บริการเชียงใหม่ไนท์ซาฟารี</p>
	<p>๔. การเกิดโรคระบาดในพื้นที่สำนักงานเชียงใหม่ไนท์ซาฟารี</p>	<p>๑. ชื่อเสียงขององค์กรได้รับความเสียหาย</p> <p>๒. ส่งผลกระทบต่อรายได้ประกอบการของสำนักงาน</p> <p>๓. ขาดความเชื่อมั่นในเรื่องความปลอดภัย จึงทำให้นักท่องเที่ยวไม่เข้าชมเชียงใหม่ไนท์ซาฟารี</p>

ยุทธศาสตร์	ประเด็นความเสี่ยง	ผลกระทบที่อาจเกิดขึ้น
	๕. รถลากพ่วงบริการนักท่องเที่ยวเกิดอุบัติเหตุ	๑. ชื่อเสียงขององค์กรได้รับความเสียหาย ๒. ส่งผลกระทบต่อรายได้ประกอบการของสำนักงาน ๓. ขาดความเชื่อมั่นในเรื่องความปลอดภัย จึงทำให้นักท่องเที่ยวไม่เข้าชม เชียงใหม่ไนท์ซาฟารี
ความเสี่ยงด้านการเงิน/รายงาน (Financial Risk)		
ยุทธศาสตร์ที่ ๔ : การพัฒนาประสิทธิภาพการบริหารจัดการภายใต้หลักธรรมาภิบาล กลยุทธ์ที่ ๑ : พัฒนาและปรับปรุงระบบบริหารจัดการองค์กร	๑. การเบิกจ่ายของสำนักงานพัฒนาพิงคนครฯ ไม่เป็นไปตามเป้าหมาย	๑. มีผลกระทบต่องบประมาณในปีต่อไปของสำนักงาน เช่น การถูกปรับลดงบประมาณ ๒. เป็นองค์กรที่ไม่มีประสิทธิภาพในการดำเนินงาน ๓. ไม่ผ่านเกณฑ์การประเมินผลตามตัวชี้วัดขององค์กร

๖. การประเมินความเสี่ยง

สำนักงานพัฒนาพิงคนคร (องค์การมหาชน) ได้จัดทำประเด็นความเสี่ยงจากการดำเนินงานใน ปีงบประมาณที่ผ่านมาและวิเคราะห์ความเสี่ยง โดยมองถึงโอกาสเกิด ผลกระทบ ขนาดความเสี่ยง และระดับ ความเสี่ยงของประเด็นความเสี่ยงนั้นๆ ซึ่งทางสำนักงานพัฒนาพิงคนคร (องค์การมหาชน) ได้ใช้หลักเกณฑ์การ ประเมินค่าความเสี่ยงแบบ L x I คือการใช้ค่า L (Likelihood = ค่าความเสี่ยง/โอกาส) คูณกับค่า I (Impact = ค่าผลกระทบที่วัดตามตัวเงิน เวลา หรือชื่อเสียง) โดยการให้ค่าความเสี่ยงอยู่ที่ระดับ ๑ - ๕ เพื่อพัฒนา ความเสี่ยงที่เหลืออยู่ภายหลังจากการควบคุมความเสี่ยง เพื่อนำไปจัดทำแผนบริหารความเสี่ยงในปีงบประมาณ พ.ศ. ๒๕๖๓ ต่อไป และได้กำหนดเกณฑ์การประเมินความเสี่ยง ดังนี้

ประเด็นความเสี่ยง	เกณฑ์การประเมิน	
	โอกาส	ผลกระทบ
๑. การปฏิบัติให้เป็นไปตาม พรฎ. ยุบเลิกสำนักงานพัฒนาพิงคนคร (องค์การมหาชน) พ.ศ. ๒๕๖๒ (S๑)	๕ = ยากที่จะเกิด ๔ = ไม่น่าที่จะเกิด ๓ = เป็นไปได้ที่จะเกิด ๒ = น่าจะเกิด ๑ = ค่อนข้างจะแน่นอน	๕ = มีความพร้อมในการโอนย้ายสำนักงาน เชียงใหม่ไนท์ซาฟารี คิดเป็น ร้อยละ ๕๐ ๔ = มีความพร้อมในการโอนย้ายสำนักงาน เชียงใหม่ไนท์ซาฟารี คิดเป็น ร้อยละ ๗๐ ๓ = มีความพร้อมในการโอนย้ายสำนักงาน เชียงใหม่ไนท์ซาฟารี คิดเป็น ร้อยละ ๘๐ ๒ = มีความพร้อมในการโอนย้ายสำนักงาน เชียงใหม่ไนท์ซาฟารี คิดเป็น ร้อยละ ๙๐ ๑ = มีความพร้อมในการโอนย้ายสำนักงาน เชียงใหม่ไนท์ซาฟารี คิดเป็น ร้อยละ ๑๐๐ และสามารถโอนย้ายศูนย์ประชุมฯ แล้วเสร็จ
๒. การเบิกจ่ายของสำนักงานพัฒนาพิงคนครฯ ไม่เป็นไปตามเป้าหมาย (F๑)	๕ = ค่อนข้างจะแน่นอน ๔ = น่าจะเกิด ๓ = เป็นไปได้ที่จะเกิด ๒ = ไม่น่าที่จะเกิด ๑ = ยากที่จะเกิด	๕ = การเบิกจ่ายไม่น้อยกว่าร้อยละ ๗๕ ๔ = การเบิกจ่ายไม่น้อยกว่าร้อยละ ๘๐ ๓ = การเบิกจ่ายไม่น้อยกว่าร้อยละ ๘๕ ๒ = การเบิกจ่ายไม่น้อยกว่าร้อยละ ๙๐ ๑ = การเบิกจ่ายเป็นไปตามเป้าหมาย (ไม่น้อยกว่า ร้อยละ ๙๖)
๓. สัตว์ทำร้ายนักท่องเที่ยว ของสำนักงานเชียงใหม่ ไนท์ซาฟารี (O๑)	๕ = สัตว์ทำร้ายนักท่องเที่ยว มากกว่า ๑๖ ครั้ง/ปี ๔ = สัตว์ทำร้ายนักท่องเที่ยว ไม่เกิน ๑๖ ครั้ง/ปี ๓ = สัตว์ทำร้ายนักท่องเที่ยว ไม่เกิน ๘ ครั้ง/ปี ๒ = สัตว์ทำร้ายนักท่องเที่ยว ไม่เกิน ๔ ครั้ง/ปี ๑ = สัตว์ทำร้ายนักท่องเที่ยว ไม่เกิน ๒ ครั้ง/ปี ๕	๕ = นักท่องเที่ยวเสียชีวิตจากการถูกสัตว์ทำร้าย และ/หรือ มีค่าใช้จ่ายต่างๆ เกินกว่า ๑๐๐,๐๐๐ บาท ๔ = นักท่องเที่ยวสูญเสียชีวิต หรือ ทุพพลภาพ และ/หรือ มีค่าใช้จ่ายต่างๆ เกินกว่า ๕๐,๐๐๐ บาท แต่ไม่เกิน ๑๐๐,๐๐๐ บาท ๓ = นักท่องเที่ยวบาดเจ็บ ต้องนำส่งสถานพยาบาล และต้องนอนรักษาพยาบาล และ/หรือ มีค่าใช้จ่าย ต่างๆ เกินกว่า ๑๐,๐๐๐ บาท แต่ไม่เกิน ๕๐,๐๐๐ บาท ๒ = นักท่องเที่ยวบาดเจ็บ ต้องนำส่งสถานพยาบาล แต่ไม่ต้องนอนรักษาพยาบาล และ/หรือ มี ค่าใช้จ่ายต่างๆ ไม่เกินกว่า ๑๐,๐๐๐ บาท

ประเด็นความเสี่ยง	เกณฑ์การประเมิน	
	โอกาส	ผลกระทบ
		๑ = นักท่องเที่ยวบาดเจ็บเล็กน้อยสามารถปฐมพยาบาลภายในได้
๔. การควบคุมคุณภาพน้ำสำหรับการเลี้ยงสัตว์และดำเนินกิจกรรมต่างๆ ของสำนักงานเชียงใหม่ไนท์ซาฟารี (O๒)	๕ = เกิดคุณภาพน้ำไม่ผ่านเกณฑ์มาตรฐานแน่นอน ๔ = น่าจะเกิดคุณภาพน้ำไม่ผ่านเกณฑ์มาตรฐาน ๓ = เป็นไปได้ที่จะเกิดคุณภาพน้ำไม่ผ่านเกณฑ์มาตรฐาน ๒ = ไม่น่าที่จะเกิดคุณภาพน้ำไม่ผ่านเกณฑ์มาตรฐาน ๑ = เกิดคุณภาพน้ำไม่ผ่านเกณฑ์มาตรฐานยาก	๕ = จำนวนจุดที่วิเคราะห์คุณภาพน้ำผ่านเกณฑ์มาตรฐาน ต่ำกว่าร้อยละ ๖๐ ๔ = จำนวนจุดที่วิเคราะห์คุณภาพน้ำผ่านเกณฑ์มาตรฐาน คิดเป็นร้อยละ ๖๐.๐๑ - ๗๐ ๓ = จำนวนจุดที่วิเคราะห์คุณภาพน้ำผ่านเกณฑ์มาตรฐาน คิดเป็นร้อยละ ๗๐.๐๑ - ๘๐ ๒ = จำนวนจุดที่วิเคราะห์คุณภาพน้ำผ่านเกณฑ์มาตรฐาน คิดเป็นร้อยละ ๘๐.๐๑ - ๙๐ ๑ = จำนวนจุดที่วิเคราะห์คุณภาพน้ำผ่านเกณฑ์มาตรฐาน คิดเป็นร้อยละ ๙๐ ขึ้นไป
๕. การขาดแคลนน้ำในช่วงฤดูแล้ง (O๓)	๕ = เกิดขึ้นแน่นอน ๔ = น่าจะเกิดขึ้น ๓ = เป็นไปได้ที่จะเกิดขึ้น ๒ = ไม่น่าที่จะเกิดขึ้น ๑ = เกิดขึ้นได้ยาก	๕ = พื้นที่ที่ได้รับผลกระทบ คิดเป็นร้อยละ ๘๐ ขึ้นไป ๔ = พื้นที่ที่ได้รับผลกระทบ คิดเป็นร้อยละ ๖๕.๐๑ - ๘๐ ๓ = พื้นที่ที่ได้รับผลกระทบ คิดเป็นร้อยละ ๔๕.๐๑ - ๖๕ ๒ = พื้นที่ที่ได้รับผลกระทบ คิดเป็นร้อยละ ๒๐.๑ - ๔๕ ๑ = พื้นที่ที่ได้รับผลกระทบ ต่ำกว่าร้อยละ ๒๐
๖. การเกิดโรคระบาดในพื้นที่สำนักงานเชียงใหม่ไนท์ซาฟารี (O๔)	๕ = เกิดขึ้นแน่นอน ๔ = น่าจะเกิดขึ้น ๓ = เป็นไปได้ที่จะเกิดขึ้น ๒ = ไม่น่าจะเกิดขึ้น ๑ = เกิดขึ้นได้ยาก	๕ = ถูกประกาศให้เป็นเขตควบคุมโรคระบาด ๔ = มีการระบาดในพื้นที่ ควบคุมไม่ได้ มีสัตว์ตายเกิน ๑๐ ตัว ๓ = มีการระบาดในพื้นที่ ควบคุมได้ มีสัตว์ตายไม่เกิน ๑๐ ตัว ๒ = มีการระบาดในพื้นที่แต่ควบคุมได้ ไม่มีสัตว์ตาย ๑ = ไม่เกิดโรคระบาด
๗. รถลากพ่วงบริการนักท่องเที่ยวเกิดอุบัติเหตุ (O๕)	๕ = รถลากพ่วงบริการนักท่องเที่ยวเกิดอุบัติเหตุมากกว่า ๔ ครั้ง/ปี ๔ = รถลากพ่วงบริการนักท่องเที่ยวเกิดอุบัติเหตุไม่เกิน ๔ ครั้ง/ปี ๓ = รถลากพ่วงบริการนักท่องเที่ยวเกิดอุบัติเหตุไม่เกิน ๓ ครั้ง/ปี ๒ = รถลากพ่วงบริการนักท่องเที่ยวเกิดอุบัติเหตุไม่เกิน ๒ ครั้ง/ปี	๕ = นักท่องเที่ยว เสียชีวิตจากรถลากพ่วงประสบอุบัติเหตุ และ/หรือ มีค่าใช้จ่ายต่างๆ เกินกว่า ๑๐๐,๐๐๐ บาท ๔ = นักท่องเที่ยว สูญเสียอวัยวะ หรือ ทูพลภาพ และ/หรือ มีค่าใช้จ่ายต่างๆ เกินกว่า ๕๐,๐๐๐ บาท แต่ไม่เกิน ๑๐๐,๐๐๐ บาท ๓ = นักท่องเที่ยวบาดเจ็บ ต้องนำส่งสถานพยาบาล และต้องนอนรักษาพยาบาล และ/หรือ มีค่าใช้จ่ายต่างๆ เกินกว่า ๑๐,๐๐๐ บาท แต่ไม่เกิน ๕๐,๐๐๐ บาท ๒ = นักท่องเที่ยวบาดเจ็บ ต้องนำส่งสถานพยาบาล แต่ไม่ต้องนอนรักษาพยาบาล และ/หรือ มีค่าใช้จ่าย

ประเด็นความเสี่ยง	เกณฑ์การประเมิน	
	โอกาส	ผลกระทบ
	๑ = รถลากพ่วงบริการ นักท่องเที่ยวเกิดอุบัติเหตุ ไม่เกิน ๑ ครั้ง/ปี	ต่างๆ ไม่เกินกว่า ๑๐,๐๐๐ บาท ๑ = นักท่องเที่ยวบาดเจ็บเล็กน้อย สามารถปฐม พยาบาลภายในได้

๗. แผนผังความเสี่ยงองค์กร (Risk Profile)

		ผลกระทบของความเสี่ยง (Impact)				
		๑ (ต่ำมาก)	๒	๓	๔	๕ (สูงมาก)
โอกาสหรือ ความเป็นไป ได้ที่เกิดขึ้น (Likelihood)	๕ (สูงมาก)			ประเด็น ความเสี่ยง O๑	ประเด็น ความเสี่ยง S๑	ประเด็น ความเสี่ยง F๑ ประเด็น ความเสี่ยง O๒
	๔			ประเด็น ความเสี่ยง O๔		
	๓			ประเด็น ความเสี่ยง O๓		ประเด็น ความเสี่ยง O๕
	๒					
	๑ (ต่ำมาก)					

แผนบริหารความเสี่ยงของสำนักงานพัฒนาพิงคนคร (องค์การมหาชน)

ประจำปีงบประมาณ พ.ศ. ๒๕๖๓

ประเด็นความเสี่ยง	ประเภทความเสี่ยง	เจ้าของความเสี่ยง	ระดับความเสี่ยงก่อนมีการจัดการ					มาตรการปิดความเสี่ยง
			ความเป็นไปได้	ความรุนแรง	ขนาดความเสี่ยง	ระดับความเสี่ยง	ระยะเวลาดำเนินการ	
<p>๑. การปฏิบัติให้เป็นไปตาม พรฎ. ยุบเลิกสำนักงานพัฒนาพิงคนคร (องค์การมหาชน) พ.ศ. ๒๕๖๒</p> <p>วัตถุประสงค์</p> <ul style="list-style-type: none"> - เพื่อให้ สพค. สามารถดำเนินการเป็นไปตามข้อกำหนด - เพื่อให้การบริหารจัดการด้านบุคลากรได้รับความเป็นธรรมจากผลกระทบที่ได้รับ 	S	สขน. / สบง. / สพพ./ สตน.	๕	๔	๒๐	สูงมาก	๑๒ เดือน	<p>๑. จัดทำ Timeline และมอบหมายผู้รับผิดชอบที่ชัดเจน</p> <p>๒. ดำเนินการส่งมอบทรัพย์สิน สิทธิ หนี้ งบประมาณ และรายได้ในส่วนของศูนย์ประชุมและแสดงสินค้านานาชาติ</p> <p>๓. จัดทำข้อมูลสำหรับการโอนสำนักงานเชียงใหม่ไนท์ซาฟารี และการยุบเลิกสำนักงานพัฒนาพิงคนคร (องค์การมหาชน) ได้แก่ รายได้ ครุภัณฑ์ รายชื่อบุคลากร</p> <p>๔. จัดทำข้อมูลบุคลากรให้เป็นปัจจุบันและถูกต้อง</p> <p>๕. จัดทำบัญชีรายชื่อบุคลากรและรายละเอียดที่เกี่ยวข้องของสำนักงานเชียงใหม่ไนท์ซาฟารีและสำนักงานพัฒนาพิงคนครฯ</p> <p>๖. จัดทำข้อเสนอเพื่อประโยชน์ต่อบุคลากรที่ถูกเลิกจ้างทั้งที่สังกัดสำนักงานเชียงใหม่ไนท์ซาฟารีและสำนักงานพัฒนาพิงคนครฯ และการจ้างงานขององค์การสวนสัตว์ในอนาคต</p>
<p>๒. การเบิกจ่ายของสำนักงานพัฒนาพิงคนครฯ ไม่เป็นไปตามเป้าหมาย</p> <p>วัตถุประสงค์</p> <p>เพื่อให้ผลเบิกจ่ายเงินของสำนักงานฯ เป็นไปตามเป้าหมายและการเบิกจ่ายเป็นไปตามแผน</p>	F	สขน. / สบง. / สพพ./ สตน.	๕	๕	๒๕	สูงมาก	๑๒ เดือน	<p>มาตรการปิดความเสี่ยง</p> <p>๑. ประชุมติดตามการใช้จ่ายงบประมาณของสำนักงานฯ เดือนละครั้ง</p> <p>๒. ทบทวนแผนการใช้จ่ายเงินและปรับปรุงแผนการใช้จ่ายเงินให้สอดคล้อง</p> <p>๓. ติดตาม/เร่งรัดการดำเนินการภาพรวมทุกไตรมาส</p> <p>๔. กำหนดบทลงโทษกับหน่วยงานเจ้าของงบประมาณที่ไม่ดำเนินการ</p> <p>๕. เร่งรัด/ติดตามการดำเนินการรายการครุภัณฑ์</p> <p>๖. เร่งรัด/ติดตามการดำเนินงานค่าใช้จ่ายโครงการทุกเดือน</p>

ประเด็นความเสี่ยง	ประเภทความเสี่ยง	เจ้าของความเสี่ยง	ระดับความเสี่ยงก่อนมีการจัดการ					มาตรการปิดความเสี่ยง
			ความเป็นไปได้	ความรุนแรง	ขนาดความเสี่ยง	ระดับความเสี่ยง	ระยะเวลาดำเนินการ	
<p>๓. สัตว์ทำร้ายนักท่องเที่ยวในกิจกรรมต่างๆของสำนักงานเชียงใหม่ไนท์ซาฟารี</p> <p>วัตถุประสงค์</p> <ul style="list-style-type: none"> - เพื่อสร้างความเชื่อมั่นด้านความปลอดภัย สำหรับผู้มาใช้บริการ - เพื่อให้เกิดความปลอดภัยแก่นักท่องเที่ยว ขณะนั่งรถชมสัตว์ - เพื่อสร้างมาตรฐานด้านการให้บริการของเชียงใหม่ไนท์ซาฟารี - เพื่อลดอุบัติเหตุทุกกรณีจากสัตว์ทำร้ายนักท่องเที่ยว - เพื่อให้เกิดความปลอดภัยแก่นักท่องเที่ยว ขณะทำกิจกรรมถ่ายภาพและให้อาหารสัตว์เล็ก 	○	สำนักงานเชียงใหม่ไนท์ซาฟารี	๕	๓	๑๕	สูงมาก	๑๒ เดือน	<p>มาตรการปิดความเสี่ยง</p> <ol style="list-style-type: none"> ๑. ดำเนินการแยกกลุ่มม้าลายที่ทำร้ายนักท่องเที่ยวออกจากยีราฟเพื่อลดการสัมผัส ม้าลายขณะป้อนยีราฟ ๒. จัดทำและติดตั้งป้ายเตือนแก่นักท่องเที่ยว ๓. จัดทำแผนป้องกันเพื่อลดอุบัติเหตุการเกิดสัตว์ทำร้ายนักท่องเที่ยว ๔. หาวิธีป้องกัน นักท่องเที่ยวเข้าไปใน คอกม้าแคระในช่วงเวลากลางดให้บริการ ๕. ควบคุมหรือดูสภาวะความเหมาะสมของสัตว์ที่ให้บริการ ๖. วิทยากรบรรดลากฟวงแจ้งข้อปฏิบัติและข้อห้าม นักท่องเที่ยวขณะนั่งรถชมสัตว์ ๗. ปรับโครงสร้างให้เอื้อต่อการป้อนอาหารได้อย่างปลอดภัย เช่น หากเหล็กกั้น เอาไม่อยู่ ก็ต้องเปลี่ยนเป็นตะแกรงเหล็กบ่น (ป้องกันยีราฟเอาหัวลอดเข้ามา- ล่างป้องกันการโดนม้า กวาง จับใส่มีือ และสัตว์ไม่สามารถยื่นหน้าเข้ามาในรถได้) ๘. มีข้อปฏิบัติในกิจกรรมถ่ายภาพอย่างเคร่งครัด ก่อนจะให้บริการ ณ จุดนั้นๆ ๙. สังเกตสัตว์ในสภาวะที่เหมาะสมแก่กิจกรรมการถ่ายภาพ

ประเด็นความเสี่ยง	ประเภทความเสี่ยง	เจ้าของความเสี่ยง	ระดับความเสี่ยงก่อนมีการจัดการ					มาตรการปิดความเสี่ยง
			ความเป็นไปได้	ความรุนแรง	ขนาดความเสี่ยง	ระดับความเสี่ยง	ระยะเวลาดำเนินการ	
<p>๔. การควบคุมคุณภาพน้ำสำหรับการเลี้ยงสัตว์และดำเนินกิจกรรมต่างๆ ของสำนักงานเชียงใหม่ไนท์ซาฟารี</p> <p><u>วัตถุประสงค์</u> เพื่อให้มีน้ำสะอาดตามเกณฑ์มาตรฐานคุณภาพน้ำ ใช้ในกระบวนการเลี้ยงสัตว์ และ กิจกรรมต่างๆ ในเชียงใหม่ไนท์ซาฟารี</p>	○	สำนักงานเชียงใหม่ไนท์ซาฟารี	๕	๕	๒๕	สูงมาก	๑๒ เดือน	<p><u>มาตรการปิดความเสี่ยง</u></p> <p>๑. ดำเนินการวิเคราะห์ถึงสาเหตุและตรวจคุณภาพน้ำตามแผนตรวจคุณภาพน้ำประจำปี</p> <p>๒. ดำเนินการปรับปรุงซ่อมแซมระบบการจ่ายน้ำและระบบท่อน้ำ</p> <p>๓. ขยายแนวเขตใช้น้ำประปาแทนการใช้น้ำ จาก Swan Lake มาผลิตน้ำเพื่อเลี้ยงสัตว์</p> <p>๔. ตรวจสอบระบบฉีดคลอรีนให้พร้อมใช้งานอยู่เสมอ</p> <p>๕. ตรวจสอบการเปลี่ยนวัสดุกรองน้ำ ตามแผนการเปลี่ยนวัสดุกรองน้ำของงานประปา</p>
<p>๕. การขาดแคลนน้ำในช่วงฤดูแล้ง</p> <p><u>วัตถุประสงค์</u> เพื่อให้มีปริมาณน้ำสำหรับใช้ในกระบวนการเลี้ยงสัตว์ และกิจกรรมต่างๆ ในเชียงใหม่ไนท์ซาฟารี</p>	○	สำนักงานเชียงใหม่ไนท์ซาฟารี	๓	๓	๙	สูง	๑๒ เดือน	<p><u>มาตรการปิดความเสี่ยง</u></p> <p>๑. ล้างทำความสะอาดถังเก็บน้ำคอนกรีตและเก็บน้ำให้เต็มถัง</p> <p>๒. ตรวจสอบเช็ควัสดุ อุปกรณ์ ที่ใช้ซ่อมแซมและบำรุงรักษาระบบท่อน้ำ ระบบส่งน้ำ ให้พร้อมใช้ในการซ่อมบำรุง</p> <p>๓. สำรวจถังเก็บน้ำที่มีทั้งหมดในพื้นที่ให้บริการนักท่องเที่ยว, โซนแสดงสัตว์และสำรองน้ำให้เต็มถัง</p> <p>๔. ร่วมประชุมกับสมาคมผู้ใช้น้ำแม่แตงและกรมชลประทานในเรื่องแผนการสูบน้ำเข้าพื้นที่โครงการอย่างใกล้ชิด เพื่อให้มีโอกาสสูบน้ำจากคลองชลประทานตามรอบเวรและจากการประสานงานในกรณีพิเศษเร่งด่วนมาเก็บสำรองไว้ในสระ Swan Lake ภายในพื้นที่สำนักงานเชียงใหม่ไนท์ซาฟารี</p>

ประเด็นความเสี่ยง	ประเภทความเสี่ยง	เจ้าของความเสี่ยง	ระดับความเสี่ยงก่อนมีการจัดการ					มาตรการปิดความเสี่ยง
			ความเป็นไปได้	ความรุนแรง	ขนาดความเสี่ยง	ระดับความเสี่ยง	ระยะเวลาดำเนินการ	
								<p>อย่างสม่ำเสมอ</p> <p>๕. ตรวจสอบและชุดลอกขยะหน้าท่อน้ำที่มาจากห้วยแม่เหี้ยะหลวงให้น้ำสามารถไหลเข้าท่อน้ำเข้าพื้นที่เชียงใหม่ไนท์ซาฟารีได้โดยสะดวก เพื่อให้พร้อมในกรณีที่มีฝนตกและมีน้ำสะสม</p> <p>๖. ตรวจสอบวัสดุ อุปกรณ์ ของระบบบำบัดน้ำให้พร้อมใช้งานสูบน้ำได้อย่างมีประสิทธิภาพในกรณีที่ต้องใช้น้ำสำรองเพิ่มในบำบัดน้ำทุกแห่ง</p> <p>๗. เผื่อระวังและรับทราบข้อมูลเกี่ยวกับการประสานส่วนภูมิภาคอย่างสม่ำเสมอเพื่อแก้ปัญหากรณีน้ำประปาขาดแคลนในบางเวลาหรือบางวัน</p> <p>๘. ทำข้อตกลงกับฝ่ายฯที่เกี่ยวข้องกับกิจกรรมที่ใช้น้ำเป็นประจำ เช่น ฝ่ายบริหารจัดการสัตว์ ให้ลดการใช้น้ำปริมาณน้ำลงตามความเหมาะสม</p>

ประเด็นความเสี่ยง	ประเภทความเสี่ยง	เจ้าของความเสี่ยง	ระดับความเสี่ยงก่อนมีการจัดการ					มาตรการปิดความเสี่ยง
			ความเป็นไปได้	ความรุนแรง	ขนาดความเสี่ยง	ระดับความเสี่ยง	ระยะเวลาดำเนินการ	
๖. การเกิดโรคระบาดในพื้นที่สำนักงานเชียงใหม่ไนท์ซาฟารี <u>วัตถุประสงค์</u> เพื่อให้มีการป้องกันการเกิดโรคระบาดตามฤดูกาล	○	ฝ่ายบริหารจัดการสัตว์ สำนักงานเชียงใหม่ไนท์ซาฟารี	๔	๓	๑๒	สูง	๑๒ เดือน	<u>มาตรการปิดความเสี่ยง</u> ๑. สัตว์ที่เข้ามาในพื้นที่สำนักงานเชียงใหม่ไนท์ซาฟารี จะต้องกักโรคเป็นระยะเวลา ๓๐ วัน ๒. ห้ามรถภายนอกเข้าไปในโซนเลี้ยงสัตว์ ๓. ตรวจสอบแหล่งที่มาของอาหารสัตว์ให้เป็นไปตามมาตรฐานที่กำหนดไว้ ๔. รถที่ผ่านเข้า-ออกโซนเลี้ยงสัตว์ต้องผ่านบ่อฆ่าเชื้อทุกครั้ง ๕. มีการทำวัคซีนป้องกันโรคตามแผนการทำวัคซีน ๖. ในพื้นที่เลี้ยงสัตว์ต้องไม่มีสัตว์พาหะนำโรค
๗. รถลากพ่วงบริการนักท่องเที่ยวเกิดอุบัติเหตุ <u>วัตถุประสงค์</u> - เพื่อสร้างความเชื่อมั่นด้านความปลอดภัยสำหรับผู้มาใช้บริการ - เพื่อลดอุบัติเหตุทุกกรณี ขณะให้บริการนักท่องเที่ยว	○	ฝ่ายปฏิบัติการและซ่อมบำรุง สำนักงานเชียงใหม่ไนท์ซาฟารี	๓	๕	๑๕	สูงมาก	๑๒ เดือน	<u>มาตรการปิดความเสี่ยง</u> ๑. เพิ่มการตรวจเช็คจุดเสี่ยง หรือระบบของรถลากพ่วงที่อาจชำรุด เป็นสาเหตุของอุบัติเหตุ ๒. จัดทำเอกสารส่งมอบรถพ่วงก่อนการใช้งาน ระหว่างงานเครื่องยนต์ กับเจ้าหน้าที่พนักงานขับรถ เพื่อรับรองการตรวจเช็คจากทั้งสองฝ่าย ๓. ติดตั้งกล้องติดหน้ารถ เพื่อควบคุมการใช้งานรถลากพ่วง ๔. จัดทำราวกันตกจากม้านั่งบนรถลากพ่วงเพื่อเพิ่มความปลอดภัยแก่นักท่องเที่ยว ๕. จำกัดจำนวนผู้โดยสาร ๔ คน/แถวที่นั่ง ๖. ติดตั้งป้ายจราจร จำกัดความเร็วในการขับขี่รถลากพ่วงภายในสำนักงานเชียงใหม่ไนท์ซาฟารี ไม่เกิน ๒๕ กม./ชม. ๗. จัดจ้างบำรุงรักษารถลากพ่วงตามระยะเวลาการใช้งาน

ประเด็นความเสี่ยง	ประเภทความเสี่ยง	เจ้าของความเสี่ยง	ระดับความเสี่ยงก่อนมีการจัดการ					มาตรการปิดความเสี่ยง
			ความเป็นไปได้	ความรุนแรง	ขนาดความเสี่ยง	ระดับความเสี่ยง	ระยะเวลาดำเนินการ	
								๘. จัดจ้างต่อรถลากพ่วงใหม่ เพื่อทดแทนรถลากพ่วงเดิมที่เสื่อมสภาพเนื่องจากอายุการใช้งาน ๑๔ ปีแล้ว

ภาคผนวก

หลักเกณฑ์ปฏิบัติการบริหารจัดการความเสี่ยงสำหรับหน่วยงานของรัฐ

ด้วยพระราชบัญญัติวินัยการเงินการคลังของรัฐ พ.ศ. ๒๕๖๑ มาตรา ๗๙ บัญญัติให้หน่วยงานของรัฐจัดให้มีการบริหารจัดการความเสี่ยง โดยให้ถือปฏิบัติตามมาตรฐานและหลักเกณฑ์ที่กระทรวงการคลังกำหนด ดังนั้น เพื่อให้เป็นไปตามพระราชบัญญัติวินัยการเงินการคลังของรัฐ พ.ศ. ๒๕๖๑ กระทรวงการคลังจึงได้กำหนดหลักเกณฑ์ปฏิบัติการบริหารจัดการความเสี่ยง เพื่อให้หน่วยงานของรัฐใช้เป็นกรอบแนวทางในการบริหารจัดการความเสี่ยง โดยมีหลักเกณฑ์ ดังนี้

ข้อ ๑ ในหลักเกณฑ์นี้

“หน่วยงานของรัฐ” หมายความว่า

(๑) ส่วนราชการ

(๒) รัฐวิสาหกิจ

(๓) หน่วยงานของรัฐสภา ศาลยุติธรรม ศาลปกครอง ศาลรัฐธรรมนูญ องค์การอิสระตามรัฐธรรมนูญ และองค์กรอัยการ

(๔) องค์การมหาชน

(๕) ทุณฑุมเงินที่มีฐานะเป็นนิติบุคคล

(๖) องค์กรปกครองส่วนท้องถิ่น

(๗) หน่วยงานอื่นของรัฐตามที่กฎหมายกำหนด

“ผู้กำกับดูแล” หมายความว่า บุคคล หรือคณะบุคคล ผู้มีหน้าที่รับผิดชอบในการกำกับดูแลหรือบังคับบัญชาของหน่วยงานของรัฐ

“หัวหน้าหน่วยงานของรัฐ” หมายความว่า ผู้บริหารสูงสุดของหน่วยงานของรัฐ

“ฝ่ายบริหาร” หมายความว่า ผู้บริหารทุกระดับของหน่วยงานของรัฐ

“ผู้รับผิดชอบ” หมายความว่า คณะบุคคลหรือหน่วยงานที่ได้รับมอบหมายให้ทำหน้าที่เกี่ยวกับการบริหารจัดการความเสี่ยงของหน่วยงานของรัฐที่อยู่ภายใต้การบริหารจัดการของหัวหน้าหน่วยงานของรัฐ

“การบริหารจัดการความเสี่ยง” หมายความว่า กระบวนการบริหารจัดการเหตุการณ์ที่อาจเกิดขึ้นและส่งผลกระทบต่อหน่วยงานของรัฐ เพื่อให้หน่วยงานของรัฐสามารถดำเนินงานให้บรรลุวัตถุประสงค์ของหน่วยงาน รวมถึงเพื่อเพิ่มศักยภาพและขีดความสามารถให้หน่วยงานของรัฐ

“ความเสี่ยง” หมายความว่า ความเป็นไปได้ของเหตุการณ์ที่อาจเกิดขึ้น และเป็นอุปสรรคต่อการบรรลุวัตถุประสงค์ของหน่วยงาน

ข้อ ๒ ให้หน่วยงานของรัฐจัดให้มีการบริหารจัดการความเสี่ยง โดยใช้มาตรฐานการบริหารจัดการความเสี่ยงสำหรับหน่วยงานของรัฐที่กระทรวงการคลังกำหนดเป็นแนวทางในการบริหารจัดการความเสี่ยง

ข้อ ๓ ให้หน่วยงานของรัฐตามข้อ ๑ (๑) และ (๓) - (๗) ถือปฏิบัติตามคู่มือหรือแนวทางปฏิบัติเกี่ยวกับการบริหารจัดการความเสี่ยงตามที่กระทรวงการคลังกำหนดและสามารถนำคู่มือหรือแนวทางปฏิบัติเกี่ยวกับการบริหารจัดการความเสี่ยงอื่นมาประยุกต์ใช้กับหน่วยงาน และหน่วยงานของรัฐตามข้อ ๑ (๒) ถือปฏิบัติตามหลักเกณฑ์หรือแนวปฏิบัติเกี่ยวกับการบริหารความเสี่ยงและการควบคุมภายใน และคู่มือปฏิบัติเกี่ยวกับการบริหารความเสี่ยงและการควบคุมภายในตามที่สำนักงานคณะกรรมการนโยบายรัฐวิสาหกิจกำหนด



ข้อ ๔ ให้หน่วยงานของรัฐ จัดให้มีผู้รับผิดชอบ ซึ่งต้องประกอบด้วยฝ่ายบริหาร และบุคลากรที่มีความรู้ความเข้าใจเกี่ยวกับการจัดทำยุทธศาสตร์และการบริหารจัดการความเสี่ยงของหน่วยงานของรัฐ ดำเนินการเกี่ยวกับการบริหารจัดการความเสี่ยงสำหรับหน่วยงานของรัฐ ทั้งนี้ ไม่ควรเป็นผู้ตรวจสอบภายในของหน่วยงานของรัฐ

ข้อ ๕ ผู้รับผิดชอบมีหน้าที่ ดังนี้

- (๑) จัดทำแผนการบริหารจัดการความเสี่ยง
- (๒) ติดตามประเมินผลการบริหารจัดการความเสี่ยง
- (๓) จัดทำรายงานผลตามแผนการบริหารจัดการความเสี่ยง
- (๔) พิจารณาทบทวนแผนการบริหารจัดการความเสี่ยง

ข้อ ๖ ให้หน่วยงานของรัฐจัดทำแผนบริหารจัดการความเสี่ยงเพื่อให้บรรลุวัตถุประสงค์ของหน่วยงานของรัฐ

ข้อ ๗ ให้หัวหน้าหน่วยงานของรัฐหรือผู้กำกับดูแลแล้วแต่กรณี กำกับดูแลฝ่ายบริหาร ผู้รับผิดชอบ และบุคลากรที่เกี่ยวข้องให้มีการบริหารจัดการความเสี่ยงให้เป็นไปตามแผนการบริหารจัดการความเสี่ยงที่กำหนดไว้

ข้อ ๘ ให้ฝ่ายบริหารและผู้รับผิดชอบต้องจัดให้มีการติดตามประเมินผลการบริหารจัดการความเสี่ยง โดยติดตามประเมินผลอย่างต่อเนื่องในระหว่างการปฏิบัติงานหรือติดตามประเมินผลเป็นรายครึ่ง หรือใช้ทั้งสองวิธีร่วมกัน กรณีพบข้อบกพร่องที่มีสาระสำคัญให้รายงานทันที

ข้อ ๙ ให้ผู้รับผิดชอบของหน่วยงานของรัฐจัดทำรายงานผลการบริหารจัดการความเสี่ยง และเสนอให้หัวหน้าหน่วยงานของรัฐหรือผู้กำกับดูแลแล้วแต่กรณี พิจารณาอย่างน้อยปีละ ๑ ครั้ง

ข้อ ๑๐ หัวหน้าหน่วยงานของรัฐหรือผู้กำกับดูแลแล้วแต่กรณี สามารถกำหนดนโยบาย วิธีการ และระยะเวลาการรายงานการบริหารจัดการความเสี่ยง

ข้อ ๑๑ กรณีกรมบัญชีกลางขอให้หน่วยงานของรัฐ ตามข้อ ๑ (๑) และ (๓) - (๗) และสำนักงานคณะกรรมการนโยบายรัฐวิสาหกิจขอให้หน่วยงานของรัฐ ตามข้อ ๑ (๒) จัดส่งรายงานแผนการบริหารจัดการความเสี่ยง ตามข้อ ๖ และรายงานผลการบริหารจัดการความเสี่ยง ตามข้อ ๙ หรือข้อมูลอื่น ๆ เพิ่มเติมเกี่ยวกับกระบวนการบริหารจัดการความเสี่ยง ให้หน่วยงานของรัฐดังกล่าวดำเนินการตามรูปแบบ วิธีการ และระยะเวลาที่กรมบัญชีกลาง หรือสำนักงานคณะกรรมการนโยบายรัฐวิสาหกิจกำหนด

ข้อ ๑๒ กรณีหน่วยงานของรัฐไม่สามารถปฏิบัติตามหลักเกณฑ์ปฏิบัติการบริหารจัดการความเสี่ยงสำหรับหน่วยงานของรัฐได้ให้ขอทำความเข้าใจกับกระทรวงการคลัง

ข้อ ๑๓ หน่วยงานของรัฐที่ได้ดำเนินการหรืออยู่ระหว่างการบริหารจัดการความเสี่ยงให้ดำเนินการต่อไปจนกว่าจะแล้วเสร็จ และให้ถือปฏิบัติตามหลักเกณฑ์การบริหารจัดการความเสี่ยงฉบับนี้ ในรอบระยะเวลาบัญชีถัดไป สำหรับหน่วยงานของรัฐที่ยังไม่ได้ดำเนินการบริหารจัดการความเสี่ยงให้ถือปฏิบัติตามหลักเกณฑ์การบริหารจัดการความเสี่ยงฉบับนี้ในรอบระยะเวลาบัญชีถัดไป





มาตรฐานการบริหารจัดการความเสี่ยง สำหรับหน่วยงานของรัฐ

กรมบัญชีกลาง
กระทรวงการคลัง

มีนาคม ๒๕๖๒



บทนำ

ด้วยพระราชบัญญัติวินัยการเงินการคลังของรัฐ พ.ศ. ๒๕๖๑ หมวด ๔ การบัญชี การรายงาน และการตรวจสอบ มาตรา ๗๙ บัญญัติให้หน่วยงานของรัฐจัดให้มีการตรวจสอบภายใน การควบคุมภายใน และการบริหารจัดการความเสี่ยง โดยให้ถือปฏิบัติตามมาตรฐานและหลักเกณฑ์ที่กระทรวงการคลังกำหนด ซึ่งการบริหารจัดการความเสี่ยงเป็นกระบวนการที่ใช้ในการบริหารจัดการเหตุการณ์ที่อาจเกิดขึ้นและส่งผลกระทบต่อหน่วยงานของรัฐ เพื่อให้หน่วยงานของรัฐสามารถดำเนินการให้บรรลุวัตถุประสงค์ รวมถึงเพิ่มศักยภาพ และขีดความสามารถให้หน่วยงานของรัฐ

เพื่อให้เป็นไปตามนัยพระราชบัญญัติวินัยการเงินการคลังของรัฐ พ.ศ. ๒๕๖๑ ดังกล่าวข้างต้น จึงได้จัดทำมาตรฐานการบริหารจัดการความเสี่ยงสำหรับหน่วยงานของรัฐฉบับนี้ขึ้น โดยประยุกต์ตามแนวทางการบริหารจัดการความเสี่ยงของสากล และมีการปรับให้เหมาะสมกับบริบทของระบบการบริหารราชการแผ่นดิน เพื่อให้หน่วยงานของรัฐใช้เป็นกรอบหรือแนวทางพื้นฐานในการกำหนดนโยบายการจัดทำแผนการบริหารจัดการ ความเสี่ยงและการติดตามประเมินผล รวมทั้งการรายงานผลเกี่ยวกับการบริหารจัดการความเสี่ยง อันจะทำให้เกิดความเชื่อมั่นอย่างสมเหตุสมผลต่อผู้ที่เกี่ยวข้องทุกฝ่าย และการบริหารงานของหน่วยงานของรัฐสามารถบรรลุตามวัตถุประสงค์ที่กำหนดไว้อย่างมีประสิทธิภาพ





มาตรฐานการบริหารจัดการความเสี่ยงสำหรับหน่วยงานของรัฐ

มาตรฐานการบริหารจัดการความเสี่ยงสำหรับหน่วยงานของรัฐที่กำหนดต่อไปนี้ได้จัดทำขึ้นตามแนวทางการบริหารจัดการความเสี่ยงของสากลมากำหนดให้เหมาะสมกับบริบทของหน่วยงานของรัฐในประเทศไทย โดยถือเป็นมาตรฐานเบื้องต้นของการบริหารจัดการความเสี่ยงสำหรับหน่วยงานของรัฐ

๑. คำนิยาม

“หน่วยงานของรัฐ” หมายความว่า

(๑) ส่วนราชการ

(๒) รัฐวิสาหกิจ

(๓) หน่วยงานของรัฐสภา ศาลยุติธรรม ศาลปกครอง ศาลรัฐธรรมนูญ องค์การอิสระตามรัฐธรรมนูญ และองค์การอัยการ

(๔) องค์การมหาชน

(๕) ทุณฑมนเวียนที่มีฐานะเป็นนิติบุคคล

(๖) องค์การปกครองส่วนท้องถิ่น

(๗) หน่วยงานอื่นของรัฐตามที่กฎหมายกำหนด

“ฝ่ายบริหาร” หมายความว่า ผู้บริหารทุกระดับของหน่วยงานของรัฐ

“การบริหารจัดการความเสี่ยง” หมายความว่า กระบวนการบริหารจัดการเหตุการณ์ที่อาจเกิดขึ้นและส่งผลกระทบต่อหน่วยงานของรัฐ เพื่อให้หน่วยงานของรัฐสามารถดำเนินงานให้บรรลุวัตถุประสงค์ของหน่วยงาน รวมถึงเพื่อเพิ่มศักยภาพและขีดความสามารถให้หน่วยงานของรัฐ

๒. มาตรฐาน

๒.๑ หน่วยงานของรัฐต้องจัดให้มีการบริหารจัดการความเสี่ยง เพื่อให้ความเชื่อมั่นอย่างสมเหตุสมผลแก่ผู้มีส่วนได้เสียของหน่วยงานว่าหน่วยงานได้ดำเนินการบริหารจัดการความเสี่ยงอย่างเหมาะสม

๒.๒ ฝ่ายบริหารของหน่วยงานของรัฐต้องจัดให้มีสภาพแวดล้อมที่เหมาะสมต่อการบริหารจัดการความเสี่ยงภายในองค์กร อย่างน้อยประกอบด้วย การมอบหมายผู้รับผิดชอบเรื่องการบริหารจัดการความเสี่ยง การกำหนดวัฒนธรรมของหน่วยงานของรัฐที่ส่งเสริมการบริหารจัดการความเสี่ยง รวมถึงการบริหารทรัพยากรบุคคล

๒.๓ หน่วยงานของรัฐต้องมีการกำหนดวัตถุประสงค์เพื่อใช้ในการบริหารจัดการความเสี่ยงที่เหมาะสม รวมถึงมีการสื่อสารการบริหารจัดการความเสี่ยงของวัตถุประสงค์ด้านต่างๆ ต่อบุคลากรที่เกี่ยวข้อง

๒.๔ การบริหารจัดการความเสี่ยงต้องดำเนินการในทุกระดับของหน่วยงานของรัฐ

๒.๕ การบริหารจัดการความเสี่ยง อย่างน้อยต้องประกอบด้วย การระบุความเสี่ยง การประเมินความเสี่ยง และการตอบสนองความเสี่ยง

๒.๖ หน่วยงานของรัฐต้องจัดทำแผนบริหารจัดการความเสี่ยงอย่างน้อยปีละครั้งและต้องมีการสื่อสารแผนบริหารจัดการความเสี่ยงกับผู้ที่เกี่ยวข้องทุกฝ่าย



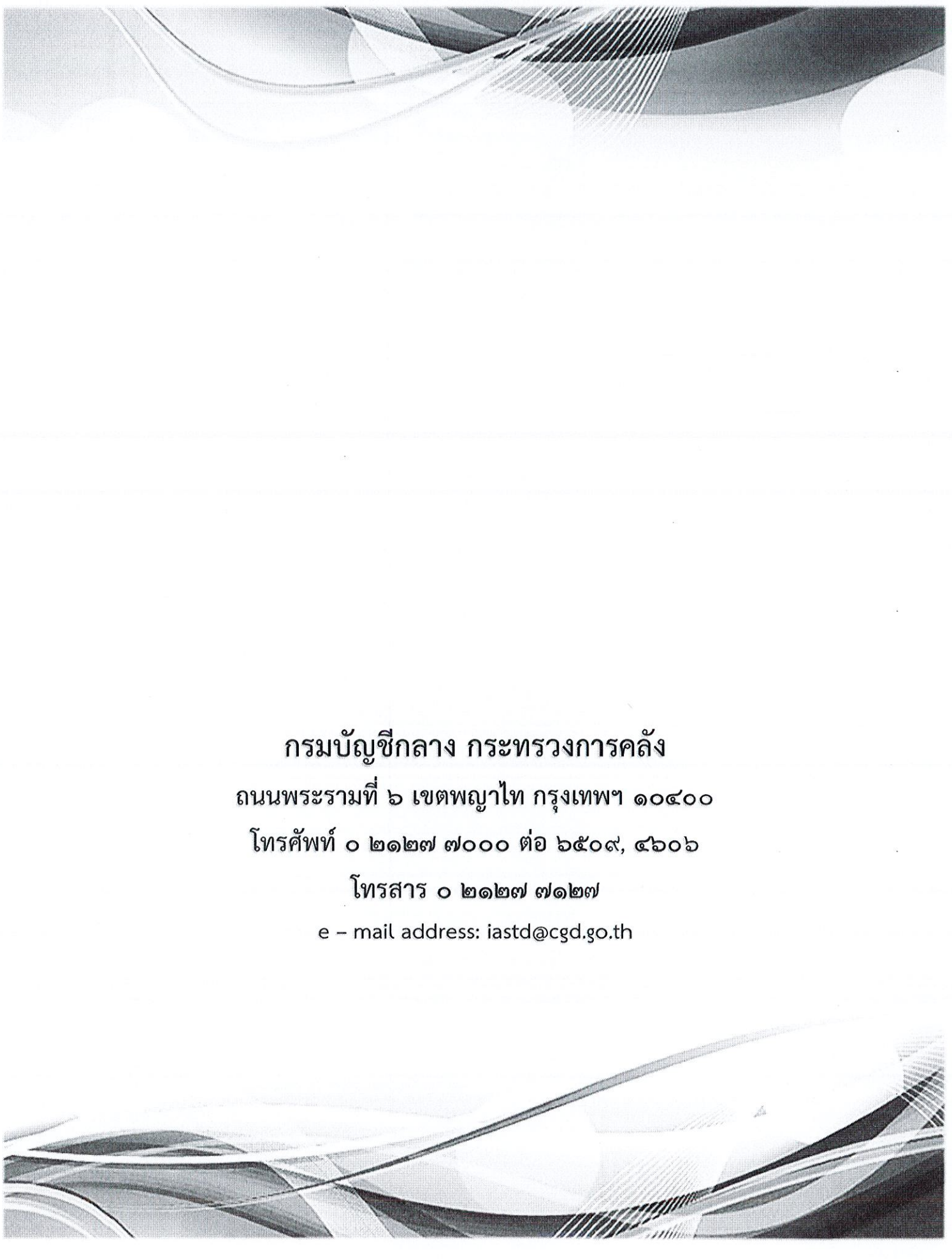


๒.๗ หน่วยงานของรัฐต้องมีการติดตามประเมินผลการบริหารจัดการความเสี่ยงและทบทวนแผนการบริหารจัดการความเสี่ยงอย่างสม่ำเสมอ

๒.๘ หน่วยงานของรัฐต้องมีการรายงานการบริหารจัดการความเสี่ยงของหน่วยงานต่อผู้ที่เกี่ยวข้อง

๒.๙ หน่วยงานของรัฐสามารถพิจารณานำเครื่องมือการบริหารความเสี่ยงที่เหมาะสมมาประยุกต์ใช้กับหน่วยงาน เพื่อให้การบริหารจัดการความเสี่ยงของหน่วยงานเกิดประสิทธิภาพสูงสุด





กรมบัญชีกลาง กระทรวงการคลัง
ถนนพระรามที่ ๖ เขตพญาไท กรุงเทพฯ ๑๐๕๐๐
โทรศัพท์ ๐ ๒๑๒๗ ๗๐๐๐ ต่อ ๖๕๐๙, ๔๖๐๖
โทรสาร ๐ ๒๑๒๗ ๗๑๒๗
e - mail address: iastd@cgd.go.th